

3 PRIEDAS. Visuomenės informavimas

3.1 Priedėlis. Informacinio pranešimo viešinimas

VISUOMENĖS INFORMAVIMO

Mėsinių viščiukų (broilerių) auginimo ūkio (Smėlio g. 2A, Oranų k., Gižų sen., Vilkaviškio r. sav.) statybos ir eksploatacijos

POVEIKIO APLINKAI VERTINIMO PRADŽIA

Informacija paskelbta:

1. Vilkaviškio rajono laikraštyje „Santaka“ 2024-09-13;
2. Vilkaviškio rajono savivaldybės administracijos skelbimų lentoje ir internetiniame puslapyje 2024-09-12;
3. Gižų seniūnijos skelbimų lentoje 2024-09-10;
4. Dokumento rengėjo UAB „Infraplanas“ internetiniame puslapyje 2024-09-10;
5. Atsakingosios institucijos – Aplinkos apsaugos agentūros internetiniame puslapyje www.gamta.lt nuorodoje „Pranešimai apie poveikio aplinkai vertinimo pradžia“ - 2024-09-10.

Skelbimo tekstas:

PRANEŠIMAS APIE

Mėsinių viščiukų (broilerių) auginimo ūkio (Smėlio g. 2A, Oranų k., Gižų sen., Vilkaviškio r. sav.) statybos ir eksploatacijos

POVEIKIO APLINKAI VERTINIMO PRADŽIA

Planuojamos ūkinės veiklos (PŪV) organizatorius – Ūkininkė Gabrielė Kižienė, K. Baršausko g. 53, Gižų k., Vilkaviškio r. sav., tel. Nr. +370 680 40 626, el. p.: uk.maksvytis@gmail.com.

Poveikio aplinkai vertinimo (PAV) dokumentų rengėjas - UAB „Infraplanas“, Inovacijų g. 3, Biruliškių k., LT-54469 Kauno r., www.infraplanas.lt, tel. Nr. +370 629 31 014, el. p.: info@infraplanas.lt.

PŪV pavadinimas - Mėsinių viščiukų (broilerių) auginimo ūkio (Smėlio g. 2A, Oranų k., Gižų sen., Vilkaviškio r. sav.) statybos ir eksploatacijos poveikio aplinkai vertinimo ataskaita.

PŪV vieta - Marijampolės apskritis, Vilkaviškio rajono savivaldybė, Gižų seniūnija, Oranų kaimas, Smėlio g. 2A, kad. Nr. 3918/0002:9850.

PŪV pobūdis – Mėsinių viščiukų (broilerių) iki 6 savaičių amžiaus auginimas (per metus užauginami 6 auginimo ciklai). Projekto įgyvendinimo metu, numatoma pastatyti 2 naujus (po 65 000 vietų) paukščių auginimo pastatus ir įrengti visą sklandžiai veiklai reikalingą infrastruktūrą. Įgyvendinus analizuojamą projektą ūkyje vienu metu bus auginama 130 000 vnt. mėsinių viščiukų (broilerių), o per metus viso bus užauginama 780 000 vnt. mėsinių viščiukų (broilerių).

PŪV atlikimo teisinis pagrindas - Poveikio aplinkai vertinimas (PAV) atliekamas vadovaujantis LR Poveikio aplinkai vertinimo įstatymo 1996 m. rugpjūčio 15 d. Nr. I-1495 (aktuali redakcija 2023-06-23) 1 priedo, 1 punkto, 1.3. ir 1.3.1. papunkčiais „Žemės ir vandens ūkis: intensyvus naminių paukščių auginimas statiniuose, jeigu broileriams laikyti yra 85 000 ir daugiau vietų“.

Numatomos nagrinėti alternatyvos - Nagrinėjama PŪV vykdymo alternatyva, t. y. projektinė situacija, kuri bus lyginama su „0“ alternatyva, t. y. esama situacija. Ataskaitoje vietos ir technologinės alternatyvos nebus analizuojamos. Esant poreikiui gali būti nagrinėjamos mažinančių priemonių alternatyvos.

PŪV vietos (alternatyvių vietų) ypatumai - Apytikslės PŪV vietos centro koordinatės – X:447 188 Y:6050 064. Artimiausias gyvenamasis pastatas, adresu Smėlio g. 1, Rudos k., Gižų sen., Vilkaviškio r. sav., nuo PŪV nutolęs apie 0,176 km. Artimiausia tankiau apgyvendinta teritorija – Gižų kaimas, nuo PŪV nutolęs apie 2,6 km. PŪV vietai artimiausia registruota kultūros paveldo vertybė yra Lietuvos kario Broniaus Česnavičiaus kapas (Unikal. Nr. 38573), nuo PŪV nutolęs apie 2,81 km šiaurės kryptimi. Artimiausia saugoma teritorija – Gižų apylinkės (LTMAR0009) (BAST), nuo PŪV nutolusi apie 3,53 km šiaurės kryptimi. Atstumas iki artimiausios kaimyninės valstybės, Lenkijos Respublikos – apie 24,95 km (pietvakarių kryptimi).

PAV subjektai, kurie dalyvauja poveikio aplinkai vertinimo procese, pagal kompetenciją teikia išvadas ir įstatymų nustatyta tvarka – visuomenei informaciją apie galimą planuojamos ūkinės veiklos poveikį aplinkai:

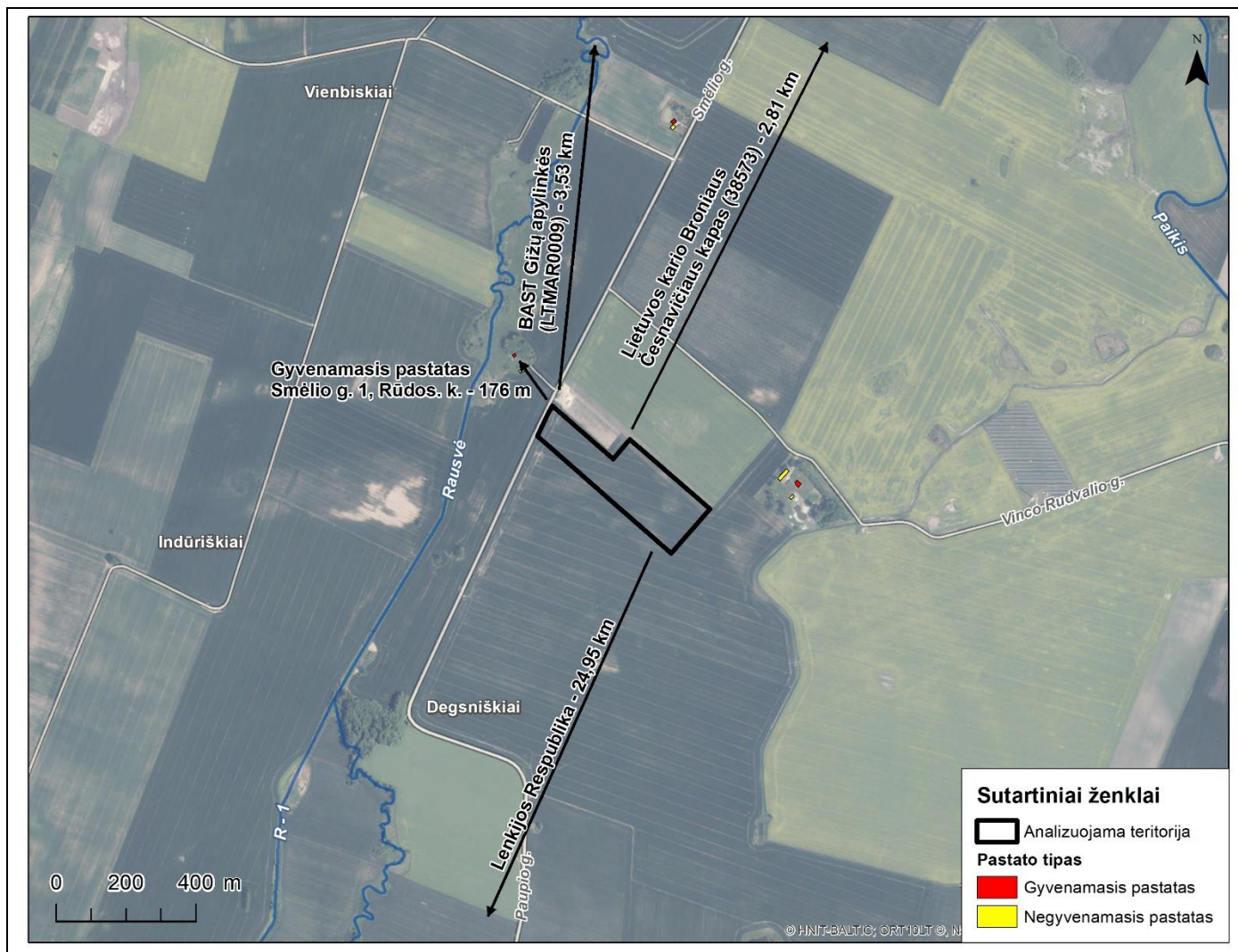
- Nacionalinis visuomenės sveikatos centras Marijampolės departamentas (A. Valaičio g. 2, LT-68176 Marijampolė, tel. Nr. +370 343 53 332, el. p.: marijampole@nvsc.lt).
- Vilkaviškio rajono savivaldybės administracija (S. Nėries g. 1, LT-70147 Vilkaviškis, tel. Nr. +370 342 60 062, el. p.: savivaldybe@vilkaviskis.lt).
- Priešgaisrinės apsaugos ir gelbėjimo departamentas prie Vidaus reikalų ministerijos Kauno priešgaisrinė gelbėjimo valdyba (Nemuno g. 2-1, LT-44294 Kaunas, tel. Nr. +370 707 69 523, el. p.: kaunas.pgv@vpgt.lt).
- Valstybinė saugomų teritorijų tarnyba prie Aplinkos ministerijos (Antakalnio g. 25, LT-10312 Vilnius, tel. Nr.+370 659 29 483, el. p.: vstt@vstt.lt).
- Kultūros paveldo departamentas prie Kultūros ministerijos Alytaus-Marijampolės teritorinis skyrius (Vytauto g. 28, LT-68295 Marijampolė, tel. Nr. +370 315 25 954, el. p.: alytus-marijampole@kpd.lt).

Poveikio aplinkai vertinimą atlieka ir sprendimą dėl planuojamos ūkinės veiklos poveikio aplinkai priima Aplinkos apsaugos agentūra (A. Juozapavičiaus g. 9, Vilnius, tel. +370 682 92 653, el. p.: aaa@gamta.lt).

Visuomenė teikia pasiūlymus dėl pradėto poveikio aplinkai vertinimo (įskaitant galimybę užduoti klausimus ir gauti informaciją) Aplinkos apsaugos agentūrai ir turi teisę teikti pasiūlymus poveikio aplinkai vertinimo dokumentų rengėjui arba planuojamos ūkinės veiklos organizatoriui per 10 darbo dienų nuo pranešimo apie poveikio aplinkai vertinimo pradžią paskelbimo Aplinkos apsaugos agentūros interneto svetainėje dienos, terminą skaičiuojant nuo kitos dienos jį paskelbus.

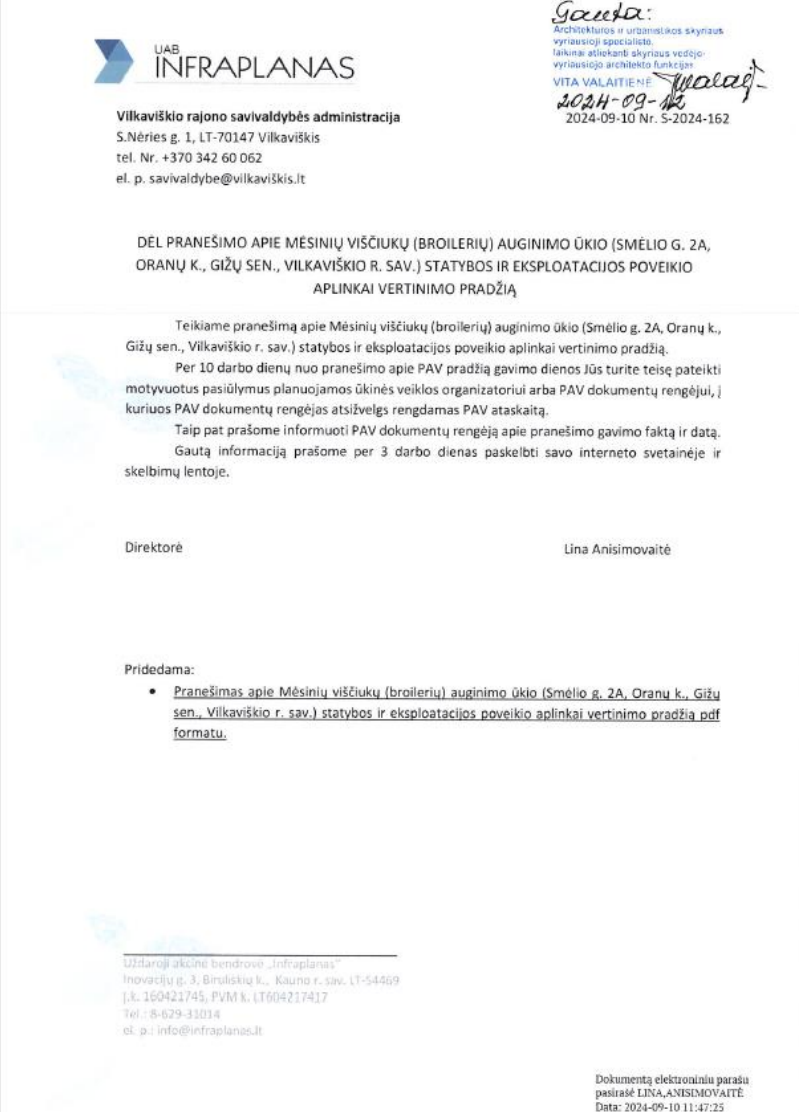
Atlikus poveikio aplinkai vertinimą, Aplinkos apsaugos agentūra priima sprendimą dėl planuojamos ūkinės veiklos poveikio aplinkai. Jeigu Aplinkos apsaugos agentūra priima sprendimą dėl planuojamos ūkinės veiklos poveikio aplinkai, kad veikla atitinka aplinkos apsaugos, visuomenės sveikatos, nekilnojamojo kultūros paveldo apsaugos, gaisrinės saugos ir civilinės saugos teisės aktų reikalavimus ir nedarys reikšmingo neigiamo poveikio aplinkai, ši planuojama ūkinė veikla gali būti vykdoma. Jeigu Agentūra priima sprendimą dėl planuojamos ūkinės veiklos poveikio aplinkai, kad planuojama ūkinė veikla neatitinka aplinkos apsaugos, visuomenės sveikatos, nekilnojamojo kultūros paveldo apsaugos, gaisrinės saugos ir civilinės saugos teisės aktų reikalavimų ir darys reikšmingą neigiamą poveikį aplinkai, įstatymuose įtvirtinti leidimai negali būti išduodami ir tokia veikla negali būti vykdoma.

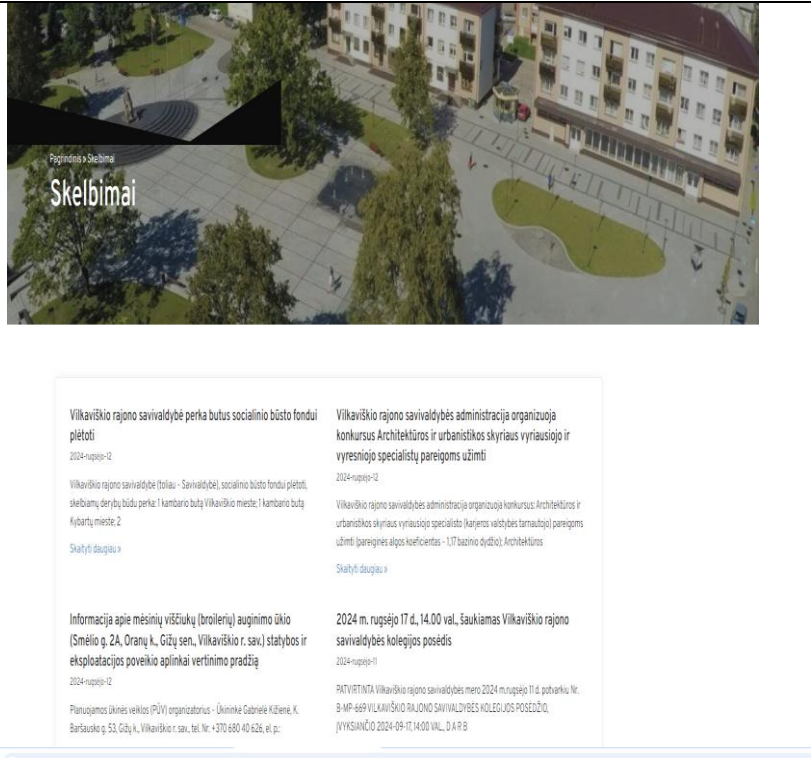
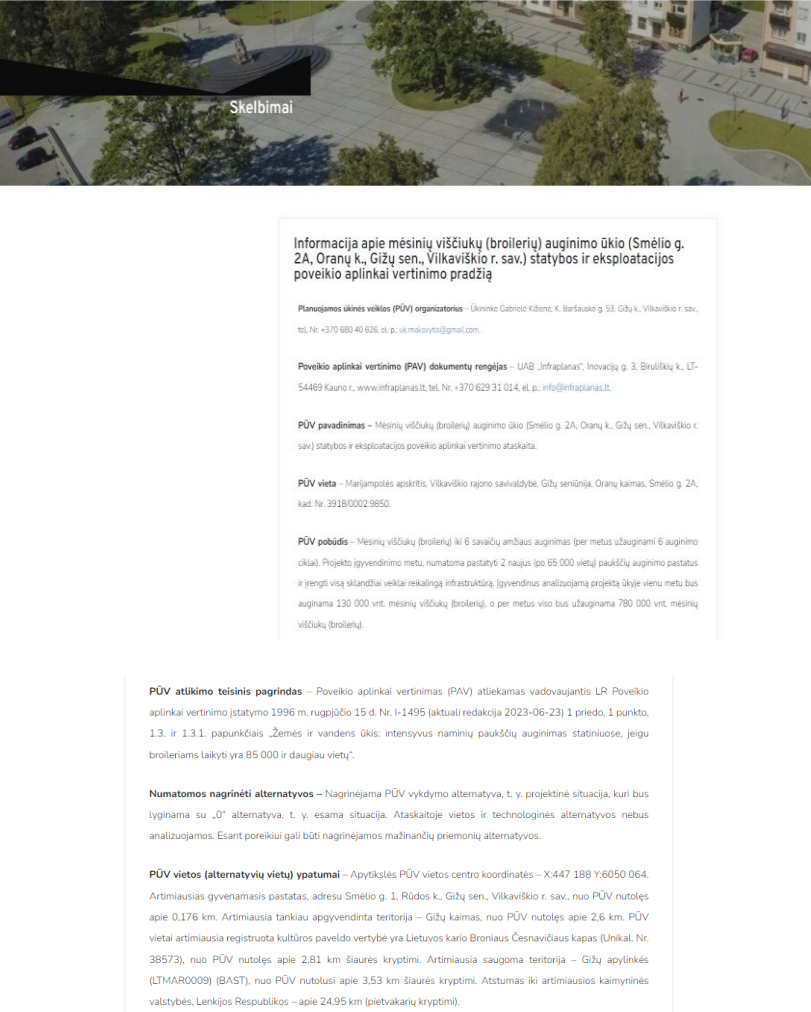
Su žemėlapiu susipažinti galima čia: <https://infraplanas.lt/pranesimas-apie-mesiniu-visciuku-broileriu-auginimo-ukio-smelio-g-2a-oranu-k-gizu-sen-vilkaviskio-r-sav-statybos-ir-eksplotacijos-poveikio-aplinkai-vertinimo-pradzia/>



Skelbimų kopijos:

Eil. Nr.	Informavimo priemonė	Paskelbimo data	Skelbimo kopija
1.	Vilkaviškio rajono laikraštysje „Santaka“	2024-09-13	<p>Pranešimas apie mėšinių viščiukų (broilerių) auginimo ūkio (Smėlio g. 2A, Oranų k., Gūzų sen., Vilkaviškio r. sav.) statybos ir eksploatacijos poveikio aplinkai vertinimo pradžią</p> <p>Planuojamos ūkinės veiklos (PŪV) organizatorius - ūkininkė Gabrėlė Kilienė, K. Barčausko g. 23, Gūzų k., Vilkaviškio r. sav., tel. 9 680 40 626, el. p. uk.maksvytis@gmail.com.</p> <p>Poveikio aplinkai vertinimo (PAV) dokumentų rengėjas - UAB „Intraplansas“, Inovacijų g. 3, Birutėškis k., LT-54469 Kaunas r., www.intraplansas.lt, tel. 0 629 11 014, el. p. nfp@intraplansas.lt.</p> <p>PŪV pavadinimas - Mėšinių viščiukų (broilerių) auginimo ūkio (Smėlio g. 2A, Oranų k., Gūzų sen., Vilkaviškio r. sav.) statybos ir eksploatacijos poveikio aplinkai vertinimo ataskaita.</p> <p>PŪV vieta - Marijampolės apskrėtis, Vilkaviškio rajono savivaldybė, Gūzų seniūnija, Oranų kaimas, Smėlio g. 2A, kad. Nr. 39181000238550.</p> <p>PŪV pobūdis - Mėšinių viščiukų (broilerių) iki 6 savaičių amžiaus auginimas (per metus užauginama 6 auginimo ciklai). Projekto įgyvendinimo metu numatomas pastatyti 2 naujos (po 63 000 vietų) parvežčių sugavimo pastatus ir įrengti vietai skirtą vandens tiekimo infrastruktūrą. Įgyvendintus analizuojamą projektą ūkyje viešai metu bus auginama 130 000 vnt. mėšinių viščiukų (broilerių), o per metus iš viso bus užauginama 780 000 vnt. mėšinių viščiukų (broilerių).</p> <p>PŪV atlikimo techninės pagrindas - Poveikio aplinkai vertinimas (PAV) atliktamas vadovaujantis LR Poveikio aplinkai vertinimo įstatymu 1986 m. rugpjūčio 15 d. Nr. I-1493 (aktuali redakcija 2023-06-23) ir protokolu 1.3. ir 1.3.1. papunkčiais „Žemės ir vandens ūkio išsivystymui naminių paukščių auginimas statant, joje turintis teritams laikyti yra 80 000 ir daugiau vietų“.</p> <p>Numatomos nagrinėti alternatyvos - Nagrinėjama PŪV vykdy-mo alternatyva, t. y. projektinė situacija, kuri bus dyginama su 2P alternatyva, t. y. esama situacija. Atsakoje vietos ir technologinės alternatyvos nebūs analizuojamos. Examui poreikiui gali būti nagrinėjamos mažiausiai penkios alternatyvos.</p> <p>PŪV vietos (alternatyvinių vietų) ypatumai - Apytikiais PŪV vietos centro koordinatės – X:447 188 Y:5050 604. Artimiausios gyvenamosios pastatas, esanti adreso: Smėlio g. 1, Rūdėn k., Gūzų sen., Vilkaviškio r. sav., nuo PŪV nutolęs apie 0,7 km. Artimiausia tankiats apgyvendinta teritorija – Gūzų kaimas, nuo PŪV nutolęs apie 2,6 km. PŪV vietai artimiausią registruota kultūros paveldo vertybę yra Lietuvos karių Broniaus Čeruškos kapas (Nr. 28371), nuo PŪV nutolęs apie 2,81 km šiaurės kryptimi. Artimiausis saugoma teritorija – Gūzų apylinkės (LITAB0009) (DAIS), nuo PŪV nutolusi apie 3,33 km šiaurės kryptimi. Atstumas iki artimiausios kalbų vietos valstybės, Lenkijos Respublikos, – apie 24,93 km (plėtvarčių kryptimi).</p> <p>PAV subjektai, kurie dalyvauja poveikio aplinkai vertinimo procese, pagal kompetenciją teikia svarstytas ir įstatymų nustatyta tvarka – visuomenei informaciją apie galimą planuojamos ūkinės veiklos poveikį aplinkai</p> <ul style="list-style-type: none"> Nachlinkinio visuomenės sveikatos centro Marijampolės departamentas (A. Valčiūko g. 2, LT-68176 Marijampolė, tel. (0 343) 53 332, el. p. marijampol@nsvs.lt). Vilkaviškio rajono savivaldybės administracija (S. Nėries g. 1, LT-10347 Vilkaviškis, tel. (0 343) 60 962, el. p. savivaldybe@vilkaiviskis.lt). Prileigūsteritės apsaugos ir gerbėjimo departamento prie Vidaus reikalų ministerijos Kauno prieigūsteritės gerbėjimo valdyba (Nemuno g. 2-1, LT-44284 Kaunas, tel. (0 707) 69 253, el. p. kaunas.pgg@rmg.lt). Vilkiškio saugomos teritorijos tarnyba prie Aplinkos ministerijos (Antakalnio g. 23, LT-10312 Vilnius, tel. 0 659 29 483, el. p. vst@vst.lt). Kultūros paveldo departamento prie Kultūros ministerijos Alytaus Marijampolės teritorinės skyriaus (Vytauto g. 28, LT-66295 Marijampolė, tel. (0 313) 23 894, el. p. alytaus.marijampol@pkp.lt). <p>Poveikio aplinkai vertinimo atliks ir spręsdama dėl planuojamos ūkinės veiklos poveikio aplinkai vertinimo Aplinkos apsaugos agentūra (A. Jozapavičiaus g. 9, Vilnius, tel. 0 699 61 623, el. p. ma@agm.lt).</p> <p>Visuomenės teikta pasiūlymus dėl pradedamo poveikio aplinkai vertinimo (dokumentų gautymybei užduoti klausimus ir gauti informaciją) Aplinkos apsaugos agentūra ir turėtose teisėtose pasitikimyse poveikio aplinkai vertinimo dokumentų rengėjui arba planuojamos ūkinės veiklos organizatoriui per 10 darbo dienų nuo pradžios apie poveikio aplinkai vertinimo pradžią paskelbimo Aplinkos apsaugos agentūros interneto svetainėje dienos, terminą skelbiančią nuo kitos dienos įgaliojimo.</p> <p>Atlikus poveikio aplinkai vertinimą, Aplinkos apsaugos agentūra priima sprendimą dėl planuojamos ūkinės veiklos poveikio aplinkai. Jeigu Aplinkos apsaugos agentūra priima sprendimą dėl planuojamos ūkinės veiklos poveikio aplinkai, kad veikta atitinka aplinkos apsaugos, visuomenės sveikatos, nekilnojamojo kultūros paveldo apsaugos, gamtinių saugos ir civilizacijos saugos taisyklėms ir natūralių reikšmingų nekilnojamojo kultūros paveldo objektams, si planuojama ūkinė veikla gali būti vykdoma.</p> <p>Jeigu Agentūra priima sprendimą dėl planuojamos ūkinės veiklos poveikio aplinkai, kad planuojama ūkinė veikla neatitinka aplinkos apsaugos, visuomenės sveikatos, nekilnojamojo kultūros paveldo apsaugos, gamtinių saugos ir civilizacijos saugos taisyklėms ir natūralių reikšmingų nekilnojamojo kultūros paveldo objektams, si planuojama ūkinė veikla negali būti vykdoma.</p> <p>Su žemėlapiais susipažinti galima čia: https://intraplansas.lt/pranesimas-apie-mesiniu-visciuoku-brolieriu-auginimo-ukio-smelio-g-2a-oranu-k-guzu-sen-vilkaviskio-r-sav-2024-09-13</p> <p>INFORMACIJA APIE PATVIRTINTUS NATŪRALIŲ PIEVŲ IR GANYKLŲ, PELKIŲ IR ŠALTINIŲ ŽEMELAPIŲ PAKETIMUS</p> <p>Informuojame, kad Valstybinė saugomų teritorijų tarnyba prie Aplinkos ministerijos (VSTT) patvirtino natūralių pievų ir ganyklų bei pelkių ir šaltinių teritorijų, kuriuose taikomos specialiosios žemės naudojimo sąlygos (SZNS), žemėlapių paketimus.</p> <p>Pakeitimai patvirtinti VSTT direktoriaus 2024-06-27 įsakymu Nr. V-67 „Dėl Valstybinės saugomų teritorijų tarnybos prie Aplinkos ministerijos direktoriaus 2023 m. rugpjūčio 21 d. įsakymu Nr. V-93 „Dėl natūralių pievų ir ganyklų, pelkių ir šaltinių žemėlapių patvirtinimo“ pakeitimo“. Žemėlapiai keičiami VSTT iniciatyva, kai jiems rengti naudojami duomenų rinkimo peržiūros priemonės (erdvinių duomenų rinkiniai „Specialiųjų žemės naudojimo sąlygų (SZNS) duomenys“ ir „Natūralių pievų ir ganyklų, pelkių ir šaltinių teritorijos, kuriuose nustatomos specialiosios žemės naudojimo sąlygos“). Žemės savininkai ir naudotojai, kurių valdose buvo panaikintos, keičiamos arba nustatytos SZNS teritorijos, buvo informuoti registruotais laiškais arba siunčiant elektroninius pranešimus (urinimais atskiruose ir pristatymo sistemos el. pašto dėžutės).</p> <p>Kai dėl natūralių pievų ir ganyklų ir (arba) pelkių ir šaltinių SZNS taikymo patiriamas pagyrįti, žemės nuostoliai, žemės savininkai ir naudotojai turi teise gauti vielesnizkare ir periodinį kompensaciją pagal patirtą nuostolių dydį. Pralymams dėl kompensacijos turi atitikti <i>Kompensacijų dėl specialiąjų žemės naudojimo sąlygų taikymo Lietuvos Respublikos specialiajų žemės naudojimo sąlygų įstatyme nurodytose teritorijose, nustatytose teritmanų vielesni intereso, apskaitavimo ir imkvojimo metodikos reikalavimus.</i> Nepateiktus nuostolius pagrindžiančių dokumentų, kompensacijos negali būti mokamos.</p> <p>Pralymams kompensuoti nuostolius turi būti teikiami VSTT, jurd. asmens kodas: 188724381; Antakalnio g. 23, 10312 Vilnius, tel. +370 659 29 483, el. p. vst@vst.lt (https://vst.lt/).</p> <p>Daugiau informacijos apie natūralias pievas ir ganyklas bei pelkes ir šaltinius, kurioms taikomos SZNS, galite rasti VSTT tinklalapyje, taip pat konsultuotis el. paštu szns@vst.lt arba telefonu +370 620 87952.</p> <p>Natūralių pievų ir ganyklų, pelkių ir šaltinių žemėlapių</p> <p>Daugiau informacijos apie natūralių pievų ir ganyklas, pelkių ir šaltinių SZNS</p>


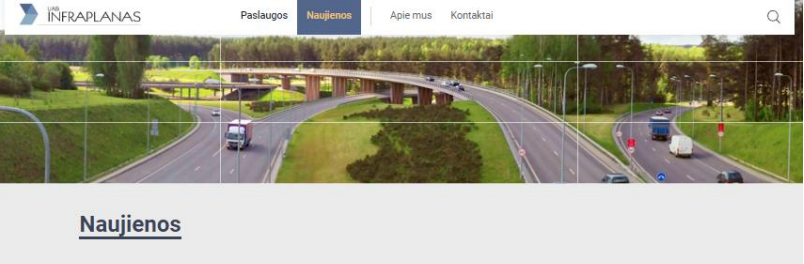
Eil. Nr.	Informavimo priemonė	Paskelbimo data	Skelbimo kopija
2.	Vilkaviškio rajono savivaldybės skelbimų lentoje ir internetiniame puslapyje	2024-09-12	 <p>UAB INFRAPLANAS</p> <p>Vilkaviškio rajono savivaldybės administracija S.Nėries g. 1, LT-70147 Vilkaviškis tel. Nr. +370 342 60 062 el. p. savivaldybe@vilkaviskis.lt</p> <p>DEL PRANEŠIMO APIE MĖSINIŲ VIŠČIUKŲ (BROILERIŲ) AUGINIMO ŪKIO (SMĖLIO G. 2A, ORANŲ K., GIŽŲ SEN., VILKAVIŠKIO R. SAV.) STATYBOS IR EKSPLOATACIJOS POVEIKIO APLINKAI VERTINIMO PRADŽIĄ</p> <p>Teikiame pranešimą apie Mėšinių viščių (broilerių) auginimo ūkio (Smėlio g. 2A, Oranų k., Gižų sen., Vilkaviškio r. sav.) statybos ir eksploatacijos poveikio aplinkai vertinimo pradžią.</p> <p>Per 10 darbo dienų nuo pranešimo apie PAV pradžią gavimo dienos Jūs turite teisę pateikti motyvuotus pasiūlymus planuojamos ūkinės veiklos organizatoriui arba PAV dokumentų rengėjui, į kuriuos PAV dokumentų rengėjas atsižvelgs rengdamas PAV ataskaitą.</p> <p>Taip pat prašome informuoti PAV dokumentų rengėją apie pranešimo gavimo faktą ir datą. Gautą informaciją prašome per 3 darbo dienas paskelbti savo interneto svetainėje ir skelbimų lentoje.</p> <p>Direktorė Lina Anisimovaitė</p> <p>Priedama:</p> <ul style="list-style-type: none"> Pranešimas apie Mėšinių viščių (broilerių) auginimo ūkio (Smėlio g. 2A, Oranų k., Gižų sen., Vilkaviškio r. sav.) statybos ir eksploatacijos poveikio aplinkai vertinimo pradžią pdf formatu. <p>Uždaroji akcinė bendrovė „Infraplanas“ Inovacijų g. 3, Biruliškių k., Kauno r. sav. LT-54469 t./f. 160421745, PVM k. LT604217417 Tel.: 8-629-33014 el. p.: info@infraplanas.lt</p> <p>Dokumentą elektroniniu parašu pasirašė LINA ANISIMOVAITĖ Data: 2024-09-10 11:47:25</p>

Eil. Nr.	Informavimo priemonė	Paskelbimo data	Skelbimo kopija
			 <p>Vilkiškio rajono savivaldybė perka butus socialinio būsto fondui plėtoti 2024-09-02-12</p> <p>Vilkiškio rajono savivaldybė (toliau – Savivaldybė), socialinio būsto fondui plėtoti, skelbiama derybų būdu perka: 1 kambario butą Vilkiškio mieste; 1 kambario butą Alybartų mieste; 2</p> <p>Skaityti daugiau »</p> <p>Vilkiškio rajono savivaldybės administracija organizuoja konkursus Architektūros ir urbanistikos skyriaus vyriausiojo ir vyresniojo specialistų pareigoms užimti 2024-09-02-12</p> <p>Vilkiškio rajono savivaldybės administracija organizuoja konkursus Architektūros ir urbanistikos skyriaus vyriausiojo specialisto (karjeros vadybos tarnautojo) pareigoms užimti (pareigines algos koeficientas – 1,07 bazinio dydžio), Architektūros</p> <p>Skaityti daugiau »</p> <p>2024 m. rugpjūčio 17 d., 14.00 val., Sausiamas Vilkiškio rajono savivaldybės kolegijos posėdis 2024-09-02-11</p> <p>Planuojamos ūkinės veiklos (PŪV) organizatorius – Ūkininkė Gabrielė Kibonė, K. Baršausko g. 53, Gijų k., Vilkiškio r. sav., tel. Nr. +370 680 40 626, el. p.:</p> <p>PAVYRINTA Vilkiškio rajono savivaldybės mero 2024 m. rugpjūčio 11 d. pažarkio, Nr. B-MP-469 VILKAVIŠKIO RAJONO SAVIVALDYBĖS KOLEGIJOS POSĖDŽIO, ĮVYKŠIANČIO 2024-09-17, 14.00 VAL., D.A.R.B.</p> <p>vilkaviskis.lt/skelbimai/informacija-apie-mesiniu-visciuku-brolieriu-auginimo-ukio-smelio-g-2a-oranu-k-giju-sen-vilkiiskio-r-sav-statybos-ir-eksploatacijos-poveikio-aplinkai-vertinimo-pradzia/</p> <p>VILKAVIŠKIO RAJONO SAVIVALDYBĖ Apie Vilkiškį Taryba Meras Administracija Naujienos Projektai Apklausa</p>  <p>Informacija apie mėsinių viščiukų (brolierių) auginimo ūkio (Smelio g. 2A, Oranų k., Gijų sen., Vilkiškio r. sav.) statybos ir eksploatacijos poveikio aplinkai vertinimo pradžią</p> <p>Planuojamos ūkinės veiklos (PŪV) organizatorius – Ūkininkė Gabrielė Kibonė, K. Baršausko g. 53, Gijų k., Vilkiškio r. sav., tel. Nr. +370 680 40 626, el. p. uk.mokavytis@gmail.com.</p> <p>Poveikio aplinkai vertinimo (PAV) dokumentų rengėjas – UAB „Infraplanas“, Inovacijų g. 3, Biruliškių k., LT-54469 Kauno r., www.infraplanas.lt, tel. Nr. +370 629 31 014, el. p. info@infraplanas.lt.</p> <p>PŪV pavadinimas – Mėsinių viščiukų (brolierių) auginimo ūkio (Smelio g. 2A, Oranų k., Gijų sen., Vilkiškio r. sav.) statybos ir eksploatacijos poveikio aplinkai vertinimo ataskaita.</p> <p>PŪV vieta – Marijampolės apskritys, Vilkiškio rajono savivaldybė, Gijų seniūnija, Oranų kaimas, Smelio g. 2A, kad. Nr. 3918/0002/9850.</p> <p>PŪV pobūdis – Mėsinių viščiukų (brolierių) iki 6 savaičių amžiaus auginimas (per metus užauginami 6 auginimo ciklai). Projekto įgyvendinimo metu numatoma pastatyti 2 naujus (po 65 000 vietų) paukščių auginimo pastatus ir įrengti visą sklandžiai veiklai reikalingą infrastruktūrą. Įgyvendinus analizuojamą projektą ūkyje vienu metu bus auginama 120 000 vnt. mėsinių viščiukų (brolierių), o per metus viso bus užauginama 780 000 vnt. mėsinių viščiukų (brolierių).</p> <p>PŪV atlikimo teisinis pagrindas – Poveikio aplinkai vertinimas (PAV) atliekamas vadovaujantis LR Poveikio aplinkai vertinimo įstatymo 1996 m. rugpjūčio 15 d. Nr. I-1495 (aktuali redakcija 2023-06-23) 1 priedo, 1 punkto, 1.3. ir 1.3.1. papunkčiais „Žemės ir vandens ūkis: intensyvus naminių paukščių auginimas statiniuose, jeigu brolieriams laikyti yra 95 000 ir daugiau vietų“.</p> <p>Numatomos nagrinėti alternatyvos – Nagrinėjama PŪV vykdymo alternatyva, t. y. projektinė situacija, kuri bus lyginama su „0“ alternatyva, t. y. esama situacija. Atskaitoje vietos ir technologinės alternatyvos nebus analizuojamos. Esant poreikiui gali būti nagrinėjamos mažinančių priemonių alternatyvos.</p> <p>PŪV vietos (alternatyvų vietų) ypatumai – Apytikslės PŪV vietos centro koordinatės – X:447 188 Y:6050 064. Artimiausias gyvenamasis pastatas, adresu Smelio g. 1, Rūdos k., Gijų sen., Vilkiškio r. sav., nuo PŪV nutolęs apie 0,176 km. Artimiausia tankiau apgyvendinta teritorija – Gijų kaimas, nuo PŪV nutolęs apie 2,6 km. PŪV vietai artimiausia registruota kultūros paveldo vertybė yra Lietuvos kariuomenės Broniaus Česnavičiaus kapas (Unikal. Nr. 3857/3), nuo PŪV nutolęs apie 2,81 km šiaurės kryptimi. Artimiausia saugoma teritorija – Gijų apylinkės (LTMAR0009) (BAST), nuo PŪV nutolusi apie 3,53 km šiaurės kryptimi. Atstumas iki artimiausios kaimyninės valstybės, Lenkijos Respublikos – apie 24,95 km (pietvakarių kryptimi).</p>

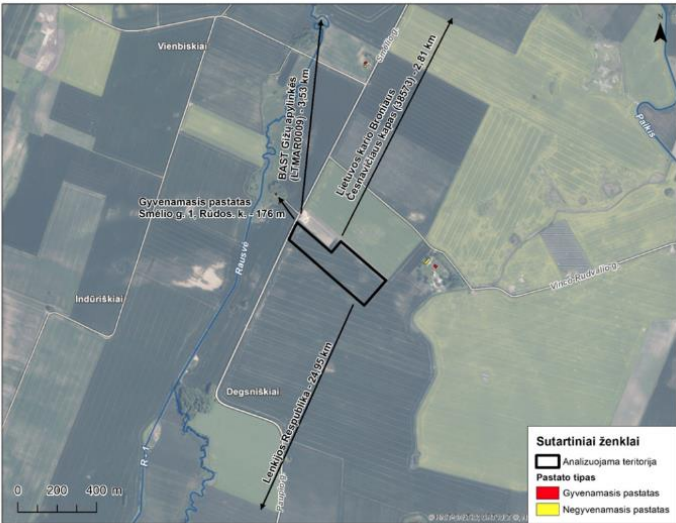
Visuomenės informavimas

Eil. Nr.	Informavimo priemonė	Paskelbimo data	Skelbimo kopija
			<p>PAV subjektai, kurie dalyvauja poveikio aplinkai vertinimo procese, pagal kompetenciją teikia išvadas ir įstatymų nustatyta tvarka – visuomenei informaciją apie galimą planuojamos ūkinės veiklos poveikį aplinkai:</p> <ul style="list-style-type: none"> Nacionalinis visuomenės sveikatos centras Marijampolės departamentas (A. Valaičio g. 2, LT-68176 Marijampolė, tel. Nr. +370 343 53 332, el. p.: marijampole@nvscc.lt). Vilkaviškio rajono savivaldybės administracija (S. Neries g. 1, LT-70147 Vilkaviškis, tel. Nr. +370 342 60 062, el. p.: savivaldybe@vilkaviskis.lt). Priešgaisrinės apsaugos ir gelbėjimo departamentas prie Vidaus reikalų ministerijos Kauno priešgaisrinė gelbėjimo valdyba (Nemuno g. 2-1, LT-44294 Kaunas, tel. Nr. +370 707 69 523, el. p.: kaunas.pgv@vpgt.lt). Valstybinė saugomų teritorijų tarnyba prie Aplinkos ministerijos (Antakalnio g. 25, LT-10312 Vilnius, tel. Nr. +370 659 29 483, el. p.: vstt@vstt.lt). Kultūros paveldo departamentas prie Kultūros ministerijos Alytaus-Marijampolės teritorinis skyrius (Vytauto g. 28, LT-68295 Marijampolė, tel. Nr. +370 315 25 954, el. p.: alytus-marijampole@kpd.lt). <p>Poveikio aplinkai vertinimą atlieka ir sprendimą dėl planuojamos ūkinės veiklos poveikio aplinkai priima Aplinkos apsaugos agentūra (A. Juozapavičiaus g. 9, Vilnius, tel. +370 682 92 653, el. p.: aaa@gamta.lt).</p> <p>Visuomenė teikia pasiūlymus dėl pradėto poveikio aplinkai vertinimo (skaitant galimybę užduoti klausimus ir gauti informaciją) Aplinkos apsaugos agentūrai ir turi teisę teikti pasiūlymus poveikio aplinkai vertinimo dokumentų rengėjui arba planuojamos ūkinės veiklos organizatoriui per 10 darbo dienų nuo pranešimo apie poveikio aplinkai vertinimo pradžią paskelbimo Aplinkos apsaugos agentūros interneto svetainėje dienos, terminą skaičiuojant nuo kitos dienos jį paskelbus.</p> <p>Atlikus poveikio aplinkai vertinimą, Aplinkos apsaugos agentūra priima sprendimą dėl planuojamos ūkinės veiklos poveikio aplinkai. Jeigu Aplinkos apsaugos agentūra priima sprendimą dėl planuojamos ūkinės veiklos poveikio aplinkai, kad veikia atitinka aplinkos apsaugos, visuomenės sveikatos, nekilnojamojo kultūros paveldo apsaugos, gaisrinės saugos ir civilinės saugos teisės aktų reikalavimus ir nedarys reikšmingo neigiamo poveikio aplinkai, ši planuojama ūkinė veikla gali būti vykdoma. Jeigu Agentūra priima sprendimą dėl planuojamos ūkinės veiklos poveikio aplinkai, kad planuojama ūkinė veikla neatitinka aplinkos apsaugos, visuomenės sveikatos, nekilnojamojo kultūros paveldo apsaugos, gaisrinės saugos ir civilinės saugos teisės aktų reikalavimų ir darys reikšmingą neigiamą poveikį aplinkai, įstatymuose įtvirtinti lėidimai negali būti išduodami ir tokia veikla negali būti vykdoma.</p> <p>Su žemėlapiu susipažinti galima čia: https://mfraplana.lt/pranešimas-apie-mesiniu-visciuku-broileriu-auginimo-ukio-smelio-g-2a-oranu-k-gizu-sen-vilkaviskio-r-sav-statybos-ir-eksploatacijos-poveikio-aplinkai-vertinimo-pradzia/</p>  <p>Pasidalinkite</p>
3.	Gižų seniūnijos skelbimų lentoje	2024-09-10	<p>Nuoroda: https://vilkaviskis.lt/skelbimai/informacija-apie-mesiniu-visciuku-broileriu-auginimo-ukio-smelio-g-2a-oranu-k-gizu-sen-vilkaviskio-r-sav-statybos-ir-eksploatacijos-poveikio-aplinkai-vertinimo-pradzia/</p> <p>DĖL PRANEŠIMO APIE MĒSINIŲ VIŠČIUKŲ (BROILERIŲ) AUGINIMO ŪKIO (SMĒLIO G. 2A, ORANŲ K., GIŽŲ SEN., VILKAVIŠKIO R. SAV) STATYBOS IR EKSPLOATACIJOS POVEIKIO APLINKAI VERTINIMO PRADŽIA</p> <p>Lina Anisimovaitė Laba diena. Tikiame pranešimą apie Mėsinių viščių (broilerių) auginimo ūkio (Smelio g. 2A, Oranų k., Gižų sen., Vilkaviškio r. sav) statybos ir eksploataciją</p> <p>Romas Kučiauskas to me 1:29 PM (2 hours ago)</p> <p>Translate to English X</p> <p>Laba diena. Jūsų pranešimas gautas. Jis patalpintas seniūnijos skelbimų- informacinėje lentoje. Su pagarba Gižų seniūnas Romas Kučiauskas Gižai tel.nr. 8 61022806</p>

Eil. Nr.	Informavimo priemonė	Paskelbimo data	Skelbimo kopija
			<p style="text-align: right;">2024 GAUTA nr. 09 mėn. 10 d</p> <p style="text-align: center;">PRANEŠIMAS APIE</p> <p style="text-align: center;">Mėšinių viščiukų (broilerių) auginimo ūkio (Smėlio g. 2A, Oranų k., Gižų sen., Vilkaviškio r. sav.) statybos ir eksploatacijos</p> <p style="text-align: center;">POVEIKIO APLINKAI VERTINIMO PRADŽIA</p> <p>Planuojamos ūkinės veiklos (PŪV) organizatorius – Ūkininkė Gabrielė Kižienė, K. Baršausko g. 53, Gižų k., Vilkaviškio r. sav., tel. Nr. +370 680 40 626, el. p.: uk.maksvytis@gmail.com.</p> <p>Poveikio aplinkai vertinimo (PAV) dokumentų rengėjas - UAB „Infraplanas“, Inovacijų g. 3, Biruliškių k., LT-54469 Kauno r., www.infraplanas.lt, tel. Nr. +370 629 31 014, el. p.: info@infraplanas.lt.</p> <p>PŪV pavadinimas - Mėšinių viščiukų (broilerių) auginimo ūkio (Smėlio g. 2A, Oranų k., Gižų sen., Vilkaviškio r. sav.) statybos ir eksploatacijos poveikio aplinkai vertinimo ataskaita.</p> <p>PŪV vieta - Marijampolės apskritis, Vilkaviškio rajono savivaldybė, Gižų seniūnija, Oranų kaimas, Smėlio g. 2A, kad. Nr. 3918/0002:9850.</p> <p>PŪV pobūdis – Mėšinių viščiukų (broilerių) iki 6 savaičių amžiaus auginimas (per metus užauginami 6 auginimo ciklai). Projekto įgyvendinimo metu, numatoma pastatyti 2 naujus (po 65 000 vietų) paukščių auginimo pastatus ir įrengti visą skilandžiai veikalai reikalingą infrastruktūrą. Įgyvendinus analizuojamą projektą ūkyje vienu metu bus auginama 130 000 vnt. mėšinių viščiukų (broilerių), o per metus viso bus užauginama 780 000 vnt. mėšinių viščiukų (broilerių).</p> <p>PŪV atlikimo teisinis pagrindas - Poveikio aplinkai vertinimas (PAV) atliekamas vadovaujantis LR Poveikio aplinkai vertinimo įstatymo 1996 m. rugpjūčio 15 d. Nr. I-1495 (aktuali redakcija 2023-06-23) 1 priedo, 1 punkto, 1.3. ir 1.3.1. papunkčiais „žemės ir vandens ūkis: intensyvus naminių paukščių auginimas statiniuose, jeigu broileriams laikyti yra 85 000 ir daugiau vietų“.</p> <p>Numatomos nagrinėti alternatyvos - Nagrinėjama PŪV vykdymo alternatyva, t. y. projektinė situacija, kuri bus lyginama su „0“ alternatyva, t. y. esama situacija. Atskaitoje vietos ir technologinės alternatyvos nebus analizuojamos. Esant poreikiui gali būti nagrinėjamos mažinančių priemonių alternatyvos.</p> <p>PŪV vietos (alternatyvių vietų) ypatumai - Apytikslės PŪV vietos centro koordinatės – X:447 188 Y:6050 064. Artimiausias gyvenamasis pastatas, adresu Smėlio g. 1, Rūdos k., Gižų sen., Vilkaviškio r. sav., nuo PŪV nutolęs apie 0,176 km. Artimiausia tankiau apgyvendinta teritorija – Gižų kaimas, nuo PŪV nutolęs apie 2,6 km. PŪV vietai artimiausia registruota kultūros paveldo vertybė yra Lietuvos kario Broniaus Česnavičiaus kapas (Unikal. Nr. 38573), nuo PŪV nutolęs apie 2,81 km šiaurės kryptimi. Artimiausia saugoma teritorija – Gižų apylinkės (LTMAR0009) (BAST), nuo PŪV nutolusi apie 3,53 km šiaurės kryptimi. Atstumas iki artimiausios kaimyninės valstybės, Lenkijos Respublikos – apie 24,95 km (pietvakarių kryptimi).</p> <p>PAV subjektai, kurie dalyvauja poveikio aplinkai vertinimo procese, pagal kompetenciją teikia išvadas ir įstatymų nustatyta tvarka – visuomenei informaciją apie galimą planuojamos ūkinės veiklos poveikį aplinkai:</p> <ul style="list-style-type: none"> • Nacionalinis visuomenės sveikatos centras Marijampolės departamentas (A. Valaičio g. 2, LT-68176 Marijampolė, tel. Nr. +370 343 53 332, el. p.: marijampole@nvs.lt). • Vilkaviškio rajono savivaldybės administracija (S. Neries g. 1, LT-70147 Vilkaviškis, tel. Nr. +370 342 60 062, el. p.: savivaldybe@vilkaviskis.lt). • Priešgaisrinės apsaugos ir gelbėjimo departamentas prie Vidaus reikalų ministerijos Kauno priešgaisrinė gelbėjimo valdyba (Nemuno g. 2-1, LT-44294 Kaunas, tel. Nr. +370 707 69 523, el. p.: kaunas.pgv@vpgt.lt).

Eil. Nr.	Informavimo priemonė	Paskelbimo data	Skelbimo kopija
			<ul style="list-style-type: none"> • Valstybinė saugomų teritorijų tarnyba prie Aplinkos ministerijos (Antakalnio g. 25, LT-10312 Vilnius, tel. Nr.+370 659 29 483, el. p.: vsit@vsit.lt). • Kultūros paveldo departamentas prie Kultūros ministerijos Alytaus-Marijampolės teritorinis skyrius (Vytauto g. 28, LT-68295 Marijampolė, tel. Nr. +370 315 25 954, el. p.: alytus-marijampole@kpd.lt). <p>Poveikio aplinkai vertinimą atlieka ir sprendimą dėl planuojamos ūkinės veiklos poveikio aplinkai priima Aplinkos apsaugos agentūra (A. Juozapavičiaus g. 9, Vilnius, tel. +370 682 92 653, el. p.: aaa@gamta.lt).</p> <p>Visuomenė teikia pasiūlymus dėl pradėto poveikio aplinkai vertinimo (įskaitant galimybę užduoti klausimus ir gauti informaciją) Aplinkos apsaugos agentūrai ir turi teisę teikti pasiūlymus poveikio aplinkai vertinimo dokumentų rengėjui arba planuojamos ūkinės veiklos organizatoriui per 10 darbo dienų nuo pranešimo apie poveikio aplinkai vertinimo pradžią paskelbimo Aplinkos apsaugos agentūros interneto svetainėje dienos, terminą skaičiuojant nuo kitos dienos jį paskelbus.</p> <p>Atlikus poveikio aplinkai vertinimą, Aplinkos apsaugos agentūra priima sprendimą dėl planuojamos ūkinės veiklos poveikio aplinkai. Jeigu Aplinkos apsaugos agentūra priima sprendimą dėl planuojamos ūkinės veiklos poveikio aplinkai, kad veikla atitinka aplinkos apsaugos, visuomenės sveikatos, nekilnojamojo kultūros paveldo apsaugos, gaisrinės saugos ir civilinės saugos teisės aktų reikalavimus ir nedarys reikšmingo neigiamo poveikio aplinkai, ši planuojama ūkinė veikla gali būti vykdoma. Jeigu Agentūra priima sprendimą dėl planuojamos ūkinės veiklos poveikio aplinkai, kad planuojama ūkinė veikla neatitinka aplinkos apsaugos, visuomenės sveikatos, nekilnojamojo kultūros paveldo apsaugos, gaisrinės saugos ir civilinės saugos teisės aktų reikalavimų ir darys reikšmingą neigiamą poveikį aplinkai, įstatymuose įtvirtinti leidimai negali būti išduodami ir tokia veikla negali būti vykdoma.</p> <p>Su žemėlapiu susipažinti galima čia: https://infraplanas.lt/pranesimas-apie-mesiniu-visciuku-broileriu-auginimo-ukio-smelio-g-2a-oranu-k-gizu-sen-vilkaviskio-r-sav-statybos-ir-eksplotacijos-poveikio-aplinkai-vertinimo-pradzia/</p> 
5.	Dokumento rengėjo UAB „Infraplanas“ internetiniame puslapyje	2024-09-10	 <p>Naujienos</p> <p>2024-09-10</p> <p>PRANEŠIMAS APIE MĒSINIŲ VIŠČIUKŲ (BROILERIŲ) AUGINIMO ŪKIO (SMĒLIO G. 2A, ORANŲ K., GIŽŲ SEN., VILKAVIŠKIO R. SAV.) STATYBOS IR EKSPLOATACIJOS POVEIKIO APLINKAI VERTINIMO PRADŽIA</p> <p>Planuojamos ūkinės veiklos (PŪV) organizatorius – Ūkininkė Gabrielė Kišienė, K. Barišausko g. 53, Gižų k., Vilkaviškio r. sav., tel. Nr. +370 680 40 626, el. p.: uk.maksvytis@gmail.com.</p> <p>Poveikio aplinkai vertinimo (PAV) dokumentų rengėjas – UAB „Infraplanas“, Inovacijų g. 3, Biruliškių k., LT-54469 Kauno r., www.infraplanas.lt, tel. Nr. +370 629 31 014, el. p.: info@infraplanas.lt.</p> <p>PŪV pavadinimas – Mėsinių viščiukų (broilerių) auginimo ūkio (Smėlio g. 2A, Oranų k., Gižų sen., Vilkaviškio r. sav.) statybos ir eksploatacijos poveikio aplinkai vertinimo ataskaita.</p> <p>PŪV vieta – Marijampolės apskritis, Vilkaviškio rajono savivaldybė, Gižų seniūnija, Oranų kaimas, Smėlio g. 2A, kad. Nr. 3918/0002/9850.</p> <p>PŪV pobūdis – Mėsinių viščiukų (broilerių) iki 6 savaičių amžiaus auginimas (per metus užauginami 6 auginimo ciklai). Projekto įgyvendinimo metu, numatoma pastatyti 2 naujus (po 65 000 vietų) paukščių auginimo pastatus ir įrengti visą sklandžiai veikiančią reikalingą infrastruktūrą. Įgyvendinus analizuojamą projektą ūkyje vienu metu bus auginama 130 000 vnt. mėsinių viščiukų (broilerių), o per metus viso bus užauginama 780 000 vnt. mėsinių viščiukų (broilerių).</p> <p>PŪV atlikimo teisinis pagrindas – Poveikio aplinkai vertinimas (PAV) atliekamas vadovaujantis LR Poveikio aplinkai vertinimo įstatymo 1996 m. rugpjūčio 15 d. Nr. I-1495 (aktuali redakcija 2023-06-23) 1 priedo, 1 punkto, 1.3. ir 1.3.1. papunkčiais „Žemės ir vandens ūkis: intensyvus naminių paukščių auginimas statiniuose, jeigu broileriams laikyti yra 85 000 ir daugiau vietų“.</p> <p>Numatomos nagrinėti alternatyvos – Nagrinėjama PŪV vykdyimo alternatyva, t. y. projekcinė situacija, kuri bus lyginama su „0“ alternatyva, t. y. esama situacija. Atsakoje vietos ir technologinės alternatyvos nebus analizuojamos. Esant poreikiui gali būti nagrinėjamos mažinančių priemonių alternatyvos.</p>

Visuomenės informavimas

Eil. Nr.	Informavimo priemonė	Paskelbimo data	Skelbimo kopija																														
			<p>PŪV vietos (alternatyvių vietų) ypatumai – Apytikslės PŪV vietos centro koordinatės – X:447 188 Y:6050 064. Artimiausias gyvenamasis pastatas, adresu Smėlio g. 1, Rūdos k., Gižų sen., Vilkaviškio r. sav., nuo PŪV nutolęs apie 0,176 km. Artimiausia tankiau apgyvendinta teritorija – Gižų kaimas, nuo PŪV nutolęs apie 2,6 km. PŪV vietai artimiausia registruota kultūros paveldo vertybė yra Lietuvos kario Broniaus Česnavičiaus kapas (Unikal. Nr. 38573), nuo PŪV nutolęs apie 2,81 km šiaurės kryptimi. Artimiausia saugoma teritorija – Gižų apylinkės (LTMAR0009) (BAST), nuo PŪV nutolusi apie 3,53 km šiaurės kryptimi. Atstumas iki artimiausios kaimyninės valstybės, Lenkijos Respublikos – apie 24,95 km (pietvakarių kryptimi).</p> <p>PAV subjektai, kurie dalyvauja poveikio aplinkai vertinimo procese, pagal kompetenciją teikia išvadas ir įstatymų nustatyta tvarka – visuomenei informaciją apie galimą planuojamos ūkinės veiklos poveikį aplinkai:</p> <ul style="list-style-type: none"> Nacionalinis visuomenės sveikatos centras Marijampolės departamentas (A. Valaičio g. 2, LT-68176 Marijampolė, tel. Nr. +370 343 53 332, el. p.: marijampole@nvscc.lt). Vilkaviškio rajono savivaldybės administracija (S. Neries g. 1, LT-70147 Vilkaviškis, tel. Nr. +370 342 60 062, el. p.: savivaldybe@vilkaviskis.lt). Priešgaisrinės apsaugos ir gelbėjimo departamentas prie Vidaus reikalų ministerijos Kauno priešgaisrinė gelbėjimo valdyba (Nemuno g. 2-1, LT-44294 Kaunas, tel. Nr. +370 707 69 523, el. p.: kaunas.pgv@vpgt.lt). Valstybinė saugomų teritorijų tarnyba prie Aplinkos ministerijos (Antakalnio g. 25, LT-10312 Vilnius, tel. Nr. +370 659 29 483, el. p.: vett@vett.lt). Kultūros paveldo departamentas prie Kultūros ministerijos Alytaus-Marijampolės teritorinis skyrius (Vytauto g. 28, LT-68295 Marijampolė, tel. Nr. +370 315 25 954, el. p.: alytus-marijampole@kpd.lt). <p>Poveikio aplinkai vertinimą atlieka ir sprendimą dėl planuojamos ūkinės veiklos poveikio aplinkai priima Aplinkos apsaugos agentūra (A. Juozapavičiaus g. 9, Vilnius, tel. +370 682 92 653, el. p.: aaa@gamta.lt).</p> <p>Visuomenė teikia pasiūlymus dėl pradedamo poveikio aplinkai vertinimo (įskaitant galimybę užduoti klausimus ir gauti informaciją) Aplinkos apsaugos agentūrai ir turi teisę teikti pasiūlymus poveikio aplinkai vertinimo dokumentų rengėjui arba planuojamos ūkinės veiklos organizatoriui per 10 darbo dienų nuo pranešimo apie poveikio aplinkai vertinimo pradžią paskelbimo Aplinkos apsaugos agentūros interneto svetainėje dienos, terminą skaičiuojant nuo kitos dienos jį paskelbus.</p> <p>Atlikus poveikio aplinkai vertinimą, Aplinkos apsaugos agentūra priima sprendimą dėl planuojamos ūkinės veiklos poveikio aplinkai. Jeigu Aplinkos apsaugos agentūra priima sprendimą dėl planuojamos ūkinės veiklos poveikio aplinkai, kad veikia atitinka aplinkos apsaugos, visuomenės sveikatos, nekilnojamojo kultūros paveldo apsaugos, gaisrinės saugos ir civilinės saugos teisės aktų reikalavimus ir nedarys reikšmingo neigiamo poveikio aplinkai, ši planuojama ūkinė veikla gali būti vykdoma. Jeigu Agentūra priima sprendimą dėl planuojamos ūkinės veiklos poveikio aplinkai, kad planuojama ūkinė veikla neatitinka aplinkos apsaugos, visuomenės sveikatos, nekilnojamojo kultūros paveldo apsaugos, gaisrinės saugos ir civilinės saugos teisės aktų reikalavimų ir darys reikšmingą neigiamą poveikį aplinkai, įstatymuose įtvirtinti leidimai negali būti išduodami ir tokia veikla negali būti vykdoma.</p> <p>Su žemėlapiu susipažinti galima čia: https://infraplanas.lt/pranesimas-apie-mesiniu-visciuku-brolieriu-auginimo-ukio-smelio-g-2a-oranu-k-gizu-sen-vilkaviskio-r-sav-statybos-ir-eksploatacijos-poveikio-aplinkai-vertinimo-pradzia/</p>  <p>Nuoroda: https://infraplanas.lt/pranesimas-apie-mesiniu-visciuku-brolieriu-auginimo-ukio-smelio-g-2a-oranu-k-gizu-sen-vilkaviskio-r-sav-statybos-ir-eksploatacijos-poveikio-aplinkai-vertinimo-pradzia/</p>																														
5.	AAA internetiniame puslapyje www.gamta.lt nuorodoje „Pranešimai apie poveikio aplinkai vertinimo pradžią“	2024-09-10	<p>4. 2023-2024 m. Pranešimai apie poveikio aplinkai vertinimo pradžią XLSX ☆ @ ☁</p> <p>File Edit View Insert Format Data Tools Help</p> <p>100% View only</p> <table border="1"> <thead> <tr> <th></th> <th>A</th> <th>B</th> <th>C</th> <th>D</th> <th>E</th> </tr> </thead> <tbody> <tr> <td>25</td> <td></td> <td></td> <td></td> <td></td> <td></td> </tr> <tr> <td>26</td> <td>2024-01-04</td> <td>UAB "Soduvas vejas"</td> <td>Vejo elektrinių parko Šakių, Vilkaviškio r. sav., Sintautų, Žvirgždaičių, Klausučių sen. teritorijoje statyba ir eksploatacija</td> <td>Šakių, Vilkaviškio r. sav., Sintautų, Žvirgždaičių, Klausučių sen.</td> <td>Pranešimas apie PAV pradžią</td> </tr> <tr> <td>27</td> <td>2024-01-24</td> <td>UAB "Naudingas vejas"</td> <td>44 vejo elektrinių parko statyba ir veikla</td> <td>Marijampolės sav., Marijampolės sen. ir Sasnavos sen.</td> <td>Pranešimas apie PAV pradžią</td> </tr> <tr> <td>28</td> <td>2024-09-10</td> <td>Ūkininkė Gabrielė Kizienė</td> <td>Mesinių vėšūkių (brolierių) auginimo ūkio (I) statyba ir eksploatacija</td> <td>Smėlio g. 2A, Oranų k., Gižų sen., Vilkaviškio r. sav.</td> <td>Pranešimas apie PAV pradžią Žemėlapis</td> </tr> </tbody> </table> <p>Nuoroda: https://docs.google.com/spreadsheets/d/1r5q6rPjSL6eF2c08LfIaym5t3wwL9nZ-/edit?gid=1914459520#gid=1914459520</p>		A	B	C	D	E	25						26	2024-01-04	UAB "Soduvas vejas"	Vejo elektrinių parko Šakių, Vilkaviškio r. sav., Sintautų, Žvirgždaičių, Klausučių sen. teritorijoje statyba ir eksploatacija	Šakių, Vilkaviškio r. sav., Sintautų, Žvirgždaičių, Klausučių sen.	Pranešimas apie PAV pradžią	27	2024-01-24	UAB "Naudingas vejas"	44 vejo elektrinių parko statyba ir veikla	Marijampolės sav., Marijampolės sen. ir Sasnavos sen.	Pranešimas apie PAV pradžią	28	2024-09-10	Ūkininkė Gabrielė Kizienė	Mesinių vėšūkių (brolierių) auginimo ūkio (I) statyba ir eksploatacija	Smėlio g. 2A, Oranų k., Gižų sen., Vilkaviškio r. sav.	Pranešimas apie PAV pradžią Žemėlapis
	A	B	C	D	E																												
25																																	
26	2024-01-04	UAB "Soduvas vejas"	Vejo elektrinių parko Šakių, Vilkaviškio r. sav., Sintautų, Žvirgždaičių, Klausučių sen. teritorijoje statyba ir eksploatacija	Šakių, Vilkaviškio r. sav., Sintautų, Žvirgždaičių, Klausučių sen.	Pranešimas apie PAV pradžią																												
27	2024-01-24	UAB "Naudingas vejas"	44 vejo elektrinių parko statyba ir veikla	Marijampolės sav., Marijampolės sen. ir Sasnavos sen.	Pranešimas apie PAV pradžią																												
28	2024-09-10	Ūkininkė Gabrielė Kizienė	Mesinių vėšūkių (brolierių) auginimo ūkio (I) statyba ir eksploatacija	Smėlio g. 2A, Oranų k., Gižų sen., Vilkaviškio r. sav.	Pranešimas apie PAV pradžią Žemėlapis																												