

3.2 Priedėlis. Informavimas apie parengtą PAV ataskaitą

**INFORMACIJA APIE VIEŠĄ VISUOMENĖS SUPAŽINDINIMĄ SU
KLAIPĖDOS RAJONO KOJELIŲ SMĖLIO TELKINIO KARJERO (KLAIPĖDOS R. SAV.,
AGLUONĖNŲ SEN., KOJELIŲ K.) KASYBOS POVEIKIO APLINKAI VERTINIMO ATASKAITA**

Planuojamos ūkinės veiklos organizatorius: UAB „Nametas“, Žolynų g. 20, LT-92325 Klaipėda, tel. Nr. +370 616 55 900, el. p.: nametas@gmail.com.

Poveikio aplinkai vertinimo dokumentų rengėjas: UAB „Infraplanas“, Inovacijų g. 3, Biruliškių k., LT-54469 Kauno r. sav., www.infraplanas.lt, tel. Nr.+370 629 31 014, el. p.: info@infraplanas.lt.

PŪV pavadinimas: Klaipėdos rajono Kojelių smėlio telkinio karjero (Klaipėdos r. sav., Agluonėnų sen., Kojelių k.) kasyba.

PŪV vieta: Klaipėdos apskritis, Klaipėdos rajono savivaldybė, Agluonėnų seniūnija, Kojelių kaimas, teritorija sudaryta iš sklypų, kurių Kad. Nr. 5503/0009:79, Kad. Nr. 5503/0009:78, Kad. Nr. 5503/0009:6, Kad. Nr. 5503/0009:5, Kad. Nr. 5503/0009:39, Kad. Nr. 5503/0009:181, Kad. Nr. 5503/0009:145.

PAV subjektai, kurie pagal kompetenciją teikia išvadas dėl PAV ataskaitos ir įstatymų nustatyta tvarka teikia visuomenei informaciją apie galimą planuojamos ūkinės veiklos poveikį aplinkai:

- Nacionalinio visuomenės sveikatos centro Klaipėdos departamentas (Liepų g. 17, LT-92138 Klaipėda, tel. Nr. +370 464 10 350, el. p. klaipeda@nvsc.lt).
- Klaipėdos rajono savivaldybės administracija (Klaipėdos g. 2, LT-96130 Gargždai, tel. Nr. +370 462 11 116, el. p. savivaldybe@klaipedos-r.lt).
- Klaipėdos priešgaisrinė gelbėjimo valdyba (Trilapio g. 12, LT-92191 Klaipėda, tel. Nr. +370 707 54 473, el. p. klaipeda.pgv@vpgt.lt).
- Valstybinė saugomų teritorijų tarnyba prie Aplinkos ministerijos (Antakalnio g. 25, LT-10312 Vilnius, tel. Nr. +370 659 29 483, el. p. vstt@vstt.lt).
- Kultūros paveldo departamento prie Kultūros ministerijos Klaipėdos teritorinis skyrius (Tomo g. 2, LT-91245 Klaipėda, tel. Nr. +370 464 10 367, el. p. klaipeda@kpd.lt).

Sprendimą dėl planuojamos ūkinės veiklos poveikio aplinkai priima Aplinkos apsaugos agentūra (A. Juozapavičiaus g. 9, Vilnius, tel. +370 682 92 653, el. paštas aaa@gamta.lt).

Internetinė nuoroda į paskelbtą poveikio aplinkai vertinimo ataskaitą: UAB „Infraplanas“ internetiniame puslapyje, skiltyje „Naujienos“ - <https://infraplanas.lt/informacija-apie-viesa-visuomenes-supazindinima-su/>.

Poveikio aplinkai vertinimo ataskaita viešinama: nuo 2024-02-21 iki 2024-03-21 (imtinai) Agluonėnų seniūnijos patalpose (Priekulės g. 4, Agluonėnai, LT-96252 Klaipėdos r. sav., tel. Nr.+370 464 42 334), seniūnijos darbo dienomis, darbo valandomis. Taip pat ir UAB „Infraplanas“ būstinėje (Inovacijų g. 3, Biruliškių k., LT-54469 Kauno r. sav., tel. Nr.+370 629 31 014), darbo dienomis, darbo valandomis.

Visuomenė teikia pasiūlymus (įskaitant galimybę užduoti klausimus ir gauti informaciją) dėl poveikio aplinkai vertinimo ataskaitos ir atliekamo poveikio aplinkai vertinimo Aplinkos apsaugos agentūrai ir turi teisę teikti juos poveikio aplinkai vertinimo dokumentų rengėjui iki: 2024-03-21 ir supažindinimo su ataskaita metu.

Viešas visuomenės supažindinimas su poveikio aplinkai vertinimo ataskaita vyks hibridiniu būdu (gyvai ir tiesiogiai transliuojant internetu) - 2024-03-21 17:00 val. Agluonėnų seniūnijos patalpose (Priekulės g. 4, Agluonėnai, LT-96252 Klaipėdos r. sav. (prisijungimo nuoroda: <https://us02web.zoom.us/j/85753095317>).

VISUOMENĖS INFORMAVIMO APIE VIEŠĄ VISUOMENĖS SUPAŽINDINIMĄ SU KLAIPĖDOS RAJONO KOJELIŲ SMĖLIO TELKINIO KARJERO (KLAIPĖDOS R. SAV., AGLUONĖNŲ SEN., KOJELIŲ K.) KASYBOS POVEIKIO APLINKAI VERTINIMO (PAV) ATASKAITA SUVESTINĖ

Informacija paskelbta:

1. Klaipėdos rajono laikraštyje „Banga“ 2024-02-20;
2. Klaipėdos rajono savivaldybės skelbimų lentoje ir internetiniame puslapyje 2024-02-12;
3. Agluonėnų seniūnijos skelbimų lentoje 2024-02-12;
4. Dokumento rengėjo UAB „Infraplanas“ internetiniame puslapyje 2024-02-12;
5. Atsakingosios institucijos – Aplinkos apsaugos agentūros internetiniame puslapyje www.gamta.lt „Informacija apie parengtas planuojamos ūkinės veiklos PAV ataskaitas“ - 2024-02-14.

Skelbimo tekstas:

INFORMACIJA APIE VIEŠĄ VISUOMENĖS SUPAŽINDINIMĄ SU KLAIPĖDOS RAJONO KOJELIŲ SMĖLIO TELKINIO KARJERO (KLAIPĖDOS R. SAV., AGLUONĖNŲ SEN., KOJELIŲ K.) KASYBOS POVEIKIO APLINKAI VERTINIMO ATASKAITA

Planuojamos ūkinės veiklos organizatorius: UAB „Nametas“, Žolynų g. 20, LT-92325 Klaipėda, tel. Nr. +370 616 55 900, el. p.: nametas@gmail.com.

Poveikio aplinkai vertinimo dokumentų rengėjas: UAB „Infraplanas“, Inovacijų g. 3, Biruliškių k., LT-54469 Kauno r. sav., www.infraplanas.lt, tel. Nr.+370 629 31 014, el. p.: info@infraplanas.lt.

PŪV pavadinimas: Klaipėdos rajono Kojelių smėlio telkinio karjero (Klaipėdos r. sav., Agluonėnų sen., Kojelių k.) kasyba.

PŪV vieta: Klaipėdos apskritis, Klaipėdos rajono savivaldybė, Agluonėnų seniūnija, Kojelių kaimas, teritorija sudaryta iš sklypų, kurių Kad. Nr. 5503/0009:79, Kad. Nr. 5503/0009:78, Kad. Nr. 5503/0009:6, Kad. Nr. 5503/0009:5, Kad. Nr. 5503/0009:39, Kad. Nr. 5503/0009:181, Kad. Nr. 5503/0009:145.

PAV subjektai, kurie pagal kompetenciją teikia išvadas dėl PAV ataskaitos ir įstatymų nustatyta tvarka teikia visuomenei informaciją apie galimą planuojamos ūkinės veiklos poveikį aplinkai:

- Nacionalinio visuomenės sveikatos centro Klaipėdos departamentas (Liepų g. 17, LT-92138 Klaipėda, tel. Nr. +370 464 10 350, el. p. klaipeda@nvsc.lt).
- Klaipėdos rajono savivaldybės administracija (Klaipėdos g. 2, LT-96130 Gargždai, tel. Nr. +370 462 11 116, el. p. savivaldybe@klaipedos-r.lt).
- Klaipėdos priešgaisrinė gelbėjimo valdyba (Trilapio g. 12, LT-92191 Klaipėda, tel. Nr. +370 707 54 473, el. p. klaipeda.pgv@vpgt.lt).
- Valstybinė saugomų teritorijų tarnyba prie Aplinkos ministerijos (Antakalnio g. 25, LT-10312 Vilnius, tel. Nr. +370 659 29 483, el. p. vstt@vstt.lt).
- Kultūros paveldo departamento prie Kultūros ministerijos Klaipėdos teritorinis skyrius (Tomo g. 2, LT-91245 Klaipėda, tel. Nr. +370 464 10 367, el. p. klaipeda@kpd.lt).

Sprendimą dėl planuojamos ūkinės veiklos poveikio aplinkai priima Aplinkos apsaugos agentūra (A. Juozapavičiaus g. 9, Vilnius, tel. +370 682 92 653, el. paštas aaa@gamta.lt).

Internetinė nuoroda į paskelbtą poveikio aplinkai vertinimo ataskaitą: UAB „Infraplanas“

internetiniame puslapyje, skiltyje „Naujienos“ - <https://infraplanas.lt/informacija-apie-viesa-visuomenes-supazindinima-su/>.

Poveikio aplinkai vertinimo ataskaita viešinama: nuo 2024-02-21 iki 2024-03-21 (imtinai) Agluonėnų seniūnijos patalpose (Priekulės g. 4, Agluonėnai, LT-96252 Klaipėdos r. sav., tel. Nr.+370 464 42 334), seniūnijos darbo dienomis, darbo valandomis. Taip pat ir UAB „Infraplanas“ būstinėje (Inovacijų g. 3, Biruliškių k., LT-54469 Kauno r. sav., tel. Nr.+370 629 31 014), darbo dienomis, darbo valandomis.

Visuomenė teikia pasiūlymus (įskaitant galimybę užduoti klausimus ir gauti informaciją) dėl poveikio aplinkai vertinimo ataskaitos ir atliekamo poveikio aplinkai vertinimo Aplinkos apsaugos agentūrai ir turi teisę teikti juos poveikio aplinkai vertinimo dokumentų rengėjui iki: 2024-03-21 ir supažindinimo su ataskaita metu.

Viešas visuomenės supažindinimas su poveikio aplinkai vertinimo ataskaita vyks hibridiniu būdu (gyvai ir tiesiogiai transliuojant internetu) - 2024-03-21 17:00 val. Agluonėnų seniūnijos patalpose (Priekulės g. 4, Agluonėnai, LT-96252 Klaipėdos r. sav. (prisijungimo nuoroda: <https://us02web.zoom.us/j/85753095317>).

Skelbimų kopijos:

Eil. Nr.	Informavimo priemonė	Paskelbimo data	Skelbimo kopija
1.	Klaipėdos rajono laikraštyje „Banga“	2024-02-20	<p>Permalinkas</p> <p>Ligoninė ir poliklinika taps Klaipėdos rajono savivaldybės sveikatos centru</p> <p>Nuo birželio 1-osios Gargždų pirminės sveikatos priežiūros centras bus prijungtas prie Gargždų ligoninės. Po reorganizacijos įstaigos vadinsis nauju bendru pavadinimu – Klaipėdos rajono savivaldybės sveikatos centru.</p> <p>„Iš dabar šias greita viena kitos esančias įstaigas gyventojai neretai painioja. Nuo vasaros pradžios, įsteigus Sveikatos centrą, ne tik bus mažiau painiotas, bet ir paslaugas bus galima teikti paprasčiau ir kokybiškiau. Pavyzdžiui, gydytojai dėl pacientų sveikatos būklės galės iš karto pasikonsultuoti su kitais centre dirbančiais specialistais“, – sako Klaipėdos rajono vicemeras Vytautas Butkus.</p> <p>Sveikatos centras steigiamas, siekiant tobulinti įstaigose teikiamas paslaugas, taip pat užtikrinti efektyvesnę jų veiklą ir, žinoma, gerinti asmens sveikatos priežiūros paslaugų prieinamumą ir kokybę Klaipėdos rajono savivaldybės gyventojams.</p> <p>Viena iš teigiamų perraizgų – šeimos gydytojų teikiamų sveikatos priežiūros paslaugų stiprinimas. Įgyvendinus perraizgą, pacientais rūpinis visa šeimos gydytojų komanda: slaugytoja, akušeris, kineziterapeutas, gyvensenos medicinos specialistas, socialinis darbuotojas, atvejo vadybininkas ir apylinkės administracijos. Bus teikiamos ir mobilios paslaugos – odontologinės gultinios pacientams, mobilios sveikatos priežiūros paslaugos gyventojams artimiausiu metu ir namuose, taip pat slaugos namuose, cukrinio diabeto slaugos, vaikų ir ambulatorinės chirurgijos, vaikių ir suaugusiųjų dienos stacionaro ir kitos paslaugos.</p> <p>Klaipėdos rajono savivaldybės informacija</p> <p>Informuojame žemės sklypo (kadastro Nr. 5563/0007/67), esančio Trepaklių k., Veriviržių sen., Klaipėdos r., savivaldybės R. B. E. J. ir S. Ž. įgaliotus asmenis arba pavadėtojus, kad UAB „Gistama“ nutinkamas Tarybos Vykats (kv. Nr. 1818) 2024-03-01 10.00 val. vykdys žemės sklypo (kadastro Nr. 5563/0007/67) Nr. 1254, esančio Trepaklių k., Veriviržių sen., Klaipėdos r., pakartotinis ūkio žemėnaudo darbas. Priešais išsamią informaciją, prašome kreiptis į UAB „Gistama“ nutinkamą adresą: Takas pr. 11-71, Klaipėda arba telefonu +370 623 09922.</p> <p>Klaipėdos rajono laikraštis „Banga“</p>
3.	Klaipėdos rajono savivaldybės skelbimų lentoje ir internetiniame	2024-02-12	<p>Permalinkas</p> <p>Ligoninė ir poliklinika taps Klaipėdos rajono savivaldybės sveikatos centru</p> <p>Nuo birželio 1-osios Gargždų pirminės sveikatos priežiūros centras bus prijungtas prie Gargždų ligoninės. Po reorganizacijos įstaigos vadinsis nauju bendru pavadinimu – Klaipėdos rajono savivaldybės sveikatos centru.</p> <p>„Iš dabar šias greita viena kitos esančias įstaigas gyventojai neretai painioja. Nuo vasaros pradžios, įsteigus Sveikatos centrą, ne tik bus mažiau painiotas, bet ir paslaugas bus galima teikti paprasčiau ir kokybiškiau. Pavyzdžiui, gydytojai dėl pacientų sveikatos būklės galės iš karto pasikonsultuoti su kitais centre dirbančiais specialistais“, – sako Klaipėdos rajono vicemeras Vytautas Butkus.</p> <p>Sveikatos centras steigiamas, siekiant tobulinti įstaigose teikiamas paslaugas, taip pat užtikrinti efektyvesnę jų veiklą ir, žinoma, gerinti asmens sveikatos priežiūros paslaugų prieinamumą ir kokybę Klaipėdos rajono savivaldybės gyventojams.</p> <p>Viena iš teigiamų perraizgų – šeimos gydytojų teikiamų sveikatos priežiūros paslaugų stiprinimas. Įgyvendinus perraizgą, pacientais rūpinis visa šeimos gydytojų komanda: slaugytoja, akušeris, kineziterapeutas, gyvensenos medicinos specialistas, socialinis darbuotojas, atvejo vadybininkas ir apylinkės administracijos. Bus teikiamos ir mobilios paslaugos – odontologinės gultinios pacientams, mobilios sveikatos priežiūros paslaugos gyventojams artimiausiu metu ir namuose, taip pat slaugos namuose, cukrinio diabeto slaugos, vaikų ir ambulatorinės chirurgijos, vaikių ir suaugusiųjų dienos stacionaro ir kitos paslaugos.</p> <p>Klaipėdos rajono savivaldybės informacija</p> <p>Informuojame žemės sklypo (kadastro Nr. 5563/0007/67), esančio Trepaklių k., Veriviržių sen., Klaipėdos r., savivaldybės R. B. E. J. ir S. Ž. įgaliotus asmenis arba pavadėtojus, kad UAB „Gistama“ nutinkamas Tarybos Vykats (kv. Nr. 1818) 2024-03-01 10.00 val. vykdys žemės sklypo (kadastro Nr. 5563/0007/67) Nr. 1254, esančio Trepaklių k., Veriviržių sen., Klaipėdos r., pakartotinis ūkio žemėnaudo darbas. Priešais išsamią informaciją, prašome kreiptis į UAB „Gistama“ nutinkamą adresą: Takas pr. 11-71, Klaipėda arba telefonu +370 623 09922.</p> <p>Klaipėdos rajono laikraštis „Banga“</p>

2 2024 m. vasario 20 d., antradienis • Nr. 18 (16288)

Metų specialisto apdovanojimais įvertinti labiausiai 2023 metais nusipelnę darbuotojai



Vasario 8 d. Panamūnės pilyje įvyko iškilmingi Metų specialisto apdovanojimai, kaip ir kasmet, aktyviai dalyvavo ir padėjo visuomenės sveikatos specialistams, savo darbais ir iniciatyvomis reikšmingai prisidėjusiems prie visuomenės sveikatos stiprinimo ir gerovės.

„Apdovanojimus specialistams įteikio padėkos karta su simboliais statulele. Džiaugtis turėjome, kad šis vasaros įvykisne kad būtų tarsi net kelių verslo šventė, norėdami kolegomis pasveikinti, kaip darbu, idėjomis ir energija užauginti, norime, kad jie dirbantys savo darbo vietoje“, – iškilmingai pristatė dalis išrinktų specialistų. Savivaldybės visuomenės sveikatos biuro asociacijos prezidentė ir Klaipėdos rajono visuomenės sveikatos biuro vadovė V. Jonauskienė.


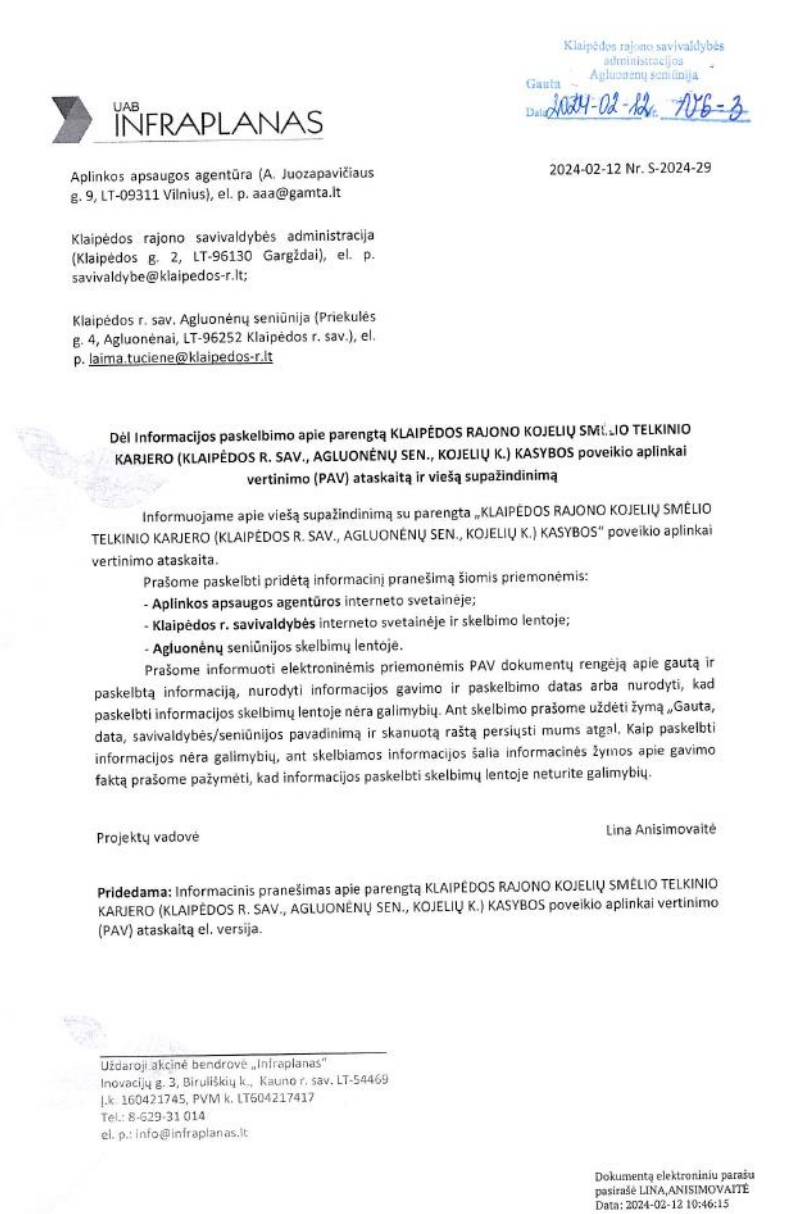
Siemet vienas iš Metų specialisto apdovanojimų atleko ir Klaipėdos rajono savivaldybės visuomenės sveikatos biuro visuomenės sveikatos specialistė Rita Leonasauskienė (parėjė ir džiaugėsi Dalia Pukšienė).

Rita Leonasauskienė už nepaprastą parėjė ir džiaugėsi ir profesionalumą padeda, visomis sąlygomis taip pat turi laimėti cianisti. Savivaldybės visuomenės sveikatos biuro asociacijos (SVSBA) vadovė J. Jonaitė. Prie sveikatos biuro ir asociacijos kontrolės departamento Prevencijos skyriaus vedėja Aneta Zelvičė. Reikšmingai taip pat dalyvavo ir pasveikinti dalis Lietuvos sveikatos mokslų universiteto (LSMU) dekanė prof. dr. Ila Lincuvienė, šiltes sveikintama išskirti ir LSMU Visuomenės sveikatos fakulteto dekanė prof. Ramana Kalickienė.

o Europos Komisijos komitetas, atsižvelgiant už sveikata ir maisto saugą (2014–2019 kadencija). Pasirodo sveikatos organizacijos specializavosi į sveikatos ir maisto saugą. Europos regionai dr. Vytis Ančiulionis parėjė ir savo parėjė. Tarybos levičius paverkinti tempus dalyvinti ir parėjė ir sveikatingi. Tarybė buvo ir sveikintama įteiktas kolegoms skyrė buvusias SVSBA pirmąsias Neragė Tarybė, kuri šiais metais cian Klaipėdos rajono Gargždų ligoninės direktoriaus parėjė, ir dr. Jūratė Grubliauskienė, kuri yra Klaipėdos rajono šiltes ligoninės generalinio direktoriaus pavaduotoja valdytina ir ekonomika.

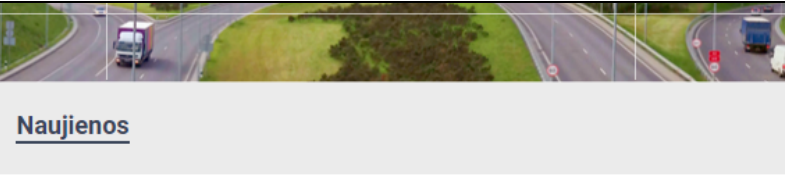






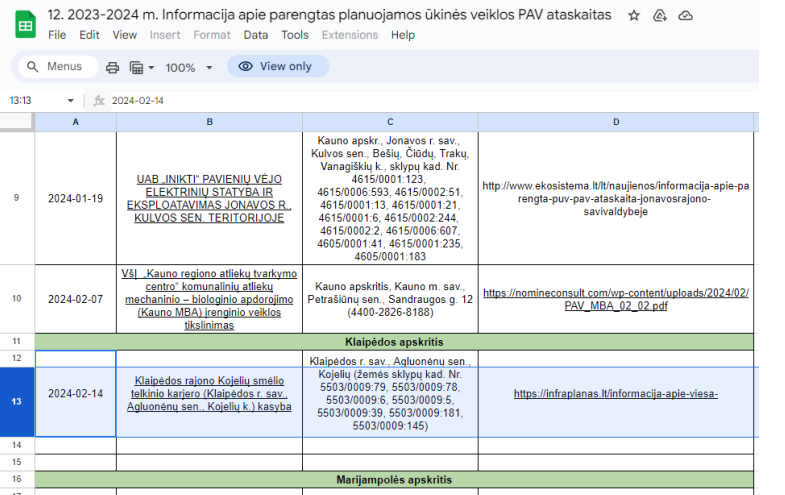
Greitai ir prasmingai Metų specialisto apdovanojimų tradicija SVSBA praeilijama jau nuo 2016 metų, o specialistai nuolat vyksta net 47 savivaldybėse visuomenės sveikatos biuruose. Kasmeti nominacija gauti perraizgais karalietis pūti šiltes visuomenės sveikatos biurų vadovai, čia darbuotojai, taip pat ir asociacijos tarybos

Klaipėdos r. visuomenės sveikatos biuro informacija

Eil. Nr.	Informavimo priemonė puslapyje	Paskelbimo data	Skelbimo kopija
			 <p>Nuoroda: https://klaipedos-r.lt/2024-m-informacija-apie-parengtas-pav-programas-ir-ataskaitas/</p>
4.	Agluonėnų seniūnijos skelbimų lentoje	2024-02-12	 <p>Dėl Informacijos paskelbimo apie parengtą KLAIPĖDOS RAJONO KOJELIŲ SMĖLIO TELKINIO KARJERO (KLAIPĖDOS R. SAV., AGLUONĖNŲ SEN., KOJELIŲ K.) KASYBOS poveikio aplinkai vertinimo (PAV) ataskaitą ir viešą supažindinimą</p> <p>Informuojame apie viešą supažindinimą su parengta „KLAIPĖDOS RAJONO KOJELIŲ SMĖLIO TELKINIO KARJERO (KLAIPĖDOS R. SAV., AGLUONĖNŲ SEN., KOJELIŲ K.) KASYBOS“ poveikio aplinkai vertinimo ataskaita.</p> <p>Prasome paskelbti pridėtą informacinį pranešimą šiomis priemonėmis:</p> <ul style="list-style-type: none"> - Aplinkos apsaugos agentūros interneto svetainėje; - Klaipėdos r. savivaldybės interneto svetainėje ir skelbimo lentoje; - Agluonėnų seniūnijos skelbimų lentoje. <p>Prasome informuoti elektroninėmis priemonėmis PAV dokumentų rengėją apie gautą ir paskelbtą informaciją, nurodyti informacijos gavimo ir paskelbimo datas arba nurodyti, kad paskelbti informacijos skelbimų lentoje nėra galimybių. Ant skelbimo prašome uždėti žymą „Gauta, data, savivaldybės/seniūnijos pavadinimą ir skanuotą raštą persiųsti mums atgal. Kaip paskelbti informacijos nėra galimybių, ant skelbiamos informacijos šalia informacinės žymos apie gavimo faktą prašome pažymėti, kad informacijos paskelbti skelbimų lentoje neturite galimybių.</p> <p>Projektų vadovė Lina Anisimovaitė</p> <p>Priedama: Informacinis pranešimas apie parengtą KLAIPĖDOS RAJONO KOJELIŲ SMĖLIO TELKINIO KARJERO (KLAIPĖDOS R. SAV., AGLUONĖNŲ SEN., KOJELIŲ K.) KASYBOS poveikio aplinkai vertinimo (PAV) ataskaitą el. versija.</p> <p>Uždaroji akcinė bendrovė „Infraplanas“ Inovacijų g. 3, Biruliškių k., Kauno r. sav. LT-54469 Į.k. 160421745, PVM k. LT604217417 Tel.: 8-629-31 014 el. p.: info@infraplanas.lt</p> <p style="text-align: right;">Dokumentą elektroniniu parašu pasirašė LINA ANISIMOVAITĖ Data: 2024-02-12 10:46:15</p>

Visuomenės informavimas

Eil. Nr.	Informavimo priemonė	Paskelbimo data	Skelbimo kopija
			<p style="text-align: right; font-size: small;">Klaipėdos rajono savivaldybės administracijos 2024-02-18</p> <p style="text-align: center;">INFORMACIJA APIE VIEŠĄ VISUOMENĖS SUPAŽINDINIMĄ SU KLAIPĖDOS RAJONO KOJELIŲ SMĖLIO TELKINIO KARJERO (KLAIPĖDOS R. SAV., AGLUONĖNŲ SEN., KOJELIŲ K.) KASYBOS POVEIKIO APLINKAI VERTINIMO ATASKAITA</p> <p>Planuojamos ūkinės veiklos organizatorius: UAB „Nametas“, Žolynų g. 20, LT-92325 Klaipėda, tel. Nr. +370 616 55 900, el. p.: nametas@gmail.com.</p> <p>Poveikio aplinkai vertinimo dokumentų rengėjas: UAB „Infraplanas“, Inovacijų g. 3, Biruliškių k., LT-54469 Kauno r. sav., www.infraplanas.lt, tel. Nr.+370 629 31 014, el. p.: info@infraplanas.lt.</p> <p>PŪV pavadinimas: Klaipėdos rajono Kojelių smėlio telkinio karjero (Klaipėdos r. sav., Agluonėnų sen., Kojelių k.) kasyba.</p> <p>PŪV vieta: Klaipėdos apskritis, Klaipėdos rajono savivaldybė, Agluonėnų seniūnija, Kojelių kaimas, teritorija sudaryta iš sklypų, kurių Kad. Nr. 5503/0009:79, Kad. Nr. 5503/0009:78, Kad. Nr. 5503/0009:6, Kad. Nr. 5503/0009:5, Kad. Nr. 5503/0009:39, Kad. Nr. 5503/0009:181, Kad. Nr. 5503/0009:145.</p> <p>PAV subjektai, kurie pagal kompetenciją teikia išvadas dėl PAV ataskaitos ir įstatymų nustatyta tvarka teikia visuomenei informaciją apie galimą planuojamos ūkinės veiklos poveikį aplinkai:</p> <ul style="list-style-type: none"> • Nacionalinio visuomenės sveikatos centro Klaipėdos departamentas (Liejų g. 17, LT-92138 Klaipėda, tel. Nr. +370 464 10 350, el. p. klaipeda@nvsc.lt). • Klaipėdos rajono savivaldybės administracija (Klaipėdos g. 2, LT-96130 Gargždai, tel. Nr. +370 462 11 116, el. p. savivaldybe@klaipedos-r.lt). • Klaipėdos priešgaisrinė gelbėjimo valdyba (Trilapio g. 12, LT-92191 Klaipėda, tel. Nr. +370 707 54 473, el. p. klaipeda.pgv@vpgt.lt). • Valstybinė saugomų teritorijų tarnyba prie Aplinkos ministerijos (Antakalnio g. 25, LT-10312 Vilnius, tel. Nr. +370 659 29 483, el. p. vsst@vsst.lt). • Kultūros paveldo departamento prie Kultūros ministerijos Klaipėdos teritorinis skyrius (Tomo g. 2, LT-91245 Klaipėda, tel. Nr. +370 464 10 367, el. p. klaipeda@kpd.lt). <p>Sprendimą dėl planuojamos ūkinės veiklos poveikio aplinkai priima Aplinkos apsaugos agentūra (A. Juozapavičiaus g. 9, Vilnius, tel. +370 682 92 653, el. paštas aaa@gamta.lt).</p> <p>Internetinė nuoroda į paskelbtą poveikio aplinkai vertinimo ataskaitą: UAB „Infraplanas“ internetiniame puslapyje, skiltyje „Naujienos“ - https://infraplanas.lt/informacija-apie-viesa-visuomenes-supazindinima-su/.</p> <p>Poveikio aplinkai vertinimo ataskaita viešinama: nuo 2024-02-21 iki 2024-03-21 (imtinai) Agluonėnų seniūnijos patalpose (Priekulės g. 4, Agluonėnai, LT-96252 Klaipėdos r. sav., tel. Nr.+370 464 42 334), seniūnijos darbo dienomis, darbo valandomis. Taip pat ir UAB „Infraplanas“ būstinėje (Inovacijų g. 3, Biruliškių k., LT-54469 Kauno r. sav., tel. Nr.+370 629 31 014), darbo dienomis, darbo valandomis.</p> <p>Visuomenė teikia pasiūlymus (įskaitant galimybę užduoti klausimus ir gauti informaciją) dėl poveikio aplinkai vertinimo ataskaitos ir atliekamo poveikio aplinkai vertinimo Aplinkos apsaugos agentūrai ir turi teisę teikti juos poveikio aplinkai vertinimo dokumentų rengėjui iki: 2024-03-21 ir supažindinimo su ataskaita metu.</p> <p>Viešas visuomenės supažindinimas su poveikio aplinkai vertinimo ataskaita vyks hibridiniu būdu (gyvai ir tiesiogiai transliuojant internetu) - 2024-03-21 17:00 val. Agluonėnų seniūnijos patalpose (Priekulės g. 4, Agluonėnai, LT-96252 Klaipėdos r. sav. (prisijungimo nuoroda: https://us02web.zoom.us/j/85753095317).</p>

Eil. Nr.	Informavimo priemonė	Paskelbimo data	Skelbimo kopija																																																		
7.	Dokumento rengėjo UAB „Infraplanas“ internetiniame puslapyje	2024-02-12	 <p>Naujienos</p> <p>2024-02-12</p> <p>INFORMACIJA APIE VIEŠĄ VISUOMENĖS SUPAŽINDINIMĄ SU KLAIPĖDOS RAJONO KOJELIŲ SMĖLIO TELKINIO KARJERO (KLAIPĖDOS R. SAV., AGLUONĖNŲ SEN., KOJELIŲ K.) KASYBOS POVEIKIO APLINKAI VERTINIMO ATASKAITĄ</p> <p>Planuojamos ūkinės veiklos organizatorius: UAB „Nametras“, Žolynų g. 20, LT-92225 Klaipėda, tel. Nr. +370 616 55 900, el. p.: nametas@gmail.com.</p> <p>Poveikio aplinkai vertinimo dokumentų rengėjas: UAB „Infraplanas“, Inovacijų g. 3, Biruliškių k., LT-54469 Kauno r. sav., www.infraplanas.lt, tel. Nr.+370 629 31 014, el. p.: info@infraplanas.lt.</p> <p>PŪV pavadinimas: Klaipėdos rajono Kojelių smėlio telkinio karjero (Klaipėdos r. sav., Agluonėnų sen., Kojelių k.) kasyba.</p> <p>PŪV vieta: Klaipėdos apskritis, Klaipėdos rajono savivaldybė, Agluonėnų seniūnija, Kojelių kaimas, teritorija sudaryta iš sklypų, kurių Kad. Nr. 5503/0009:79, Kad. Nr. 5503/0009:78, Kad. Nr. 5503/0009:6, Kad. Nr. 5503/0009:5, Kad. Nr. 5503/0009:99, Kad. Nr. 5503/0009:181, Kad. Nr. 5503/0009:145.</p> <p>PAV subjektai, kurie pagal kompetenciją teikia išvadas dėl PAV ataskaitos ir įstatymų nustatyta tvarka teikia visuomenei informaciją apie galimą planuojamos ūkinės veiklos poveikį aplinkai:</p> <ul style="list-style-type: none"> ➤ Nacionalinio visuomenės sveikatos centro Klaipėdos departamentas (Lietpų g. 17, LT-92138 Klaipėda, tel. Nr. +370 464 10 350, el. p. klaipeda@mvc.lt). ➤ Klaipėdos rajono savivaldybės administracija (Klaipėdos g. 2, LT-96190 Gargžda), tel. Nr. +370 462 11 116, el. p. savivaldybe@klaipeda.lt). ➤ Klaipėdos priešgaisrinė gelbėjimo valdyba (Trilapio g. 12, LT-92191 Klaipėda, tel. Nr. +370 707 54 473, el. p. klaipeda.pgy@vpgt.lt). ➤ Valstybinė saugomų teritorijų tarnyba prie Aplinkos ministerijos (Antakalnio g. 25, LT-10212 Vilnius, tel. Nr. +370 659 29 483, el. p. vstt@vstt.lt). ➤ Kultūros paveldo departamento prie Kultūros ministerijos Klaipėdos teritorinis skyrius (Tomo g. 2, LT-91245 Klaipėda, tel. Nr. +370 464 10 367, el. p. klaipeda@kpd.lt). <p>Sprendimų dėl planuojamos ūkinės veiklos poveikio aplinkai priima Aplinkos apsaugos agentūra (A. Juozapavičiaus g. 9, Vilnius, tel. +370 682 92 653, el. paštas aaa@gamta.lt).</p> <p>Internetinė nuoroda į paskelbtą poveikio aplinkai vertinimo ataskaitą: UAB „Infraplanas“ internetiniame puslapyje, skiltyje „Naujienos“ – https://infraplanas.lt/informacija-apie-viesa-visuomenes-supazindinima-su/.</p> <p>Poveikio aplinkai vertinimo ataskaita viešinama: nuo 2024-02-21 iki 2024-03-21 (imtina) Agluonėnų seniūnijos patalpose (Priekulės g. 4, Agluonėnai, LT-96252 Klaipėdos r. sav., tel. Nr.+370 464 42 334), seniūnijos darbo dienomis, darbo valandomis. Taip pat ir UAB „Infraplanas“ būstinėje (Inovacijų g. 3, Biruliškių k., LT-54469 Kauno r. sav., tel. Nr.+370 629 31 014), darbo dienomis, darbo valandomis.</p> <p>Visuomenė teikia pasiūlymus (įskaitant galimybę užduoti klausimus ir gauti informaciją) dėl poveikio aplinkai vertinimo ataskaitos ir atliekamo poveikio aplinkai vertinimo Aplinkos apsaugos agentūrai ir turi teisę teikti juos poveikio aplinkai vertinimo dokumentų rengėjui iki: 2024-03-21 ir supažindinimo su ataskaita metu.</p> <p>Viešas visuomenės supažindinimas su poveikio aplinkai vertinimo ataskaita vyks hibridiniu būdu (gyvai ir tiesiogiai transliuojant internetu) – 2024-03-21 17:00 val. Agluonėnų seniūnijos patalpose (Priekulės g. 4, Agluonėnai, LT-96252 Klaipėdos r. sav. (prisijungimo nuoroda: https://us02web.zoom.us/j/95753095317).</p> <p> Su parengta Klaipėdos rajono Kojelių smėlio telkinio karjero (Klaipėdos r. sav., Agluonėnų sen., Kojelių k.) kasybos poveikio aplinkai vertinimo ataskaita (1 versija) galima susipažinti čia</p> <ul style="list-style-type: none">  1.1. priedelis.  1.2. priedelis.  2.1. priedelis.  3.1. priedelis.  4-priedas. 																																																		
8.	AAA internetiniame puslapyje www.gamta.lt skiltyje „Informacija apie parengtas planuojamos ūkinės veiklos PAV ataskaitas“	2024-02-14	<p>Nuoroda: https://infraplanas.lt/informacija-apie-viesa-visuomenes-supazindinima-su/</p>  <p>12. 2023-2024 m. Informacija apie parengtas planuojamos ūkinės veiklos PAV ataskaitas</p> <table border="1"> <thead> <tr> <th></th> <th>A</th> <th>B</th> <th>C</th> <th>D</th> </tr> </thead> <tbody> <tr> <td>9</td> <td>2024-01-19</td> <td>UAB „INIKTI“ PAVIENIŲ VĖJŲ ELEKTRINIŲ STATYBŲ IR EKSPLOATAVIMAS JONAVOS R. KULVOS SEN. TERITORIJOJE</td> <td>Kauno apskr. Jonavos r. sav. Kulvos sen. Bešių, Čiūdų, Trakų, Vanagiškių k., sklypų kad. Nr. 4615/0001.123, 4615/0006.593, 4615/0002.51, 4615/0001.13, 4615/0001.21, 4615/0001.6, 4615/0002.244, 4615/0002.2, 4615/0006.607, 4605/0001.41, 4615/0001.235, 4605/0001.183</td> <td>http://www.ekosistema.lt/it/naujienos/informacija-apie-pa-rengta-puv-pav-ataskaita-jonavos-rajono-savivaldybeje</td> </tr> <tr> <td>10</td> <td>2024-02-07</td> <td>VSI „Kauno regiono atliekų tvarkymo centro“ komunalinių atliekų mechaninio – biologinio apdorojimo (Kauno MBA) įrenginio veiklos tikslinimas</td> <td>Kauno apskritis, Kauno m. sav. Petrašiūnų sen. Sandraugos g. 12 (4400-2826-8188)</td> <td>https://nomineconsult.com/wp-content/uploads/2024/02/PAV_MBA_02_02.pdf</td> </tr> <tr> <td>11</td> <td colspan="4" style="text-align: center;">Klaipėdos apskritis</td> </tr> <tr> <td>12</td> <td colspan="4"></td> </tr> <tr> <td>13</td> <td>2024-02-14</td> <td>Klaipėdos rajono Kojelių smėlio telkinio karjero (Klaipėdos r. sav., Agluonėnų sen., Kojelių k.) kasyba</td> <td>Klaipėdos r. sav., Agluonėnų sen., Kojelių (žemės sklypų kad. Nr. 5503/0009:79, 5503/0009:78, 5503/0009:6, 5503/0009:5, 5503/0009:39, 5503/0009:181, 5503/0009:145)</td> <td>https://infraplanas.lt/informacija-apie-viesa-</td> </tr> <tr> <td>14</td> <td colspan="4"></td> </tr> <tr> <td>15</td> <td colspan="4"></td> </tr> <tr> <td>16</td> <td colspan="4" style="text-align: center;">Marijampolės apskritis</td> </tr> <tr> <td>17</td> <td colspan="4"></td> </tr> </tbody> </table>		A	B	C	D	9	2024-01-19	UAB „INIKTI“ PAVIENIŲ VĖJŲ ELEKTRINIŲ STATYBŲ IR EKSPLOATAVIMAS JONAVOS R. KULVOS SEN. TERITORIJOJE	Kauno apskr. Jonavos r. sav. Kulvos sen. Bešių, Čiūdų, Trakų, Vanagiškių k., sklypų kad. Nr. 4615/0001.123, 4615/0006.593, 4615/0002.51, 4615/0001.13, 4615/0001.21, 4615/0001.6, 4615/0002.244, 4615/0002.2, 4615/0006.607, 4605/0001.41, 4615/0001.235, 4605/0001.183	http://www.ekosistema.lt/it/naujienos/informacija-apie-pa-rengta-puv-pav-ataskaita-jonavos-rajono-savivaldybeje	10	2024-02-07	VSI „Kauno regiono atliekų tvarkymo centro“ komunalinių atliekų mechaninio – biologinio apdorojimo (Kauno MBA) įrenginio veiklos tikslinimas	Kauno apskritis, Kauno m. sav. Petrašiūnų sen. Sandraugos g. 12 (4400-2826-8188)	https://nomineconsult.com/wp-content/uploads/2024/02/PAV_MBA_02_02.pdf	11	Klaipėdos apskritis				12					13	2024-02-14	Klaipėdos rajono Kojelių smėlio telkinio karjero (Klaipėdos r. sav., Agluonėnų sen., Kojelių k.) kasyba	Klaipėdos r. sav., Agluonėnų sen., Kojelių (žemės sklypų kad. Nr. 5503/0009:79, 5503/0009:78, 5503/0009:6, 5503/0009:5, 5503/0009:39, 5503/0009:181, 5503/0009:145)	https://infraplanas.lt/informacija-apie-viesa-	14					15					16	Marijampolės apskritis				17				
	A	B	C	D																																																	
9	2024-01-19	UAB „INIKTI“ PAVIENIŲ VĖJŲ ELEKTRINIŲ STATYBŲ IR EKSPLOATAVIMAS JONAVOS R. KULVOS SEN. TERITORIJOJE	Kauno apskr. Jonavos r. sav. Kulvos sen. Bešių, Čiūdų, Trakų, Vanagiškių k., sklypų kad. Nr. 4615/0001.123, 4615/0006.593, 4615/0002.51, 4615/0001.13, 4615/0001.21, 4615/0001.6, 4615/0002.244, 4615/0002.2, 4615/0006.607, 4605/0001.41, 4615/0001.235, 4605/0001.183	http://www.ekosistema.lt/it/naujienos/informacija-apie-pa-rengta-puv-pav-ataskaita-jonavos-rajono-savivaldybeje																																																	
10	2024-02-07	VSI „Kauno regiono atliekų tvarkymo centro“ komunalinių atliekų mechaninio – biologinio apdorojimo (Kauno MBA) įrenginio veiklos tikslinimas	Kauno apskritis, Kauno m. sav. Petrašiūnų sen. Sandraugos g. 12 (4400-2826-8188)	https://nomineconsult.com/wp-content/uploads/2024/02/PAV_MBA_02_02.pdf																																																	
11	Klaipėdos apskritis																																																				
12																																																					
13	2024-02-14	Klaipėdos rajono Kojelių smėlio telkinio karjero (Klaipėdos r. sav., Agluonėnų sen., Kojelių k.) kasyba	Klaipėdos r. sav., Agluonėnų sen., Kojelių (žemės sklypų kad. Nr. 5503/0009:79, 5503/0009:78, 5503/0009:6, 5503/0009:5, 5503/0009:39, 5503/0009:181, 5503/0009:145)	https://infraplanas.lt/informacija-apie-viesa-																																																	
14																																																					
15																																																					
16	Marijampolės apskritis																																																				
17																																																					

Klaipėdos rajono Kojelių smėlio telkinio karjero (Klaipėdos r. sav., Agluonėnų sen., Kojelių k.) kasybos poveikio aplinkai vertinimo (PAV) ataskaitos viešo pristatymo visuomenei susirinkimo protokolas

2024 m. kovo 21 d.
Agluonėnų seniūnija
Priekulės g. 4, Agluonėnai, Klaipėdos r. sav.

Viešas susirinkimas vyko 2024 m. kovo 21 d. 17:00 val., Agluonėnų seniūnijos administracinėse patalpose, adresu Priekulės g. 4, Agluonėnai, Klaipėdos r. sav. ir tiesioginės internetinės vaizdo transliacijos būdu.

Dalyvių registracija, susirinkimo vietoje ir nuotoliniu būdu, prasidėjo 16:30 val.
Susirinkimas prasidėjo 17:02 val.

Susirinkimo pirmininkė: UAB „Infraplanas“ projektų vadovė Lina Anisimovaitė.

Susirinkimo sekretorius: UAB „Infraplanas“ aplinkosaugos vyr. specialistas Žygimantas Juozas Kubilius.

Dalyvavo: UAB „Infraplanas“ atstovai: Lina Anisimovaitė, Raminta Survilė, Žygimantas Juozas Kubilius, Tadas Vaičiūnas, organizatoriaus UAB „Nametas“ atstovai Audrius Ambrazaitis, Jolanta Ambrazaitienė ir Mantas Kaciorius. Taip pat susirinkime dalyvavo Agluonėnų seniūnijos seniūnė [redacted] bei Agluonėnų bendruomenės pirmininkė [redacted].

Į poveikio aplinkai vertinimo viešą pristatymą atvyko 15 suinteresuotos visuomenės atstovų. Į susitikimą nuotoliniu būdu prisijungė 2 suinteresuotos visuomenės atstovai: [redacted] (pavardės nenurodė). Iš viso dalyvavo 24 registruoti dalyviai. Prie protokolo yra pridedamas užsiregistravusių dalyvių sąrašas.

Dalyvių registracija, susirinkimo vietoje ir nuotoliniu būdu, vyko viso susirinkimo metu.

Darbotvarkė. Susirinkimo pradžioje visi dalyviai buvo supažindinti su susirinkimo darbotvarke, procedūromis, susirinkimo vedimo, viešinimo ir pastabų teikimo tvarka. Viešo susirinkimo metu buvo pristatytas PAV dokumentų rengėjas, užsakovas, apibūdinta planuojama ūkinė veikla, supažindinta su Ataskaita ir aptarti gauti suinteresuotos visuomenės pasiūlymai, po to laikas buvo skirtas diskusijai.

PAV ataskaitos pristatymas. PAV ataskaitą pristatė UAB „Infraplanas“ atstovai: Lina Anisimovaitė, Žygimantas Juozas Kubilius ir Tadas Vaičiūnas. Pristatymo medžiaga pridedama.

Gautų pasiūlymų aptarimas. Iki viešo visuomenės supažindinimo su ataskaita susirinkimo buvo gauti 3 suinteresuotos visuomenės pasiūlymai. Vykusio viešo supažindinimo su ataskaita susirinkimo metu nebuvo gautas nei vienas suinteresuotos visuomenės pasiūlymas.

Visuomenės pasiūlymai, gauti iki viešo visuomenės supažindinimo su ataskaita buvo užregistruoti, pasiūlymų teikėjams raštu buvo informuota, kad pasiūlymai gauti ir bus parengtas suinteresuotos visuomenės pasiūlymų įvertinimas, o šis bus įtrauktas į PAV ataskaitos priedą apie visuomenės informavimą ir dalyvavimą PAV procedūrose ir paskelbtas Agentūros interneto svetainėje. PAV rengėjas pasiūlymus raštu pateikusiems asmenims, raštu informuos, kaip įvertinti jų pasiūlymai.

Vykusio visuomenės supažindinimo su ataskaita metu buvo aptarti gauti pasiūlymai ir PAV dokumentų rengėjo atsakymai į pateiktus pasiūlymus.

Diskusijos, klausimai, atsakymai. Viešo susitikimo su visuomene metu buvo pristatyti iš suinteresuotos visuomenės gauti pasiūlymai ir pateikti į juos atsakymai. Pateikiant atsakymus vyko diskusija dėl atsakymų į tuos pasiūlymus (susipažinti su trimis gautais suinteresuotos visuomenės pasiūlymų raštais ir pateiktais atsakymais į juos, galima poveikio aplinkai vertinimo ataskaitos priedeliuose).

Pristačius [redacted] gautą pasiūlymą-pastabą, dėl neįvertintos gyvenamosios aplinkos, adresu Kojelių g. 10, Kojelių k, Klaipėdos r. sav. ir mūsų parengtą atsakymą dalyvavę pasiūlymo teikėjai nesutiko su tokiu atsakymu. Poveikio aplinkai vertinimo ataskaitos rengėjai dar kartą paantrino, kad ši gyvenamoji aplinka yra neįregistruota, jos būvimas neatsispindi nei vienoje iš naudojamų duomenų bazių, kuriomis identifikuojama gyvenamoji ir negyvenamoji aplinka, todėl ji yra traktuojama kaip artimiausia suplanuota gyvenamoji aplinka ir poveikis dėl planuojamo eksploatuoti smėlio karjero triukšmo ir oro taršos atveju yra įvertintas. Atlikto vertinimo metu, nustatyta, kad šiai suplanuotai gyvenamajai aplinkai oro taršos ir triukšmo atžvilgiu, viršijimų nebus.

Taip pat suinteresuotos visuomenės atstovams kilo klausimas ar buvo atlikti triukšmo matavimai nuo karjero veiklos. Pateiktas jų siūlymas triukšmą pasimatuoti jau eksploatuojamuose karjeruose ir šių matavimų rezultatus pritaikyti planuojamo karjero triukšmo vertinimui. Suinteresuotai visuomenei buvo paaiškinta, kad planuojamo karjero triukšmingumas buvo vertintas modeliavimo būdu, naudojant planuojamos naudoti įrangos ir transporto priemonių technines specifikacijas, planuojamus transporto srautus, gretimai veikiančius karjerus, kaip foninę aplinką. Jokie triukšmo matavimai nebuvo atlikti. Jau veikiančio karjero triukšmo matavimai nebuvo ir nebus atlikti, nes kiekvienas karjeras yra skirtingas ir tai nebūtų analogiška situacija, kurią galėtume pritaikyti šiam vertinimui.

Dar vienas klausimas kilęs suinteresuotai visuomenei buvo dėl karjerų (apskritai visų, ne tik planuojamos ūkinės veiklos organizatoriaus) eksploatacijos metu naudojamo sunkaus transporto, tiksliau sunkaus transporto vežančio smėlį ar žvyrą kelių eismo taisyklių laikymosi, konkrečiai dėl priekabų dengimo tentais, saugaus greičio pasirinkimo. Buvo minima, kad vairuotojai, veždami smėlį ar žvyrą, ne visada priekabas uždengia tentine danga. Taip pat vairuotojai ne visada pasirenka saugų greitį. Planuojamos ūkinės veiklos organizatorius teigė, kad vairuotojai yra supažindinti su bendra tvarka ir jie turi dengti priekabas tentine danga, tačiau visada išlieka žmogiškasis faktorius ir vairuotojai ne visada vykdo nurodymus, o užsakovas ne visada gali sukontroliuoti susidariusią situaciją. Buvo paminėta, kad už šių taisyklių nesilaikymą, policija taiko nuobaudas, kurios yra skiriamos konkrečiam, pažeidimą padariusiam vairuotojui, buvo prašoma, pamačius tokius nusižengimus informuoti policiją. Taip pat buvo paminėta, kad šiame rajone ir konkrečiai – seniūnijoje, karjerus eksploatuoja ne tik UAB „Nametas“, bet ir kitos įmonės, todėl nėra tikslinga sakyti, kad taip nusižengia, tik UAB „Nametas“ vairuotojai.

Agluonėnų seniūnijos bendruomenės pirmininkei [redacted] iškilo klausimas, kaip galima be žemės savininko sutikimo, jam priklausančiame žemės sklype radus naudingojo išteklių, atlikti poveikio aplinkai vertinimą. Į šį klausimą buvo atsakyta, kad poveikio aplinkai vertinimą, galima atlikti, nes atliekant šį vertinimą yra siekiama nustatyti ar apskritai karjero eksploatacija šioje teritorijoje iš viso yra galima. Poveikio aplinkai vertinimo etape sklypų savininkų sutikimai nėra privalomi.

Suinteresuotai visuomenei iškilo klausimas, dėl melioracijos, ar jiems bus pranešta apie analizuojamoje teritorijoje esančios melioracinės sistemos sunaikinimą. UAB „Nametas“ vadovas atsakė, kad prieš pradėdant karjero eksploatacijos darbus bus parengtas melioracijos įrenginių rekonstrukcijos projektas, kuris bus suderintas su rajono savivaldybe.

Agluonėnų seniūnė susitikimo metu pasisakė, kad seniūnija nėra prieš verslą, bet šiuo metu karjerai yra didelė problema. Tiek projektuotojai, tiek veiklos vykdytojas viską daro pagal Lietuvoje galiojančią įstatyminę bazę, bet reikia sugyventi ir su bendruomene. Suprantame, kad jei šis projektas atitiks įstatymus, jis ir bus įgyvendintas. Seniūnė pasiūlė veiklos vykdytojui pasirašyti susitarimą su seniūnija, kuriuo veiklos vykdytojas įpareigotų griežčiau vykdyti savo veiklos savikontrolę (dėl sunkaus transporto dengimo tentais, dėl išvežamo smėlio kiekio, dėl kelių priežiūros ir pan.). Reikia ieškoti kompromisų. Veiklos organizatorius atsakė, kad pats projektas dėl veiklos vykdymo yra įsipareigojimas. Ateityje bus galima pasirašyti susitarimą.

Agluonėnų seniūnijos bendruomenės pirmininkė [redacted] teigia, kad didelė problema, kad dėl tokių vykdomų veiklų, bendruomenė negauna jokios tiesioginės naudos, vien tik žalą – blogesnius kelius, seniūnijos gyventojai neįdarbinami. Verslo mokami mokesčiai tiesiogiai seniūnijos nepasiekia, nors bendruomenė norėtų, kad visi mokesčiai, kurie susiję su karjerų eksploatacija atitektų seniūnijai.

Bendruomenė pyksta, nes jie visai negauna naudos. UAB „Nametas“ vadovas atsakė, kad jo darbuotojai yra Klaipėdos rajono gyventojai, konkrečiai pasakyti ar nors vienas darbuotojas yra iš Agluonėnų seniūnijos negali. Mokesčiai yra mokami valstybei, kaip nurodo įstatymas, o dalis tų mokamų mokesčių pasiekia ir rajono savivaldybę.

Agluonėnų seniūnijos bendruomenės pirmininkė Alina Žilienė, pasisakė, kad planuojamo karjero gretimybėje jau yra veikiančių bei naujai suplanuotų karjerų, kad trūksta bendro visų karjerų įvertinimo. Poveikio aplinkai vertinimo rengėjai, bendruomenės pirmininkei atsakė, kad atliekant vertinimą, oro taršos ir triukšmo atžvilgiu buvo įvertinti artimiausioje gretimybėje esantys karjerai.

Suinteresuotos visuomenės atstovas, teiravosi, kur galėtų visuomenė sužinoti kiek konkrečiai jau yra iškasta karjere smėlio, kad būtų galima įvertinti, ar nėra iškasama daugiau nei buvo numatyta projekte. Poveikio aplinkai vertinimo rengėjai atsakė, kad kiekvienų eksploatacijos metų pabaigoje yra atliekama vietos apžiūra, atliekami matavimai bei viskas atvaizduojama markšneideriniuose planuose, kurie parodo kiek jau yra iškasta naudingojo išteklių. Šiuos matavimus atlieka projektuotojai, kuriuos samdo veiklos vykdytojas. Visa gauta informacija yra priduodama geologijos tarnybai.

Agluonėnų seniūnijos bendruomenės pirmininkė [redacted] pasiteiravo ar neplanuojama apželdinti teritorijos. UAB „Nametas“ vadovas atsakė, kad tai sunkiai įmanoma. Kaip barjeras triukšmo slopinimui bus supilamas pylimas aplink planuojamo eksploatuoti karjero teritoriją.

Vienas suinteresuotos visuomenės atstovas – [redacted] prisijungęs nuotoliniu būdu, norėjo užduoti klausimą, tačiau suteikus tokią galimybę, jis negalėjo pasinaudoti tinkamai Zoom platforma ir pateikti klausimą. Tai buvo padaryta paskambinus telefonu bendruomenės pirmininkei. Suinteresuotos visuomenės atstovui, [redacted] kilo klausimas, kuris jau buvo aptartas anksčiau, dėl sklypų, kurių teritorijoje planuojama karjero eksploatacija, savininkų sutikimo. Nesutikdamas su nuomone, kad PAV etape šių sutikimų nereikia bei nepritardamas visam atliktam poveikio aplinkai vertinimui, jis teiravosi, kas turėtų būti atsakovas, šią problemą, pradėjus spręsti teisiniu keliu. Paklausus koks tikslas kreiptis į teismą, buvo atsakyta, kad mūsų atsakymai jo netenkina. Taip pat visuomenės atstovas nurodė, kad turi būti padarytas bendras visų esamų ir suplanuotų karjerų aplinkosauginis vertinimas. Suinteresuotos visuomenės atstovui buvo pakartotas jau anksčiau išdėstytas atsakymas, taip pat pridurta, kad esant poreikiui šią problemą jis, kaip privatus asmuo, gali spręsti teisiniu būdu.

Kiti susitikimo metu kilę klausimai kartojosi ir buvo susiję su jau anksčiau gautais suinteresuotos visuomenės pasiūlymais, pastabomis.

Baigiantis diskusijai ir neatsiradus daugiau norinčių pasisakyti, susirinkimo pirmininkė kelis kartus paklausė visuomenės dalyvių ar dar kas nors turi klausimų. Neatsiradus daugiau klausimų susirinkimas buvo skelbiamas baigtu.

Supažindinimo su ataskaita susirinkimas baigėsi 18:57 val.

Susirinkimo pirmininkė

Susirinkimo sekretorius



2024 m. kovo 26 d.
Kaunas

Lina Anisimovaitė

Žygimantas Juozas Kubilius

2024 m. kovo 21 d.

17:00 val.

Viešo supažindinimo su Klaipėdos rajono Kojelių smėlio telkinio karjero (Klaipėdos r. sav., Agluonėnų sen., Kojelių k.) kasybos poveikio aplinkai vertinimo (PAV) ataskaita

DALYVIŲ SARAŠAS

Eil. Nr.	Vardas, Pavardė	Atstovaujama institucija, pareigos	Telefonas	Adresas	Parašas
1.					
2.					
3.					
4.					
5.					
6.					
7.					
8.					
9.					
10.					
11.					

Klaipėdos rajono Kojelių smėlio telkinio karjero (Klaipėdos r. sav., Agluonėnų sen., Kojelių k.) kasybos poveikio aplinkai vertinimo ataskaita

Viešo visuomenės supažindinimo su
PAV ataskaita susirinkimas
2024.03.21

Susirinkimo metu bus daromas garso įrašas

Susirinkimo darbotvarkė

- Susirinkimo vedimo tvarka;
- Visuomenės informavimo eiga;
- Bendra informacija apie projektą;
- PAV ataskaitos pristatymas;
- Gautų suinteresuotos visuomenės pasiūlymų aptarimas;
- Klausimai ir atsakymai.

Susirinkimo vedimo tvarka

Susirinkimo pirmininkė: Lina Anisimovaitė, UAB „INFRAPLANAS“ .

Susirinkimo sekretorius: Žygimantas Juozas Kubilius, UAB „INFRAPLANAS“ .

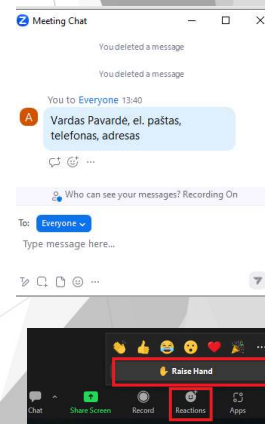
Registracija:

- ▶ viešo svarstymo dalyvių sąrašė.
- ▶ prisijungę nuotoliniu būdu registracijos duomenis (vardą, pavardę, adresą, telefono numerį el. pašta bei juridinį asmenį ar organizaciją, jeigu jai atstovaujate) nurodo komentarų skiltyje.

Pasisakymai, klausimai galimi tik po pristatymo:

- ▶ Visus norinčius pasisakyti prašom prisistatyti.
- ▶ Prisijungę nuotoliniu būdu užduoti klausimus galima ZOOM programoje, pakeliant ranką (eilės tvarka bus išklaustyti).

Susirinkimo metu bus atliekamas garso įrašas. Protokolas bus surašytas per 5 d.d.



Visuomenės informavimas

- ▶ Su skaitmenine PAV ataskaita visuomenė galėjo susipažinti organizatoriaus internetiniame puslapyje, www.infraplanas.lt, skiltyje Naujienos.
- ▶ Su eksponuojama popierine PAV ataskaita buvo galima susipažinti nuo 2024-02-21 iki 2024-03-21 UAB „INFRAPLANAS“ buveinėje bei Agluonėnų seniūnijos administracinėse patalpose.
- ▶ Informacija apie susirinkimą buvo skelbta: internetinėje erdvėje, Agluonėnų seniūnijoje, Klaipėdos rajono savivaldybėje, Klaipėdos raj. laikraštyje „Banga“.

Pasiūlymų teikimas



- ▶ Visuomenė teikia pasiūlymus (įskaitant galimybę užduoti klausimus ir gauti informaciją) dėl poveikio aplinkai vertinimo ataskaitos ir atliekamo poveikio aplinkai vertinimo Aplinkos apsaugos agentūrai ir turi teisę teikti juos poveikio aplinkai vertinimo dokumentų rengėjui iki 2024-03-21 ir supažindinimo su ataskaita metu.
- ▶ Pasiūlymai dėl PAV ataskaitos gali būti teikiami tik iki susirinkimo pabaigos. Po susirinkimo, pasiūlymai nebepriimami.
- ▶ Susirinkimo metu, pasiūlymus prašome teikti raštu užpildant pasiūlymų formą arba pasiūlymus pateikti el. paštu: info@infraplanas.lt
- ▶ Visuomenės pasiūlymai, gauti iki viešo visuomenės supažindinimo su ataskaita pradžios, taip pat pateikti jo metu, yra registruojami. Pasiūlymų teikėjams raštu informuojama, kad pasiūlymai gauti ir bus parengtas suinteresuotos visuomenės pasiūlymų įvertinimas, o šis bus įtrauktas į PAV ataskaitos priedą apie visuomenės informavimą ir dalyvavimą PAV procedūrose ir paskelbtas Agentūros interneto svetainėje.

Bendra informacija



Planavimo organizatorius: UAB „NAMETAS“

PAV dokumentų rengėjas: UAB „INFRAPLANAS“.

PAV subjektai (nagrinėja ir teikia išvadas dėl PAV ataskaitos):

- Nacionalinis visuomenės sveikatos centras, Klaipėdos rajono savivaldybės administracija, Priešgaisrinės apsaugos ir gelbėjimo departamentas prie Vidaus reikalų ministerijos, Valstybinė saugomų teritorijų tarnyba prie Aplinkos ministerijos, Kultūros paveldo departamentas prie Kultūros ministerijos.

Atsakinga institucija (priimanti sprendimą dėl veiklos galimybių) - Aplinkos apsaugos agentūra.

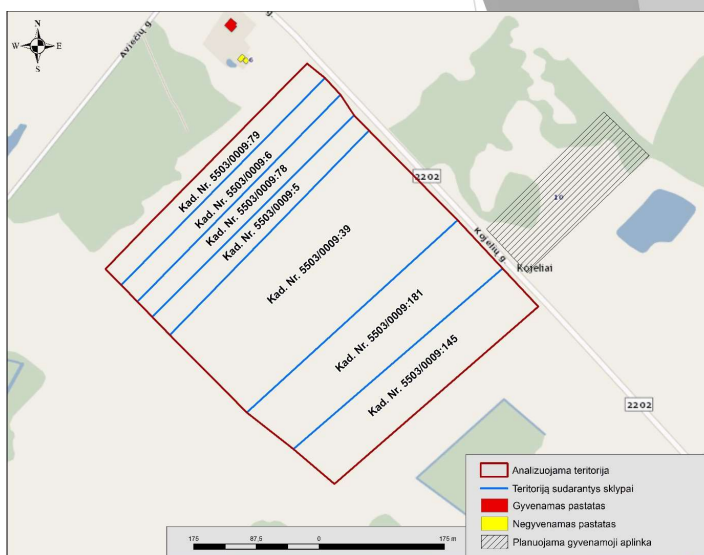
2023 metais nagrinėjama ūkinei veiklai buvo parengtas „Informacija dėl poveikio aplinkai vertinimo Klaipėdos r. Kojelių smėlio telkinio išteklių dalies naudojimo“ atrankos dokumentas ir gauta išvada 2023-10-10 Nr. (30-2)-A4E-10343, kurioje rašoma, kad Vadovaujantis Lietuvos Respublikos planuojamos ūkinės veiklos poveikio aplinkai vertinimo įstatymo 7 straipsnio 5 dalimi ir atsižvelgiant į išdėstytus motyvus priimama atrankos išvada: UAB „Nametas“ planuojama ūkinei veiklai - Klaipėdos rajono Kojelių smėlio telkinio išteklių dalies naudojimui - poveikio aplinkai vertinimas privalomas. Atsižvelgiant į gautą išvadą analizuojamai veiklai poveikio aplinkai vertinimas (PAV) atliekamas vadovaujantis LR Poveikio aplinkai vertinimo įstatymo 1996 m. rugpjūčio 15 d. Nr. I-1495 (aktuali redakcija 2023-06-23) 3 straipsnio 2 dalimi „Planuojamos ūkinės veiklos atrankos dėl poveikio aplinkai vertinimo (toliau - atranka dėl poveikio aplinkai vertinimo) metu nustatoma, kad planuojamai ūkinei veiklai privaloma atlikti poveikio aplinkai vertinimą“.

Alternatyvos

- ▶ Planuojama ūkinės veiklos (PŪV) vieta, veiklos organizatoriaus buvo parinkta kaip tinkama numatomai ūkinei veiklai vykdyti. Ataskaitoje vietos ir technologinės alternatyvos nebuvo analizuojamos.
- ▶ PAV ataskaitoje vertinama situacija lyginama su planuojamos veiklos nevykdymo alternatyva:
 - „0“ alternatyva – planuojamos veiklos nevykdymas;
 - **Planuojamos ūkinės veiklos alternatyva** – Klaipėdos rajono Kojelių smėlio telkinio karjero eksploatacija.

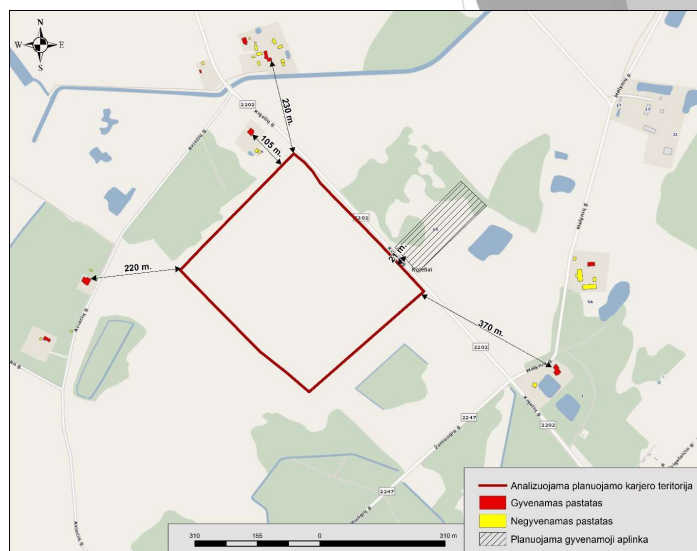
PŪV vieta

Planuojama ūkinė veikla, Kojelių smėlio telkinio karjero kasyba, planuojama vykdyti Klaipėdos apskrityje, Klaipėdos rajono savivaldybėje, Agluonėnų seniūnijoje, Kojelių kaimo teritorijoje, esančiuose sklypuose, kurių Kad. Nr. 5503/0009:79, Kad. Nr. 5503/0009:78, Kad. Nr. 5503/0009:6, Kad. Nr. 5503/0009:5, Kad. Nr. 5503/0009:39, Kad. Nr. 5503/0009:181, Kad. Nr. 5503/0009:145. Visi minimi sklypai priklauso privatiems asmenims ir planuojamos ūkinės veiklos vykdytojui.



PŪV vieta

- ▶ Artimiausia tankiau apgyvendinta teritorija – Agluonėnų kaimas, nuo analizuojamos teritorijos nutolęs apie 0,8 km atstumu pietų kryptimi.
- ▶ Artimiausias gyvenamasis pastatas (Aviečių g. 6, Kojelių k.), nuo analizuojamos teritorijos, nutolęs ~105 m., iki sklypo ribos/saugotinos aplinkos atstumas ~66 m.
- ▶ Artimiausia suplanuota gyvenamoji aplinka (Kojelių g. 10, Kojelių k.), nuo analizuojamos teritorijos, nutolusi ~21 m.
- ▶ 500 metrų spinduliu aplink analizuojamą teritoriją yra 8 gyvenamieji pastatai, kuriuose aptiksliai gyvena 24 gyventojai.

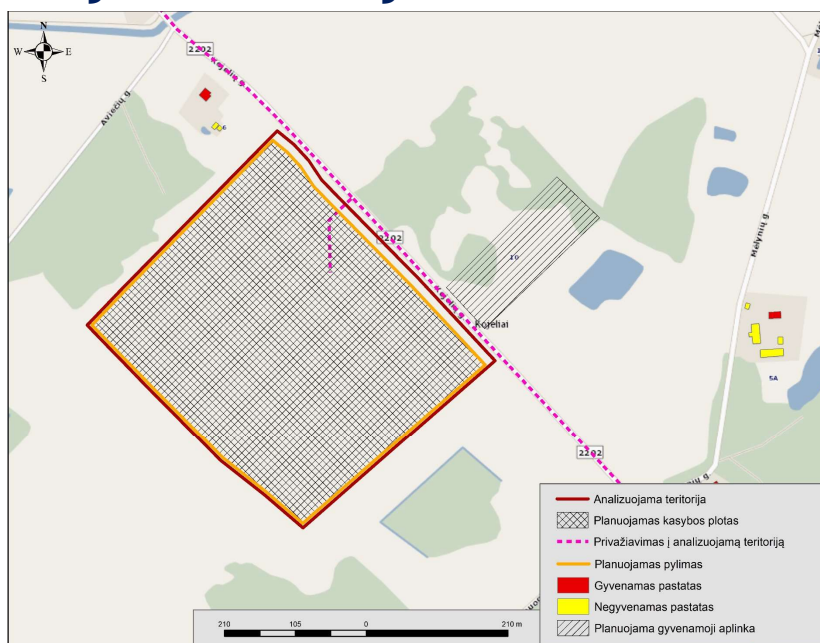


Planuojama veikla

- ▶ Kojelių smėlio telkinio išteklių dalyje, kur planuojama ūkinė veikla, yra **492,0 tūkst. m³ smėlio išteklių**. Vykiant PŪV planuojama išgauti apie **80 % visų aprobuotų naudingųjų išteklių**, kurie sudarytų apie **394,0 tūkst. m³ smėlio išteklių**. Eksploatacijos laikas ~20 metų.

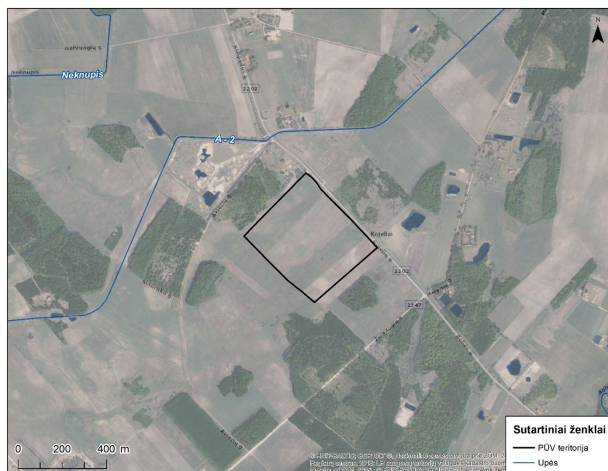
- ▶ Naudingojo sluoksnio gavybos darbus tikslinga vykdyti viena pakopa, kartu kasant sausą ir apvandenintą naudingąjį sluoksnį, naudojant atbulinio kaušo ekskavatorius, krautuvą ir sunkvežimį.
- ▶ Naudingoji iškasena bus kasama atbulinio kaušo ekskavatoriumi, kuris kartu kas sausą ir apvandenintą naudingąjį sluoksnį, kuris bus supilamas į žaliavos nusausėjimo kaupus, jų parametrai bus numatyti žemės gelmių naudojimo plano rengimo metu.
- ▶ Buldozeris bus panaudojamas žaliavos likučiams sustumti į krūvas, kurias krautuvus pakraus į sunkvežimius. Kasant naudingąjį sluoksnį iš vandens, karjere pritekėjęs vanduo nebus išleidžiamas ir jokio požeminio vandens horizonto lygio pažemėjimo nebus. Vykdamas išteklių gavybą palaipsniui formuosis uždaras vandens telkinys.
- ▶ Išoriniai karjero šlaitai bus nulėkštinti iki saugaus polinkio ir apželdinami. Išekspluatuotą karjerą būtų tikslinga rekultivuoti į vandens telkinį, jų šlaitus nulėkštinant ir apželdinant. Kadangi karjere nėra pakankamai mineralinio grunto, todėl beveik visi išoriniai karjero šlaitai bus lėkštunami išteklių sąskaita - 25° polinkio. Ant nulėkštintų šlaitų virš vandens ir kituose pažeistuose sausuose karjero plotuose bus skleidžiamas dirvožemis ir vykdoma biologinė rekultivacija – ant nulėkštintų šlaitų virš vandens vykdomas apželdinimas (sodinami pavieniai medžiai ir krūmai bei sėjama žolė), kituose sausuose karjero plotuose bus sėjama žolė. Rekultivacijos darbai bus vykdomi lygiagrečiai vykdamas gavybos darbus, atsižvelgiant į gavybos darbų sklypų išsidėstymą. Tikslios rekultivacijos sąlygos bus numatytos Žemės gelmių naudojimo plano sprendiniuose.

Planuojamos situacijos schema



Vanduo

- ▶ Remiantis Upių, ežerų ir tvenkinių kadastro (UETK) duomenimis nagrinėjamoje teritorijoje nėra jokių, UETK registruotų vandens telkinių. Artimiausioje aplinkoje (iki ~1 km spinduliu nuo analizuojamos teritorijos) yra keletas paviršinių vandens telkinių – upės A – 2 ir Nekrupis. Artimiausias vandens telkinys (up. A – 2, kad. id. kodas 17010763), nuo nagrinėjamos teritorijos yra nutolęs 192 m atstumu.



Melioracija

- ▶ Remiantis melioruotos žemės ir melioracijos statinių žemėlapiu (www.geoportal.lt) visa PŪV teritorija patenka į melioruotus žemės plotus.
- ▶ Į planuojamą teritoriją patenka melioracinės sistemos dalis – drenažo rinktuvai (75-150 mm skersmens). Ties pagrindiniu valstybei nuosavybės teise priklausančiu 150 mm skersmens rinktuvo esančio pietrytinėje PŪV dalyje ir su juo tiesiogiai sujungtais mažesniais (100-75 mm) rinktuvais, yra numatyta bendro naudojimo melioracijos įrenginių 10 m pločio apsaugos zona (po 5 m nuo ašinio vamzdžio). Bendro naudojimo melioracijos įrenginiams numatyta apsaugos zona patenka į projektinio kasybos sklypo ribas, todėl, norint išgauti išteklius šioje dalyje **bus parengtas melioracijos rekonstrukcijos projektas dėl melioracijos įrenginių tvarkymo**, nepažeidžiant LR melioracijos įstatyme numatytų reikalavimų. Bendrai įrengta melioracijos sistema PŪV teritorijoje išteklių gavybos vykdyti nedraudžia.
- ▶ Parengus melioracijos rekonstrukcijos projektą ir įgyvendinus jame numatytus sprendinius, melioracijos sistema ir jos įrenginiai bus išsaugojami, dėl to melioruotoms žemėms ir melioracijos statinių apsaugos zonoms dėl PŪV įgyvendinimo neprognozuojamas reikšmingas neigiamas poveikis.

Kraštovaizdis

► Teritorija, kurioje numatoma vykdyti ūkinę veiklą yra neužstatyta, joje – ariama žemė ir pieva. Aplinkiniame kraštovaizdyje vyrauja agrarinės lygumos, su pavieniais medžių ir krūmų masyvais bei iškastiniais vandens telkiniais, sureguliuotomis upėmis ir melioraciniais grioviais. Nagrinėjama teritorija dideliu vaizdingumu nepasižymi ir nepatenka į ypač saugomo vizualinio estetinio potencialo arealus ir vietas.

► Nagrinėjamoje teritorijoje bus vykdoma naudingųjų išteklių gavyba, dėl kurios nežymiai pažėmės reljefas, tačiau atsižvelgiant į aplinkinių teritorijų kraštovaizdį, reikšmingų vizualinių pokyčių nesudarys. Išekspluatuotas plotas bus rekultivuotas į vandens telkinį, kuris prisipildys vandens ir natūraliai susiformuos uždaras nedidelis vandens telkinys, kurio šlaitai bus nulėkštinti ir apželdinti. Išekspluatuota teritorija įsilies į esamą kraštovaizdį – agrarinę lygumų vietovę su medžių ir krūmų masyvais bei iškastiniais vandens telkiniais ir nedidelių upių vagomis.

► Maždaug 20 metų laikotarpyje, nuo karjero eksploatacijos pradžios PŪV teritorijoje, nuosekliai bus vykdomi karjero rekultivacijos darbai – šlaitų lėkštinimas bei augalinio sluoksnio užpylimas sausuose pažeistuose plotuose, kuriuose bus vykdomas apželdinimas. Rekultivacijos darbai bus vykdomi lygiagrečiai vykdant gavybą ir užsibaigs 1-2 metai po paskutiniųjų gavybos darbų. Ant nulėkštintų šlaitų virš vandens ir kituose pažeistuose karjero plotuose bus skleidžiamas dirvožemis ir vykdoma biologinė rekultivacija – ant nulėkštintų šlaitų virš vandens vykdomas apželdinimas (sodinami pavieniai medžiai ir krūmai bei sėjama žolė), kituose sausuose karjero plotuose bus sėjama žolė.

Gamtinis karkasas

► Didžioji dalis PŪV teritorijos (apie 13,43 ha) patenka į gamtinio karkaso teritoriją – vietinės (rajoninės) svarbos vidinio stabilizavimo arealą, kuriame grąžinami ir gausinami kraštovaizdžio natūralumą atkuriantys elementai (S3).

► Šiose zonose gamtinio kraštovaizdžio formavimo kryptis yra regeneracinė - restauracinė, susijusi su sudėtingų renatūralizacinių priemonių įgyvendinimu, ekologinių nuostatų stiprinimu ir tausojančio šių teritorijų naudojimo vystymu.

► *Teritorijų naudojimo pobūdis.* Stiprinant ekologinio kompensavimo funkcijas, šiose gamtinio karkaso teritorijose: skatinamas taikomos techninės priemonės, mažinančios sausinamosios melioracijos poveikį, sudarančios sąlygas pelkėdarai, upelių ar jų ruožų, natūralių vandentakų atsistatymui, natūraliam augalų bendrijų ir gyvūnų populiacijų ir jų migracijos kelių formavimui; nustatytose vietose teritorijos pritaikomos ekstensyviai rekreacijai; įgyvendinus tvarkymo priemones šių gamtinio karkaso teritorijų geoekologinis potencialas turėtų padidėti.

Gamtinio karkaso sudėtinės dalys

Geoekologinis tinkamumas
 Europos svarbos
 Nacionalinės svarbos
 Regioninės svarbos
 Vietinės (rajoninės) svarbos
Vidinio stabilizavimo arealai
 Regioninės svarbos
 Vietinės (rajoninės) svarbos
Migracijos karkasas
 Nacionalinės svarbos
 Regioninės svarbos
 Vietinės (rajoninės) svarbos
Kraštovaizdžio natūralumo apsauga

Vidinio stabilizavimo arealai

1 - Stabilizacija ir saugojimas esančių natūralių kraštovaizdžio pobūdžio

2 - Pažeistos ir atstatomos esančių kraštovaizdžio natūralumas

3 - Grąžinami ir gausinami kraštovaizdžio natūralumą atkuriantys elementai

4.1 - Nulėkštinti atstatomi elementai, grąžinami virš dirvožemio teritorija rekultivacija

4.2 - Kraštovaizdžio natūralumą ir grodį grąžinti atstatomi elementai, grąžinami ir atstatomi dirvožemio teritorija rekultivacija

Geoekologinis tinkamumas

1 - Stabilizacija ir saugojimas esančių natūralių kraštovaizdžio pobūdžio

2 - Pažeistos ir atstatomos esančių kraštovaizdžio natūralumas

3 - Grąžinami ir gausinami kraštovaizdžio natūralumą atkuriantys elementai

4.1 - Nulėkštinti atstatomi elementai, grąžinami virš dirvožemio teritorija rekultivacija

4.2 - Kraštovaizdžio natūralumą ir grodį grąžinti atstatomi elementai, grąžinami ir atstatomi dirvožemio teritorija rekultivacija

Migracijos karkasas

1 - Stabilizacija ir saugojimas esančių natūralių kraštovaizdžio pobūdžio

2 - Pažeistos ir atstatomos esančių kraštovaizdžio natūralumas

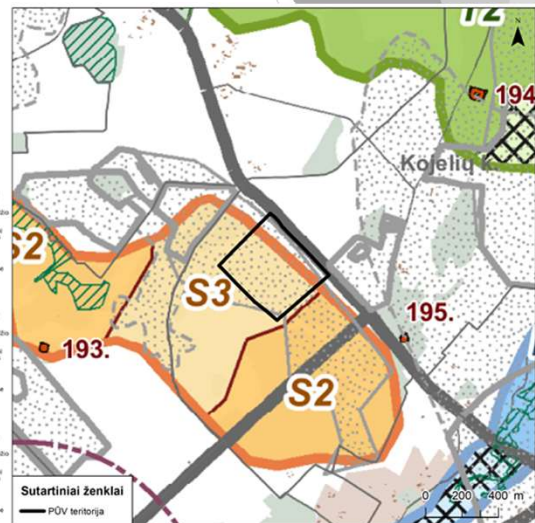
3 - Grąžinami ir gausinami kraštovaizdžio natūralumą atkuriantys elementai

4.1 - Nulėkštinti atstatomi elementai, grąžinami virš dirvožemio teritorija rekultivacija

4.2 - Kraštovaizdžio natūralumą ir grodį grąžinti atstatomi elementai, grąžinami ir atstatomi dirvožemio teritorija rekultivacija

Sutartiniai ženklai

— PŪV teritorija



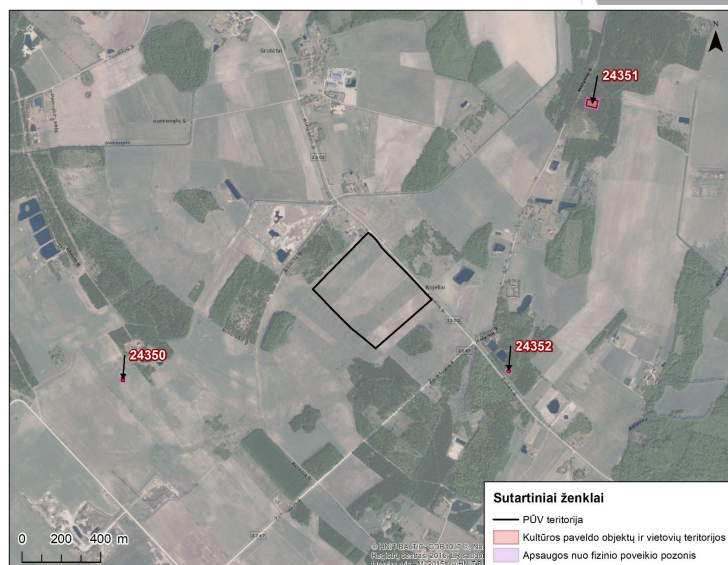
Saugomos teritorijos, biologinė įvairovė

- ▶ Teritorija, kurioje planuojama ūkinė veikla į nacionalinės ir europinės svarbos saugomas teritorijas nepatenka ir su jomis nesiriboja, taip pat joje nėra jokių gamtos paveldo objektų.
- ▶ Artimiausios saugomos teritorijos – Veiviržo ichtiologinis draustinis ir Veiviržo ir Šalpės upės bei slėniai (LTKLA0010), nuo PŪV nutolę apie 4,57 km rytų kryptimi.
- ▶ PŪV teritorijoje saugomų rūšių augaviečių, radaviečių, natūralių buveinių, miškų nėra.
- ▶ Išeksplotavus telkinį ir jį rekultyvavus į vandens telkinį, numatomas biologinės įvairovės (augalijos, vabzdžių, varliagyvių, paukščių) pagausėjimas. Vandens telkinio atsiradimas sukurs sąlygas susidaryti skirtingoms augalų ir gyvūnų bendrijoms.



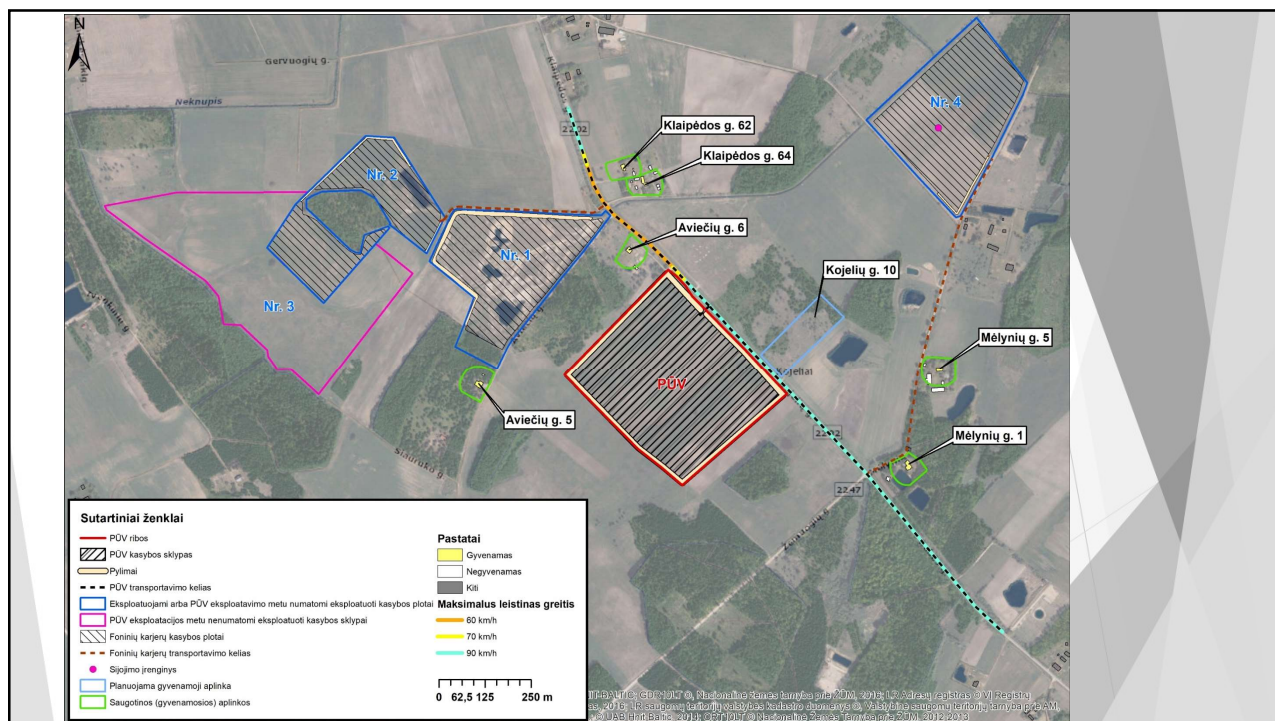
Nekilnojamosios kultūros vertybės

- ▶ Remiantis kultūros vertybių registro duomenimis PŪV nepatenka į nekilnojamųjų kultūros vertybių objektų ir teritorijų ir jų apsaugos zonų teritorijas ir su jomis nesiriboja. Artimiausias kultūros paveldo objektas (KPO) - Kojelių kaimo evangelikų liuteronų antrosios senosios kapinės (kodas 24352), nuo PŪV nutolusios apie 0,52 km pietryčių kryptimi.



Triukšmas

Triukšmo šaltinio pavadinimas	Šaltinių skaičius / srautas per parą	Skleidžiamo triukšmo dydis	Triukšmo šaltinio vieta	Darbo laikas
Planuojami triukšmo šaltiniai				
Lengvojo transporto priemonės	Iki 5 vnt. per d.d.	-	Išorės aplinka	08-17 val.
Sunkiojo transporto priemonės	1 vnt. / 10 reisų per d.d.	-	Išorės aplinka	08-17 val.
Ekskavatorius CAT 320 E	1 vnt.	103 dB(A)	Išorės aplinka	08-17 val.
Krautuvas CAT 924 K	1 vnt.	104 dB(A)	Išorės aplinka	08-17 val.
Buldozeris Komatsu D61-ex	1 vnt.	107 dB(A)	Išorės aplinka	08-17 val.



Triukšmas

- ▶ Įvertinus foninius triukšmo šaltinius gauti rezultatai:
 - Vertinant suminę kitų triukšmo šaltinių (ne transporto infrastruktūrų) keliamą akustinę situaciją buvo nustatyta, kad planuojamos ūkinės veiklos ir foninių ūkinių veiklų keliamas triukšmo lygis greta artimiausių gyvenamųjų pastatų aplinkomis atitiks HN 33:2011 triukšmo ribines vertes „Gyvenamųjų pastatų (namų) ir visuomeninės paskirties pastatų (išskyrus maitinimo ir kultūros paskirties pastatus) aplinkoje, išskyrus transporto sukeliama triukšmo“. Visais analizuotais atvejais triukšmo lygis dienos metu nebus didesnis kaip 46 dB(A), (ribinė vertė pagal HN 33:2011 – 55 db(A)). Vakaro ir nakties metu PŪV nekels jokio triukšmo.
 - Įvertinus projektinę (suminę) akustinę transporto infrastruktūrų keliamo triukšmo situaciją buvo nustatyta, kad įgyvendinus planuojamą ūkinę veiklą ir padidėjus transporto srautams privažiavimo bei Nr. 2202 kelyje, triukšmo lygiai ties analizuotomis gyv. pastatų aplinkomis, atitiks Ldienos HN 33:2011 nustatytas ribines vertes ir triukšmas bus mažesnis kaip 64 dB(A)(ribinė vertė dienos metu 65 dB(A)). Vakaro ir nakties metu PŪV autotransporto negeneruos.

Oro tarša

- ▶ Aplinkos oro taršos skaičiavimas atlikti vadovaujantis:
 - Europos Aplinkos Apsaugos Agentūros metodikų rinkiniu (techninis vadovas) EMEP/EEA emission inventory guidebook 2023;
 - Jungtinių Amerikos Valstijų Aplinkos Apsaugos Agentūros metodikų rinkiniu (techninis vadovas) AP-42, Fifth Edition (penktas leidimas).
- ▶ Metodikų rinkiniai įrašyti į aplinkos ministro 1999 m. gruodžio 13 d. įsakymu Nr.395 patvirtintą „Į atmosferą išmetamo teršalų kiekio apskaičiavimo metodikų sąrašą“, 2005 m. liepos 15 d. įsakymo Nr.D1-378 redakcija.

Teršalų sklaidos ore modeliavimas

- Poveikis orui (oro kokybei) įvertintas atliekant teršalų koncentracijos ore matematinį modeliavimą programa „ISC - AERMOD - View“ (toliau - AERMOD). AERMOD programa yra skirta pramoninių ir kitų tipų šaltinių (kelių, geležinkelių) ar jų kompleksų išmetamų teršalų sklaidai aplinkoje skaičiuoti. Vadovaujantis Aplinkos apsaugos agentūros direktoriaus 2008 m. gruodžio 9 d. Nr. AV - 200 įsakymu „Dėl ūkinės veiklos poveikiui aplinkos orui vertinti teršalų sklaidos skaičiavimo modelių pasirinkimo rekomendacijų patvirtinimo“ LR Aplinkos ministerija AERMOD įvardina kaip vieną iš modelių, kurie gali būti naudojami atliekant strateginį bei išsamų poveikio aplinkai bei sveikatos vertinimus.

Teršalų sklaidos aplinkos ore modeliavimo rezultatai

Teršalas	Ribinė vertė, $\mu\text{g}/\text{m}^3$		Be foninės taršos		Su fonine tarša	
			Maksimali pažeminė koncentracija, $\mu\text{g}/\text{m}^3$	Maks. pažeminė koncentracija ribinės vertės dalimis	Maksimali pažeminė koncentracija, $\mu\text{g}/\text{m}^3$	Maks. pažeminė koncentracija ribinės vertės dalimis
CO	10000	8 valandų	56,7	<0,01	298,5	0,03
	200	valandos	14,7	0,07	96,7	0,48
NO ₂	40	metų	2,0	0,05	26,0	0,65
	50	paros	9,7	0,19	39,6	0,79
KD ₁₀	40	metų	3,4	0,09	25,3	0,63
	20	metų	1,2	0,06	7,6	0,38

Klausimai ir atsakymai