

Populiacijos būklės tyrimai purpurinio plokščiavabalio (*Cucujus cinnaberinus*) buveinėse

PŪV poveikio Purpurinio plokščiavabalio (*Cucujus cinnaberinus*) buveinei vertinimą atliko dr. Vytautas Tamutis.

Purpurinis plokščiavabalis priklauso saproksilinių (ekologiškai su irstančia, negyva mediena susijusių) vabzdžių grupei. Europos miškuose ši grupė sudaro 20-30 procentų visų miškoje gyvenančių vabzdžių rūšių (Stockland ir Siitonen, 2012). Dėl miškų nykimo ir intensyvios miškininkystės daugelis šios grupės rūšių tapo pažeidžiamomis, o kai kurioms iškilo reali grėsmė išnykti. Tarp tokių yra ir purpurinis plokščiavabalis – sparčiai nykstanti saproksilinių vabalų rūšis daugelyje Europos šalių, įtraukta į Europos raudonąjį saproksilinių vabalų sąrašą (Callix ir kt., 2018), Europos Sąjungos Buveinių direktyvos II ir IV prieduose priskirta prie itin nykstančių ir saugomų rūšių. Kaip nykstanti (endangered) rūšis įrašyta į Lietuvos raudonąją knygą (Ferenca, 2021).

Purpurinis plokščiavabalis yra idealiai prisitaikęs gyventi po atšokusia medžių žieve. Generacijos (nuo kiaušinio iki lytiškai subrendusio individo) trukmė yra du metai. Vabalai būna aktyvūs (skraido ir aktyviai ropinėja) vos kelis mėnesius nuo balandžio iki liepos. Tuo metu patelės poruojasi ir deda kiaušinius po atšokusia medžių žieve tarpinės negyvos medienos sukcesijos stadijoje, kai ankstyvieji (pionieriniai) poževiniai mikroorganizmai suardo brazdo sluoksnį ir žievė atsiskiria nuo medienos (Horák ir kt. 2012). Išsirusios lervos visą vystymąsį praleidžia lindėdamos po žieve, kur minta suirusiu brazdu, mikroorganizmais, žuvusių ar paliegusių kitų vabzdžių lervomis ir lėliukėmis (Bonacci ir kt. 2018). Priklausomai nuo aplinkos temperatūros lervos iš kiaušinių ritasi po 5-10 dienų ir esant itin šiltiems orams jau balandį galima aptikti jaunų lervų (Horák ir Chobot 2011). Lervos auga iki rudens, žiemoja po žieve. Baigia vystytis ir lėliukėmis tampa sekančių metų vasaros pabaigoje (Palm 1941). Iš lėliukių išsiritę jauni vabalai žiemoja po žieve, dažnai palikdami lėliukių lopželius ir nusileisdami arčiau kamieno kelminės dalies.

Purpurinis plokščiavabalis gali apsigyventi įvairių rūšių medžiuose (Vrezec ir kt. 2017), tačiau pirmenybę teikia, drebulėms ir gluosniams (Jaworski ir kt. 2019). Nors ši rūšis yra laikoma tipine miškų rūšimi, tačiau yra pastebėta, kad ji mieliau renkasi šviesius medynus su labiau saulės šildomais kamienais (Horák ir kt. 2012). Nėra nustatytas purpurinio plokščiavabalio prierašumui gyvenamojo medžio pozicijai, kaip teigia Jaworski ir kt (2019), purpurinis plokščiavabalis gali apsigyventi tiek stovinčiuose, tiek gulinčiuose tinkamo irimo stadijos medžiuose. Prielaidos, dėl jų padėties, pasitvirtino ir atliekant šiuos tyrimus, kur purpurinio plokščiavabalio lervos buvo aptiktos tiek po stovinčių, tiek po gulinčių medžių kamienų žieve. Tyrimų metu lervos buvo aptiktos po kalninės guobos (7 kartai), drebulės (2 kartai) ir gluosnio (1 kartas) žieve.

Taip pat labai svarbus faktorius lemiantis medžio kamieno tinkamumą purpurinio plokščiavabaliui apsigyventi yra kamieno diametras ir ilgis. Kuo storesnis kamieno skersmuo ir ilgis, tuo jis yra patrauklesnis (Vrezec ir kt. 2017).

Apibendrinus žinias apie purpurinio plokščiavabalio poreikį buveinėms, galima teigti, kad palankiausios sąlygos šios rūšies populiacijoms gyvuoti yra šviesūs su atviromis aikštelėmis lapuočių medynai kurių sudėtyje yra didelė dalis guobų, drebulių ir gluosnių. Atliekant šiuos tyrimus purpurinis plokščiavabalio lervų buvo aptikta ir 20 cm

skersmens kamieniuose, todėl siūlome purpurinio plokščiavabalio buveinės būklės vertinimo 1086.4 kriterijų koreguoti ir laikyti tinkamais medžiais, kurių kamieno diametras yra didesnis nei 20 cm

Siekiant išsaugoti unikalų Jiesios slėnio gamtovaizdį ir jame tarpstančių augalų bendrijas 1960 metais buvo įsteigtas Jiesios kraštovaizdžio (landšaftinis) draustinis (Murkaitė, 1992). Į draustinio teritoriją pateko apie 12 km ilgio Jiesios upės žemupio dalis, apimanti 448 ha plotą. Suteiktas draustinio statusas paskatino įvairius biologinius, ekologinius, geologinius teritorijos tyrimus (Murkaitė 1992, Murkaitė, Karazija ir Stepanavičienė, 1992; Balvočiūtė, 1992, Vaškelis 1992; Gaidienė ir Ferenca, 1992; Furmonavičius, 1992). Jiesios draustinio vabzdžių (Insecta), ypač vabalų (Coleoptera) rūšinė sudėtis pradėta tyrinėti tik praeito šimtmečio aštuntajame dešimtmetyje (Gaidienė ir Ferenca, 1992). Kiek apibendrinti entomofaunos tyrimų rezultatai buvo skelbti mokslo populiarinimo leidinyje „Jiesios landšaftiniame draustinyje“ (1992). Tame leidinyje tarp nurodytų draustinio teritorijoje aptiktų 552 vabalų rūšių paminėtos ir kai kurios retos, dabartiniu metu į Lietuvos raudonąją knygą įrašytos rūšys, tokios kaip: *Carabus coriaceus*, *Protaetia lugubris* (*Potosia lugubris*), *Anostirus purpureus* (*Corymbites purpureus*) (Gaidienė ir Ferenca 1992). Pirmieji duomenys apie purpurinio plokščiavabalio populiaciją (aptikimo faktai) Jiesios kraštovaizdžio draustinyje buvo gauti Lietuvai prisijungus prie „Natura 2000“ gamtosauginės iniciatyvos ir vykdant vertingiausių Europos natūralių gamtinių buveinių inventorizacijos projektus 2003 metais (Ferenca 2004). Retų vabalų rūšių radviečių Jiesios draustinyje žemėlapyje yra pateikiamos tik trys *C. cinnaberinus* radvietės, iš kurių viena patenka tikslinę teritoriją (167 kv. 20 sklypą) (Ferenca, 2007). „Natura 2000“ teritorijų apsaugos tikslų informacinėje sistemoje (www.biomon.lt) yra nurodyta, kad tikslinės teritorijos esančiose Vaišvydavos girininkijos 167 kvartale (18, 19, 21, 23, 24 sklypuose) patenka į purpuriniam plokščiavabaliui svarbių buveinių plotus, kur būklė yra patenkinama ir siekiama ją atkurti iki palankios (žr. 1 pav.). Įdomu pastebėti, kad 20 šio kvartalo sklypas www.biomon.lt duomenų bazėje nėra išskirtas, kaip svarbi teritorija purpuriniam plokščiavabaliui, nors jame šio vabalio radvietė buvo nustatyta.

Siekiant įvertinti geležinkelio infrastruktūros plėtros ūkinės veiklos poveikį purpurinio plokščiavabalio apsaugai svarbioms buveinėms, buvo atlikti rūšies populiacijos būklės tyrimai:

- Jiesios kraštovaizdžio draustinyje Vaišvydavos girininkijos, 167 kvartalo, 18, 19, 20, 21, 22, 23, 24 medynų sklypuose (1 pav.)
- Kompensacinėse (numatomose papildomai įtraukti į Buveinių apsaugai svarbių teritorijų tinklą) teritorijose:
 - Girelės girininkijos (Jonavos r.) 360 kvartale esančius 6, 7, 8, 9 ir 18 sklypus (4 pav.);
 - Karmėlavos girininkijos (Kauno r.) 211 kvartalo 24 sklype (9 pav.)

Šiose kompensacinėse teritorijose jokie purpurinio plokščiavabalio populiacijos tyrimai anksčiau nebuvo atlikti.

Tyrimai Jiesios kraštovaizdžio draustinyje Vaišvydavos girininkija.

2023 metų kovo-gegužės mėnesiais buvo vykdomi tyrimai pagal Europos bendrijos svarbos rūšių monitoringo purpuriniam plokščiavabaliui (*Cucujus cinnaberinus*) metodiką (Ferenca ir Ivinskis, 2016) ir vadovaujantis purpurinio plokščiavabalio geros apsaugos būklės kriterijais (LR AM įsakymas Nr. D1-317, 2022). Tirtose teritorijose, atsižvelgiant į teritorijos plotą buvo parinkti transektų maršrutai apie 100 m ilgio ir 20 m pločio. Visame transektos plote buvo apžiūrimi medžiai ir vertinamas jų tinkamumas purpuriniam plokščiavabaliui apsigyventi. Transektos plote esantys nudžiūvę medžiai buvo apžiūrimi detaliau, atplėšiant nuo kamieno

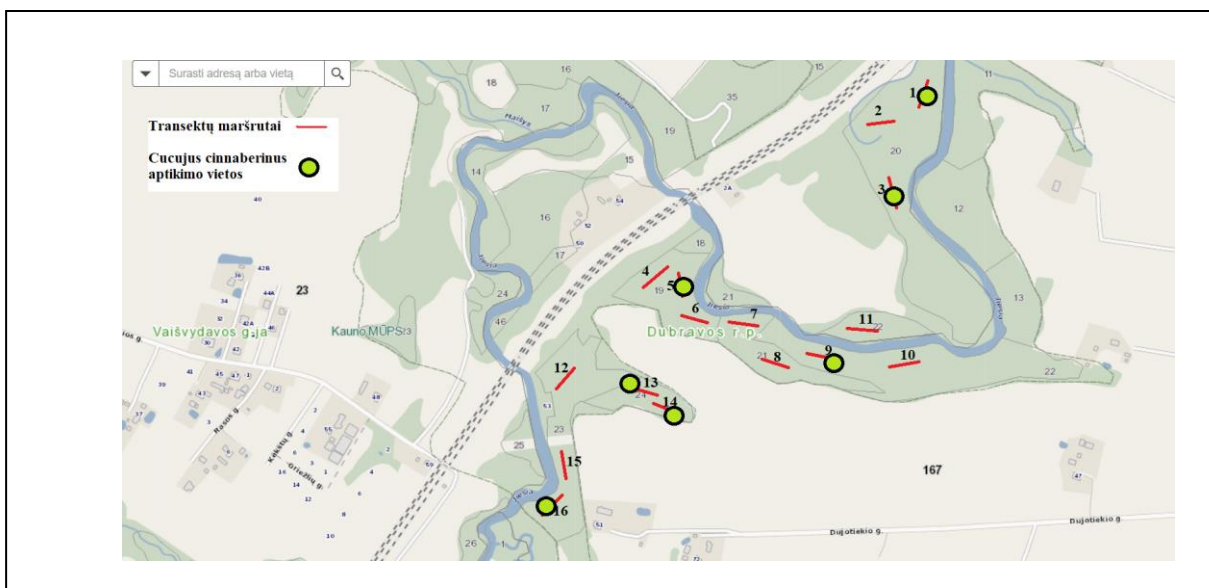
atšokusią žievę. Aptikus purpurinio plokščiavabalio lervas arba suaugėlius, detali nudžiūvusių medžių apžiūra transekte buvo nutraukiama, o visi joje esantys nudžiūvę, tačiau dar su žieve, medžiai buvo laikomi apgyventais purpurinio plokščiavabalio.

Teritorijų kartografavimui naudoti VMT miškų kadastriniai duomenys:
<https://kadastras.amvmt.lt/portal/apps/webappviewer/index.html?id=42967a7ae33848a6ad8a577a70307607>

BAST teritorijoje LTKAU0014 purpurinio plokščiavabalio lervų buvo aptikta 7 transektose iš 16 (1 lentelė, 1 pav. 2 pav., 3 pav).

1. Lentelė. Purpurinio plokščiavabalio (*Cucujus cinnaberinus*) populiacijos tyrimo suvestinė BAST teritorijoje LTKAU0014.

Transektos	Geografinės koordinatės (WGS)	Individų buvimas	Apgyventų medžių kiekis	Nudžiūvusių lapuočių medžių kiekis	Potencialiai tinkamų gyvų medžių kiekis
1	54.817608, 23.917740 54.817006, 23.917430	+	2	7	10
2	54.817116, 23.916030 54.817267, 23.917347	-	-	3	9
3	54.816233, 23.916402 54.815829, 23.916773	+	3	8	10
4	54.814676, 23.909819 54.817923, 23.910312	-	-	4	7
5	54.815095, 23.911168 54.814715, 23.911260	+	2	6	7
6	54.814410, 23.911203 54.814125, 23.911763	-	-	3	6
7	54.814088, 23.912175 54.810220, 23.913398	-	-	2	6
8	54.813663, 23.913390 54.813450, 23.914317	-	-	3	5
9	54.813687, 23.914110 54.813510, 23.915860	+	2	4	7
10	54.813475, 23.916169 54.813547, 23.917099	-	-	2	6
11	54.813974, 23.915427 54.814003, 23.916695	-	-	1	7
12	54.812977, 23.907773 54.813676, 23.908389	-	-	4	5
13	54.813268, 23.909633 54.81305, 23.9105470	+	1	6	6
14	54.812912, 23.910399 54.812703, 23.911165	+	2	7	7
15	54.811774, 23.908220 54.812197, 23.908112	-	-	3	8
16	54.811246, 23.907538 54.811498, 23.908114	+	1	6	8



1 pav. Purpurinio plokščiavabaliu (*Cucujus cinnaberinus*) populiacijos tyrimo BAST teritorijoje LTKAU0014 žemėlapių fragmentas su atidėtais transektų maršrutais ir pažymėtomis purpurinio plokščiavabaliu aptikimo vietomis



2 pav. Purpurinio plokščiavabaliu (*Cucujus cinnaberinus*) buveinės fragmentas (kairėje) BAST teritorijoje LTKAU0014, 167 kvartale, 20 sklype, 1 transekte ir aptikta šios rūšies lerva (dešinėje)



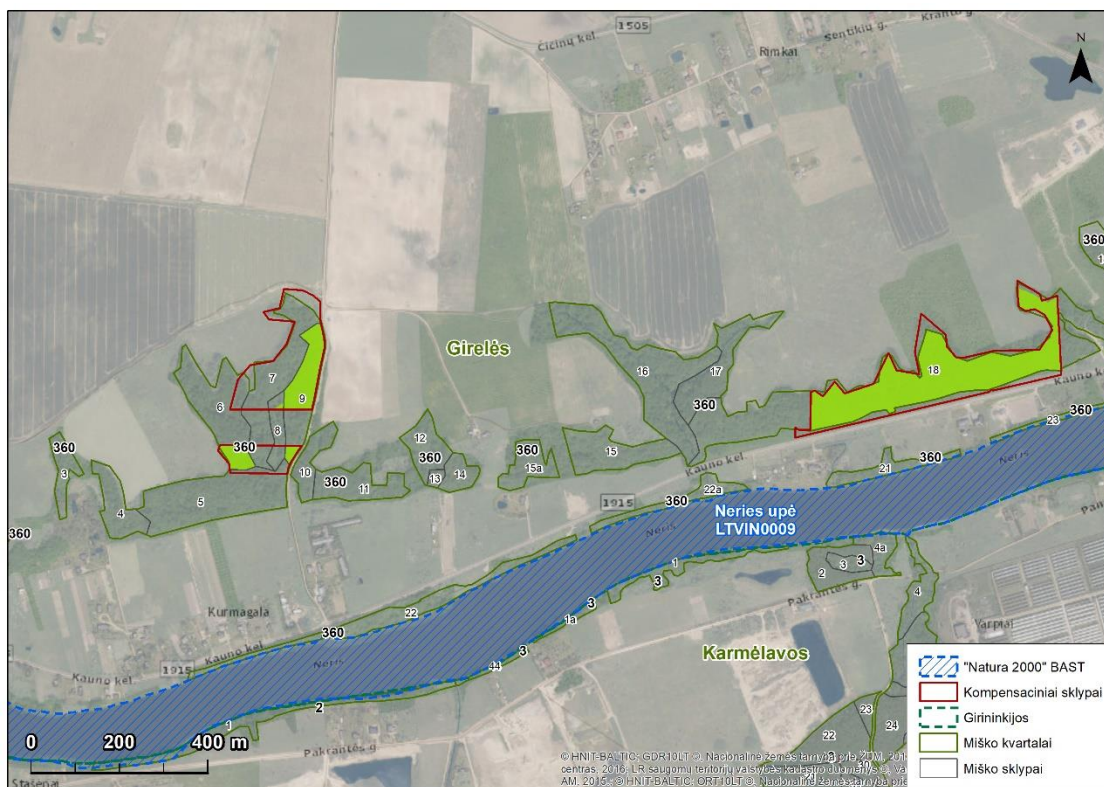
3 pav. Purpurinio plokščiavabalio (*Cucujus cinnaberinus*) buveinės fragmentas (kairėje) BAST teritorijoje LTKAU0014, 167 kvartale, 19 sklype, 5 transekteje ir aptikta šios rūšies lerva (dešinėje)

Išvados:

Tinkamiausi medynai šio vabalio populiacijai gyvuoti yra 19, 20 ir 24 medyno sklypuose, iš kurių buveinė esanti 19 sklype labiausiai nukentėtų tiesiant geležinkelį. Medyne dominuoja paprastasis ažuolas (*Quercus robur*), mažalapė liepa (*Tilia cordata*) ir paprastasis klevas (*Acer platanoides*), priemaišoje yra kalninių guobų, paprastųjų drebulių, arčiau upelio, šlaitų apačioje dominuoja baltalksniai. Vertinant buveinės tinkamumą purpurinio plokščiavabalio populiacijai, nustatyta patenkinama buveinės tinkamumo būklė.

Teritorija Girelės girininkijoje Jonavos raj.

Purpurinio plokščiavabalio buveinių sumažėjimui dėl numatomos tiesti geležinkelio vėžės BAST teritorijoje LTKAU0014 kompensuoti siūloma purpurinio plokščiavabalio apsaugai tinkamą teritoriją steigti Girelės girininkijos (Jonavos r.) 360 kvartale esančius 6, 7, 8, 9 ir 18 sklypus (4 pav.). Tuo tikslu buvo įvertintas teritorijoje esančių buveinių tinkamumas purpuriniam plokščiavabaliui. Atsižvelgiant į sklypų dydį buvo parinkta 10 transektų 18 sklype (5 pav.), po 4 transektas 6, 7 ir 9 sklypuose ir 2 transektos 8 sklype (7 pav.) Atliktas monitoringas pagal anksčiau aprašytą metodiką. Purpurinio plokščiavabalio lervų buvo aptikta 18 sklype, 4 transekteje po nuvirtusios drebulės žieve (2 lentelė, 6 pav.) ir 6 sklype, 3 transekteje po stačios, nudžiūvusios kalninės guobos žieve (2 lentelė, 8 pav.). Medyne dominuoja paprastasis ažuolas, mažalapė liepa ir paprastoji drebulė, priemaišoje yra paprastųjų eglių, kalninių guobų ir paprastųjų klevų. Pomiškyje gausu lazdynų. Aštuntame sklype, palei upelio vagą dominuoja baltalksniai. Vertinant buveinės tinkamumą purpurinio plokščiavabalio populiacijai, nustatyta patenkinama buveinės tinkamumo būklė.

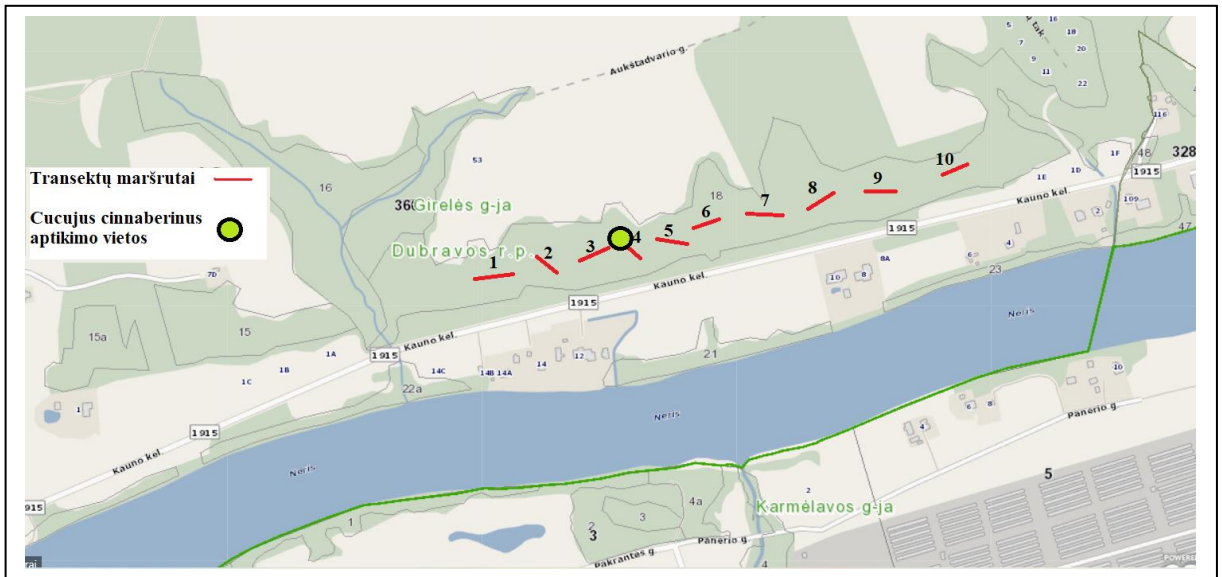


4 pav. Girelės girininkijos (Jonavos r.) 360 kvartalas

2. Lentelė. Purpurinio plokščiavabalio (*Cucujus cinnaberinus*) populiacijos tyrimo suvestinė Girelės girininkijos (Jonavos r.) 360 kvartale

Sklypo/transektos nr.	Geografinės koordinatės (WGS)	Individų buvimas	Apyventų medžių kiekis	Potencialiai tinkamų medžių kiekis
18/1	55.063499, 24.231880 55.063448, 24.231117	-	-	7
18/2	55.063478, 24.232965 55.063707, 24.232345	-	-	6
18/3	55.063856, 24.232820 55.063690, 24.233780	-	-	7
18/4	55.063626, 24.234771 55.063837, 24.234118	+	1	7
18/5	55.063782, 24.235642 55.063797, 24.237988	-	-	5
18/6	55.064156, 24.236216 55.063995, 24.235676	-	-	6
18/7	55.064191, 24.237864 55.064208, 24.236614	-	-	7
18/8	55.064512, 24.239126 55.064323, 24.238362	-	-	5
18/9	55.064538, 24.240219	-	-	7

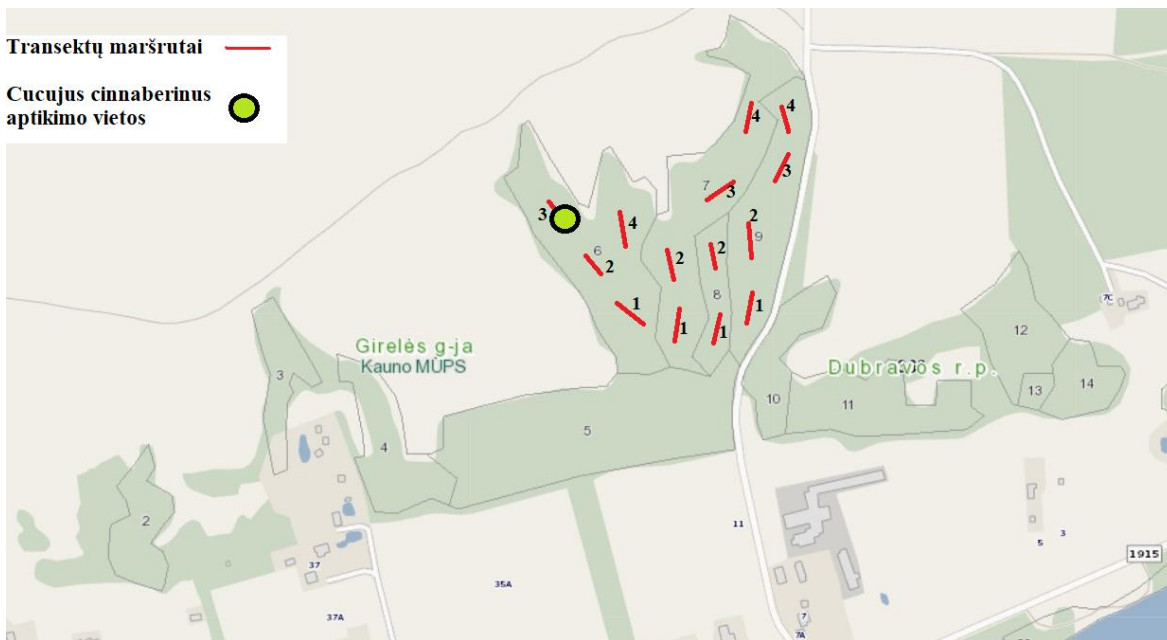
	55.064592, 24.239424			
18/10	55.064851, 24.241609 55.064689, 24.240858	-	-	6
6/1	55.062829, 24.213536 55.063175, 24.212854	-	-	5
6/2	55.063401, 24.212441 55.063663, 24.212132	-	-	6
6/3	55.063889, 24.211905 55.064175, 24.211493	+	1	7
6/4	55.063769, 24.212919 55.064114, 24.212735	-	-	6
7/1	55.063294, 24.213886 55.062973, 24.213988	-	-	5
7/2	55.063908, 24.213587 55.063473, 24.213605	-	-	6
7/3	55.064553, 24.214456 55.064363, 24.214165	-	-	6
7/4	55.065065, 24.214972 55.065303, 24.215206	-	-	5
8/1	55.062834, 24.214617 55.062986, 24.214485	-	-	4
8/2	55.063585, 24.214803 55.063896, 24.214825	-	-	5
9/1	55.062988, 24.214895 55.063155, 24.214668	-	-	6
9/2	55.063404, 24.214918 55.063998, 24.215066	-	-	5
9/3	55.064247, 24.215316 55.064693, 24.215608	-	-	6
9/4	55.06494, 24.215759 55.065292, 24.21567	-	-	6



5 pav. Purpurinio plokščiavabalio (*Cucujus cinnaberinus*) populiacijos tyrimo Girelės girininkijos (Jonavos r.) 360 kvartalo 18 sklypo žemėlapio fragmentas su atidėtais transektų maršrutais ir pažymėta purpurinio plokščiavabalio aptikimo vieta



6 pav. Purpurinio plokščiavabalio (*Cucujus cinnaberinus*) buveinės fragmentas (kairėje) Girelės girininkijos (Jonavos r.) 360 kvartale 18 sklype ir aptikta šios rūšies lerva (dešinėje)



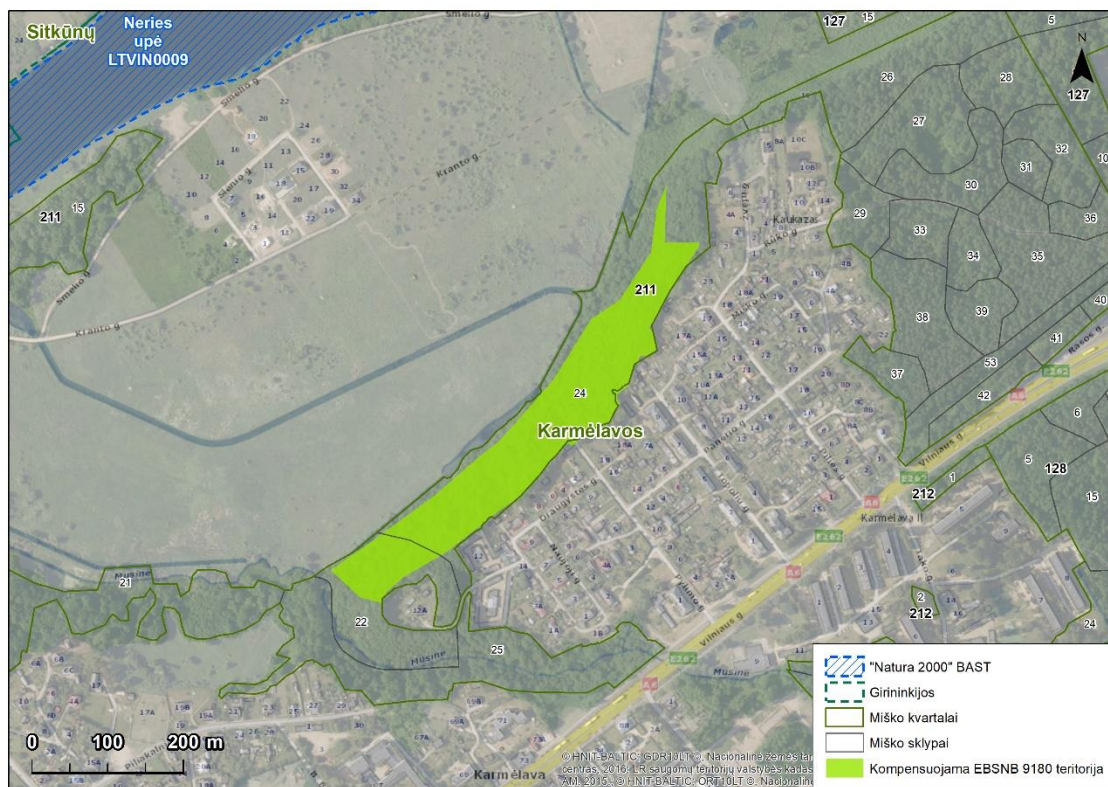
7 pav. Purpurinio plokščiavabalio (*Cucujus cinnaberinus*) populiacijos tyrimo Girelės girininkijos (Jonavos r.) 360 kvartalo 6,7,8,9 sklypų žemėlapio fragmentas su atidėtais transektų maršrutais ir pažymėta purpurinio plokščiavabalio aptikimo vieta



8 pav. Purpurinio plokščiavabalio (*Cucujus cinnaberinus*) buveinės fragmentas (kairėje) Girelės girininkijos (Jonavos r.) 360 kvartale 6 sklype ir aptikta šios rūšies lerva (dešinėje)

Teritorija Karmėlavos girininkijoje Kauno raj.

Purpurinio plokščiaavabalo buveinių sumažėjimui dėl numatomos tiesti geležinkelio vėžės BAST teritorijoje LTKAU0014 kompensuoti siūloma purpurinio plokščiaavabalo apsaugai tinkamą teritoriją steigti Karmėlavos girininkijos (Kauno r.) 211 kvartale esančius 24 sklype. Tuo tikslu buvo įvertintas teritorijoje esančių buveinių tinkamumas purpuriniam plokščiaavabaliui. Atsižvelgiant į sklypų dydį buvo parinkta 7 transektos sklype. Atliktas monitoringas pagal anksčiau aprašytą metodiką. Purpurinio plokščiaavabalo lervų buvo aptikta 6 transekte po nuvirtusio gluosnio žieve (3 lentelė, 10 pav., 11 pav.) Medyne dominuoja mažalapė liepa (*Tilia cordata*), paprastasis klevas (*Acer platanoides*), paprastasis uosis (*Fraxinus excelsior*), paprastasis ąžuolas (*Quercus robur*), priemaišoje yra paprastųjų kalninių guobų (*Ulmus glabra*) ir baltalksnių (*Alnus incana*). Pomiškyje gausu lazdynų (*Corylus avellana*), sausmedžių (*Lonicera xylosteum*). Vertinant buveinės tinkamumą purpurinio plokščiaavabalo populiacijai, nustatyta patenkinama buveinės tinkamumo būklė.

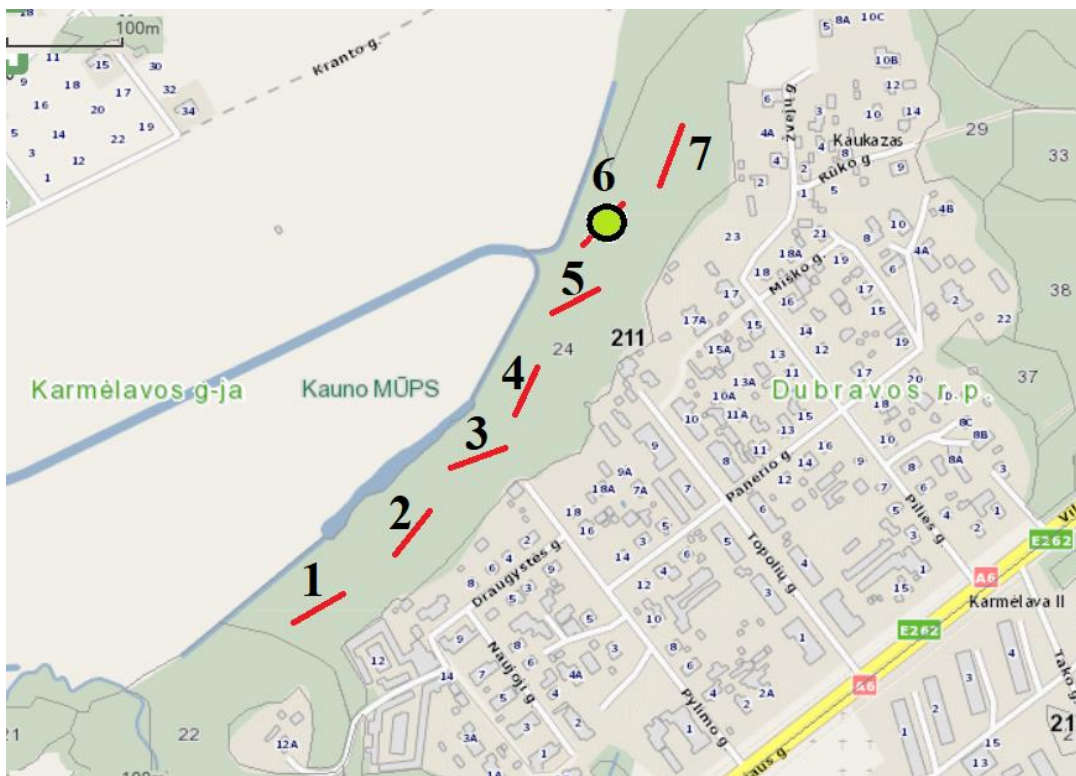


9 pav. Karmėlavos girininkijos (Jonavos r.) 211 kvartalo

3. Lentelė. Purpurinio plokščiaavabalo (*Cucujus cinnaberinus*) populiacijos tyrimo suvestinė Karmėlavos girininkijos (Jonavos r.) 211 kvartalo 24 sklype

Transektos nr.	Geografinės koordinatės (WGS)	Individų buvimas	Apgyventų medžių kiekis	Potencialiai tinkamų medžių kiekis
----------------	-------------------------------	------------------	-------------------------	------------------------------------

1	54.974749, 24.066790 54.975030, 24.067322	-	-	6
2	54.975437, 24.067906 54.975748, 24.068404	-	-	7
3	54.976004, 24.069022 54.976142, 24.069708	-	-	5
4	54.976245, 24.069537 54.976521, 24.070086	-	-	7
5	54.977275, 24.070936 54.977644, 24.071399	-	-	6
6	54.977728, 24.070987 54.978088, 24.071382	+	1	6
7	54.978373, 24.071725 54.978738, 24.072232	-	-	7



10 pav. Purpurinio plokščiavabalio (*Cucujus cinnaberinus*) populiacijos tyrimo Karmėlavos girininkijos (Kauno r.) 211 kvartale 24 sklype žemėlapis su atidėtais transektų maršrutais ir pažymėta purpurinio plokščiavabalio aptikimo vieta



11 pav. Purpurinio plokščiavabalio (*Cucujus cinnaberinus*) buveinės fragmentas (kairėje) Karmėlavos girininkijos (Kauno r.) 211 kvartale 24 sklype ir aptikta šios rūšies lerva (dešinėje)

Purpurinio plokščiavabalio (*Cucujus cinnaberinus*) buveinių būklės palyginimas

Nustatyta, kad tirtose teritorijose buveinių būklė ir tinkamumą purpurinio plokščiavabalio populiacijos gyvavimui, vertinant pagal Europos bendrijos svarbos natūralių buveinių geros apsaugos būklės kriterijus, juos ne visiškai tenkina (4 lentelė). Visose tirtose teritorijose purpurinio plokščiavabalio apgyventų maršrutų dalis buvo mažesnė nei 50 % bendro maršrutų ilgio. Taip pat visose teritorijose labai suirusios medienos aptikta mažiau nei 20 m³/ha. Atsižvelgiant į šiuos vertinimo rezultatus, visas tirtas teritorijas būtų galima priskirti patenkinamomis purpurinio plokščiavabalio populiacijai, o kompesuojantys buveinių sklypai yra proporcingi buveinių sklypams, kurie bus prarasti, vykdant "Rail Baltica" tiesimo darbus.

4. lentelė Purpurinio plokščiavabalio (*Cucujus cinnaberinus*) buveinės būklės vertinimas pagal Europos bendrijos svarbos natūralių buveinių geros apsaugos būklės kriterijus purpuriniam plokščiavabaliui

Kriterijaus kodas	BAST teritorijoje LTKAU0014 Vaišvydavos girininkijos, 167 kvartalo, 18, 19, 20, 21, 22, 23, 24 sk.	Girelės girininkijos 360 kvartalo 18 sk.	Girelės girininkijos 360 kvartalo 6,7,8,9 sk.	Karmėlavos girininkijos 211 kvartalo 24 sk.
1086.1	apgyvendintų tikrintų maršrutų atkarpų dalis (bendras maršrutų ilgis – 800 m) yra < 50 proc.	apgyvendintų tikrintų maršrutų atkarpų dalis (bendras maršrutų ilgis – 500 m) yra < 50 proc.	apgyvendintų tikrintų maršrutų atkarpų dalis (bendras maršrutų ilgis – 700 m) yra < 50 proc.	apgyvendintų tikrintų maršrutų atkarpų dalis (bendras maršrutų ilgis – 350 m) yra < 50 proc.
1086.3	9180, Griovų ir šlaitų miškai, plotas 13,49 ha.	9180, Griovų ir šlaitų miškai plotas 11,6 ha	9180, Griovų ir šlaitų miškai plotas 7,1 ha	9180, Griovų ir šlaitų miškai plotas 6,25 ha
1086.4	lapuočių medžių su mažiausiai 30 cm stiebo diametru skaičius 1 ha medyno plote yra > 10	lapuočių medžių su mažiausiai 30 cm stiebo diametru skaičius 1 ha medyno plote yra > 10	lapuočių medžių su mažiausiai 30 cm stiebo diametru skaičius 1 ha medyno plote yra > 10	lapuočių medžių su mažiausiai 30 cm stiebo diametru skaičius 1 ha medyno plote yra > 10
1086.5	Tinkamos negyvos medienos objektų skaičius/ha yra >10	Tinkamos negyvos medienos objektų skaičius/ha yra >10	Tinkamos negyvos medienos objektų skaičius/ha yra >10	Tinkamos negyvos medienos objektų skaičius/ha yra >10
1086.6	Labai suirusi mediena (gulinti ir stovinti, skersmuo >30 cm), kiekis yra <20 m ³ /ha	Labai suirusi mediena (gulinti ir stovinti, skersmuo >30 cm), kiekis yra <20 m ³ /ha	Labai suirusi mediena (gulinti ir stovinti, skersmuo >30 cm), kiekis yra <20 m ³ /ha	Labai suirusi mediena (gulinti ir stovinti, skersmuo >30 cm), kiekis yra <20 m ³ /ha
1086.7	Buveinė nefragmentuota	Buveinė nefragmentuota	Buveinė nefragmentuota	Buveinė nefragmentuota

1086.8	Sandėliuojamos medienos nėra	Sandėliuojamos medienos nėra	Sandėliuojamos medienos nėra	Sandėliuojamos medienos nėra
1086.9	Kirtimų nėra	Kirtimų nėra	Kirtimų nėra	Kirtimų nėra