

Gamtotvarkos priemonių planas „NATURA 2000“ Jiesios upė ir jos slėniai LTKAU0014 Europos Bendrijos svarbos natūralių Buveinių apsaugai

Plane yra pateikiamos EBSN buveinių ir saugomų rūšių tvarkymo ir apsaugos priemonės. Už gamtotvarkos priemonių plano įgyvendinimą yra atsakingas planuojamos veiklos organizatorius. Priemonių plano įgyvendinimo kontrolę vykdo Valstybinė saugomų teritorijų tarnyba.

Tikslinis objektas	Numatomas poveikis	Gamtotvarkos priemonės	Priemonės įgyvendinimo vieta	Priemonės įgyvendinimo laikas	Siektinas rezultatas
<i>Corydalis intermedia</i>	Potencialus sunaikinimas	<p>Prieš pradėdant darbus teritorijoje, dar kartą įvertinti ar rūšis toje vietoje neauga. Rūšies paiešką reikia atlikti į geležinkelio apsaugos zoną patenkančiame 9180 buveinės plote (1 pav.). Jeigu būtų nustatyta, kad</p> <p>i) rūšies nėra, tada papildomų priemonių imtis nereikia;</p> <p>ii) jei rūšis būtų rasta, reikia kaip galima didesnę populiacijos dalį perkelti į artimiausias panašios struktūros buveines;</p> <p>Rūšies perkėlimas susideda iš dviejų etapų:</p> <p>i) perkeliamos požeminės augalo dalys – svogūnėliai, tai daroma augalams nustojus aktyviai augti arba dar nepradėjus augti. Jeigu susiklostytų galimybė augalų požemines dalis perkelti reikėtų rudenį arba ankstyvą pavasarį. Nepalankiu atveju, svogūnėlių perkėlimo</p>	Potencialios priemonės įgyvendinimo vietos pateiktos PAV ataskaitos 16 c priede.	Paskutinis pavasaris prieš geležinkelio statybos darbus	Rūšies translokacija ir populiacijos išsaugojimas gretimoje buveinėje.

Tikslinis objektas	Numatomas poveikis	Gamtotvarkos priemonės	Priemonės įgyvendinimo vieta	Priemonės įgyvendinimo laikas	Siektinasis rezultatas
		<p>darbų galima imtis vėlyvą pavasarį-vasaros pradžioje, kai augalų lapai ima vysti. Perkelti požemines dalis, reikia atsargiai augalus iškasti kartu su dalimi substrato perkelti į panašias (ekologinėmis savybėmis) buveines, ypatingai atkreipiant dėmesį į buveinės užpavėsinimą, dirvožemio tipą ir jo drėgmę. Šios trys aplinkos savybės turi būti panašios. Tai turėtų būti 9180 Griovų ir šlaitų miškų arba 9160 Skroblynų buveinės.</p> <p>ii) Perkeliama augalų sėklos. Sėklos subręsta vėlyvą pavasarį-vasaros pradžioje ir tuo pat metu gali būti perkeliama, jas paskleidžiant naujoje buveinėje. Darbus atliekant vėlyvą pavasarį ar vasaros pradžioje, rekomenduojama perkelti to paties augalo tiek sėklas, tiek požemines dalis.</p> <p>Perkėlimo darbai turi būti gerai dokumentuoti – suskaičiuota kiek augalų požeminių dalių perkeliama, kiek sėklų surinkta ir perkelta. Atlikti augalijos aprašymai tiek buveinėje, iš kurios paimami augalai, tiek buveinėje, į kurias perkeliama augalai. Aiškiai pažymėtos vietos į kurias perkelti augalai, kad būtų galima vėliau atlikti stebėseną ir įvertinti perkėlimo sėkmę.</p>			

Tikslinis objektas	Numatomas poveikis	Gamtotvarkos priemonės	Priemonės įgyvendinimo vieta	Priemonės įgyvendinimo laikas	Siektinas rezultatas
<i>Equisetum telmateia</i>	Potencialus sunaikinimas	<p>Geležinkelio tiesimo metu išlaikyti nepatikusį hidrologinį režimą, jeigu greta rūšies populiacijų būtų įrenginėjamos pralaidos;</p> <p>Neįrengti jokių laikinų aikštelių ar kelių, kad būtų nepažeista buveinės paklotė</p> <p>Jei rengiant techninį projektą nustatoma, kad augavietė dėl statybos darbų neišvengiamai būtų pažeista arba būtų neįmanoma nepažeisti bendrijos vertikalios ir horizontalios struktūros, iš paveikiamos buveinės augalus perkelti į nepaveiktą buveinės dalį bei į greta esančias tinkamas buveines</p> <p>Pagerinti buveinės būklę iš teritorijos pašalinant buitines atliekas.</p> <p>Augalus perkelti dviem etapais: pusę (50 %) sporifikuojančių individų pavasarį ir vėliau vasaros antroje pusėje likusių individų vegetatyvinius ūglius.</p> <p>Perkėlimas turi būti vykdomas iškasant augalus kartu su dirvožemiu 30 x 30 cm dydžio laukelis (vegetatyvinis augalų plitimas į šonus vertinamas apie 27 cm), 15-20 cm gylio. Jokiu būdu nerekomenduojama perkelti tik augalų rizomų, nes tokių bandymų sėkmė abejotina.</p>	Buveinė su išliekančia populiacijos dalimi (2 pav.)	<p>Šiuokšlės renkamos ne augalų vegetacijos metu (tinkamas laikas – lapkričio-kovo mėn.);</p> <p>Augalų perkėlimą vykdyti dvejais etapais: pavasarį ir vasaros antroje pusėje;</p> <p>Visi darbai turi būti atlikti iki geležinkelio statybos pradžios</p>	Išsaugota rūšies populiacija

Tikslinis objektas	Numatomas poveikis	Gamtotvarkos priemonės	Priemonės įgyvendinimo vieta	Priemonės įgyvendinimo laikas	Siektinas rezultatas
<i>Hedera helix</i>	Potencialus sunaikinimas	Perkelti į artimiausias tinkamas buveines (9180 Griovų ir šlaitų miškų arba 9160 Skroblynų buveinės). Perkėlimas vykdomas iškasant augalą su aplink stiebą ir šaknis esančiu dirvožemiu. Iškasamas apytiksliai 20 x 20 cm dydžio laukelis iki 15-20 cm gylio. Perkeliama visi sunaikinamoje dalyje esantys individai arba ne mažiau 20 individų. Vertinant buveines į kurias perkeliama svarbu atkreipti dėmesį į apšviestumą, dirvožemio tipą ir jo drėgnumą. Šios sąlygos turi būti kuo panašesnės į tos buveinės, iš kurios paimami perkeliama individai.	Potencialios priemonės įgyvendinimo vietos pateiktos PAV ataskaitos 16 c priede.	Vasaros antra pusė	Išsaugota rūšies populiacija
9160 Skroblynai	Potencialus sunaikinimas 0.139 ha ploto buveinės	Padidinti negyvos medienos kiekį gretimose buveinėse (pateikta pav.) iki >20 m ³ /ha, mediena turi būti bent 20 cm skersmens ir bent 3 metrų ilgio Mediena paskirstoma buveinės plote, nesukraunant jos vienoje vietoje	Potencialios priemonės įgyvendinimo vietos pateiktos PAV ataskaitos 16 c priede.	Darbus vykdyti ne paukščių perėjimo metu (tinkamas laikas yra nuo rugpjūčio 2 d. iki kovo 31 d.)	Atkurti buveinės gerą būklę, kad būtų išlaikytas teritorijos vientisumas 0
9180* Griovų ir šlaitų miškai	Potencialus sunaikinimas 4.531 ha ploto buveinės	Po kirtimo darbų liekančiuose buveinių plotuose, kurie yra valstybiniai, padidinti negyvos medienos kiekį iki 15 m ³ /ha, mediena turi būti bent 20 cm skersmens ir bent 3 metrų ilgio Prioritetas teikiamas kertamuose plotuose jau dabar esančiai negyvai medienai, ji turi būti perkelta į išliekančius plotus	Potencialios priemonės įgyvendinimo vietos pateiktos PAV ataskaitos 16 c priede, Nr. 7 ir Nr. 8 buveinės.	Darbai vykdomi ne paukščių perėjimo metu	Išlaikyti palankią buveinių būklę, sumažinant neigiamą poveikį teritorijos vientisumui

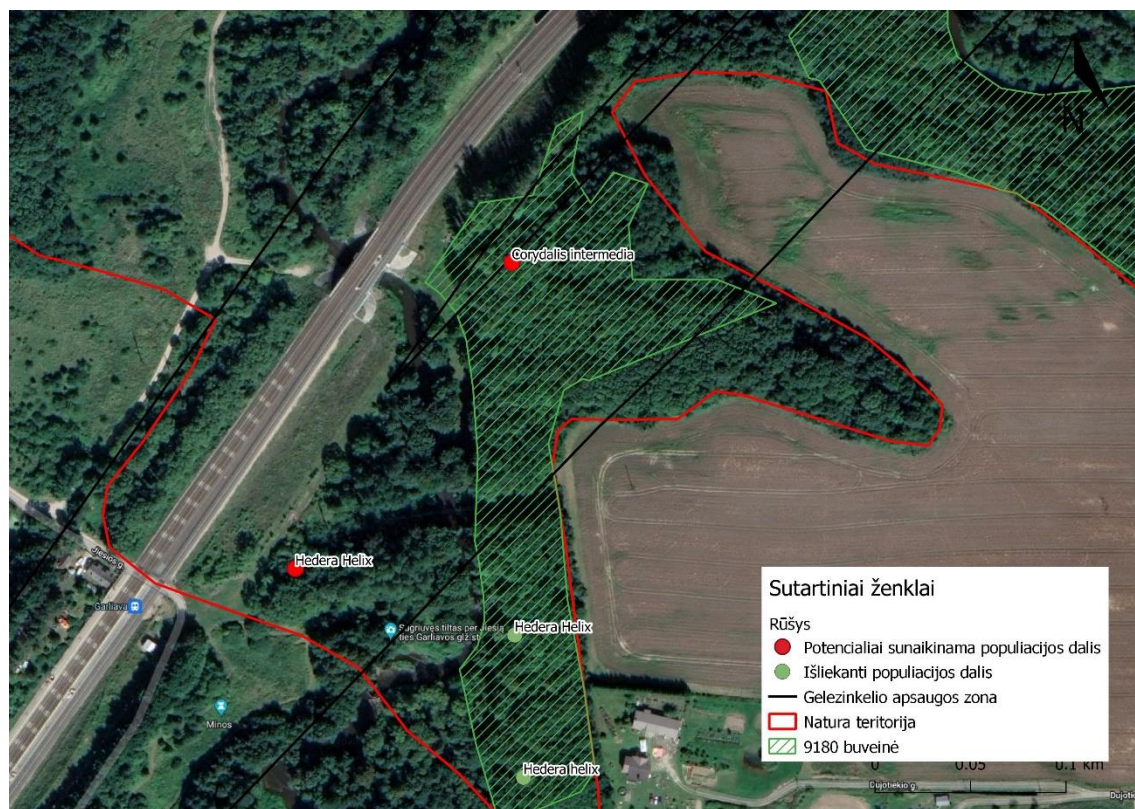
Tikslinis objektas	Numatomas poveikis	Gamtotvarkos priemonės	Priemonės įgyvendinimo vieta	Priemonės įgyvendinimo laikas	Siektinas rezultatas
		<p>Medyne esančius <i>Alnus incana</i>, <i>Betula pendula</i> ir <i>Populus tremula</i> rūšių medžių žievę aptašyti žiedu. Taip bus pagerinamos kitų medyną sudarančių medžių augimo sąlygos (16 b priedas, buveinė Nr. 7)</p> <p>Buveinės kurias reikia praturtinti negyva mediena pateiktos žemėlapyje (16 b priedas)</p>			
Purpurinio plokščiavabalio (<i>Cucujus cinnaberinus</i>) buveinės Buveinių apsaugai svarbioje teritorijoje „Jiesios upė ir jos slėniai“ LTKAU0014.	Potencialus sunaikinimas 4,436 ha ploto buveinės	<p>Prieš vykdant ūkinę veiklą (medžių kirtimą ir šalinimą) būtina atlikti detalią medyno ekspertizę sugrupuojant medžius į atskiras grupes:</p> <p>1) gyvi lapuočiai medžiai, turintys kamienus daugiau nei 20 cm diametrą 1 m atstumu nuo šaknų (kamblio kelminės dalies); 2) negyvi medžiai su žieve esantys tarpinės negyvos medienos sukcesijos stadijoje ir turintys kamienus daugiau nei 20 cm diametrą 1 m atstumu nuo šaknų (kamblio kelminės dalies); 3) negyvi medžiai, esantys be žievės, įvairaus irimo stadijose ir turintys kamienus daugiau nei 20 cm diametrą 1 m atstumu nuo šaknų (kamblio kelminės dalies); 4) gyvi ar negyvi medžiai turintys kamienus mažiau nei 20 cm diametrą 1 m atstumu nuo šaknų (kamblio kelminės dalies). Atliekant šią atranką turi dalyvauti gamtosaugos ekspertas.</p> <p>Ypatingą dėmesį skirti planuojant šalinti iš teritorijos medžius priskirtus <u>antrai grupei</u>. Tikėtina, kad jie bus apgyventi purpurinio plokščiavabalio. Prieš šalinimą, jie turi būti apžiūrėti gamtosaugos eksperto ir vadovaujantis jo rekomendacijomis turi būti vykdomas atsargus jų perkėlimas į gretimus „Natura 2000“</p>	buveinės LTKAU0014 tose teritorijose, kuriose bus numatoma vykdyti ūkinę veiklą	Pirmai ir ketvirtai grupei priskirti medžiai turi būti šalinami (pjaunami) pasibaigus vegetaciniam periodui (nuo spalio iki balandžio mėnesio).	Siekiama sušvelninti neigiamą poveikį purpurinio plokščiavabalio populiacijai Buveinių apsaugai svarbioje teritorijoje „Jiesios upė ir jos slėniai“ LTKAU0014.

Tikslinis objektas	Numatomas poveikis	Gamtotvarkos priemonės	Priemonės įgyvendinimo vieta	Priemonės įgyvendinimo laikas	Siektinasis rezultatas
		<p>teritorijos Jiesios upė ir jos slėniai LTKAU0014 sklypus, kuriose nėra numatoma vykdyti ūkinę veiklą (6 priedas) arba į kompensuojamus sklypus Girelės ir Karmėlavos girininkijose.</p> <p>Pirmai ir trečiai grupei priskirti medžiai turi būti šalinami (pjaunami) pasibaigus vegetaciniam periodui (nuo spalio 1 d. iki balandžio 1 d.) ir apgenėjus mažesnes nei 10 cm diametro prie išaugimo vietos šakas, tolygiai patalpinti (nesuversti į krūvą) gretimuose teritorijos sklypuose, prioritetą teikiant tiems sklypams, kuriose potencialiai tinkamų medžių purpuriniam plokščiavaliui yra mažiausiai (16 c Priedas). Tinkamiausios būtų atviresnės, pietinės ekspozicijos šlaitų vietos. Ilgi kamieniai, esant būtinybei, gali būti supjaustomi ne trumpesniais, kaip 5 metrų ilgio rąstais. Ketvirtai grupei priskirti medžiai gali būti šalinami ir panaudojami pagal paskirtį (kurui ar pan.). Tai būtina atlikti pasibaigus vegetaciniam periodui (ne anksčiau kaip spalio 1 d. ir ne vėliau kaip balandžio mėnesio 1 d.).</p>			

Gamtotvarkos darbai kompensaciniuose plotuose

Tikslinis objektas	Gamtotvarkos priemonės	Priemonės įgyvendinimo laikas	Siektinas rezultatas
9180* Griovų ir šlaitų miškai Karmėlavos apylinkėje	Buitinių atliekų pašalinimas iš buveinės <i>Impatiens parviflora</i> rūšies, buveinėje esančių sąžalynų pašalinimas	Iki geležinkelio vėžės statybų pradžios (Išskyrus <i>Impatiens parviflora</i> šalinimo darbus) „Natura 2000“ teritorijoje „Jiesios upė ir jos slėniai“ Buitinės atliekos šalinamos ne augalų vegetacijos ir ne paukščių perėjimo periodu (t. y. tinkamas laikas yra lapkričio-kovo mėn.) <i>Impatiens parviflora</i> augalai šalinami bent 3 metus iš eilės ir 2-3 kartus per sezoną, neleidžiant jiems subrandinti sėklų. Šios priemonės įgyvendinimas neturi riboti geležinkelio tiesimo darbų.	Pasiekta palanki būklės buveinė
9180* Griovų ir šlaitų miškai Jonavos apylinkėje	Negyvos medienos kiekį reikia padidinti bent iki minimalių reikalavimų – >10 m ³ /ha, ne mažesnio nei 20 cm skersmens ir netrumpesnių nei 3 m. Reikėtų imtis tinkamo medyno skalsumo ir struktūros palaikymo, žiedu aptašant <i>Alnus incana</i> , <i>Betula pendula</i> , <i>Populus tremula</i> ar <i>Picea abies</i> sklypuose, kurių plotas 3.349 ha ir 0.974 ha (3 pav.)	Iki geležinkelio vėžės statybų pradžios Ne paukščių perėjimo metu (tinkamas laikas yra nuo rugpjūčio 2 d. iki kovo 30 d.)	Pasiekta geros būklės buveinė
Purpurinio plokščiavabalio (<i>Cucujus cinnaberinus</i>) buveinės Jonavos apylinkėje ir	Vertinant purpurinio plokščiavabalio poreikį atviroms buveinėms reikia atlikti medyno šviesinimo (atvėrimo) darbus kompensuojamose Girelės girininkijos sklypuose, ypač 360 kvartalo 9 sklype ir 18 sklypo pietinėje dalyje (šlaito apačioje) pašalinant 50 procentų krūmų (karklų ir lazdynų). Atrenkant šalinimui skirtus krūmus turi dalyvauti gamtosaugos	Iki geležinkelio vėžės statybų pradžios. Pasibaigus vegetaciniam periodui (ne anksčiau kaip spalio 1 d. ir ne vėliau kaip balandžio mėnesio 1 d.).	Pasiekta patenkinama purpurinio plokščiavabalio populiacijai buveinė

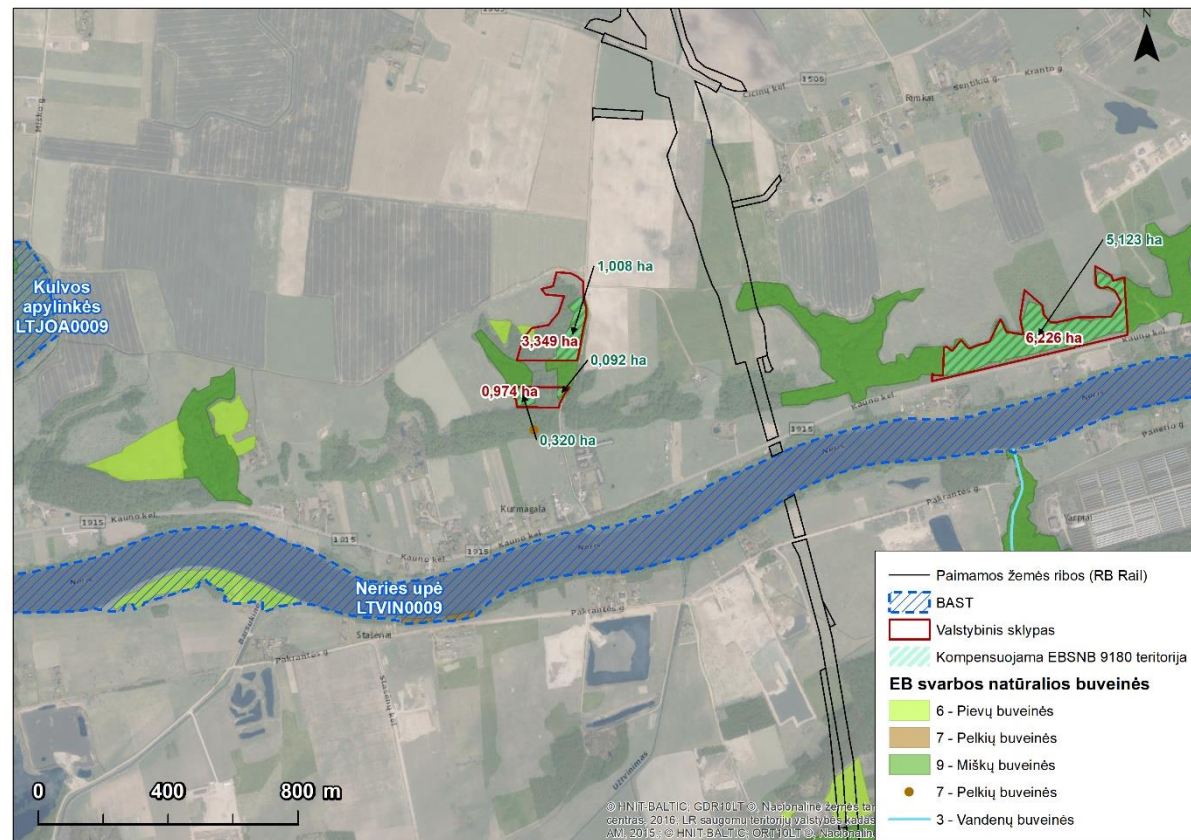
Tikslinis objektas	Gamtotvarkos priemonės	Priemonės įgyvendinimo laikas	Siektinas rezultatas
Karmėlavos apylinkėje	ekspertas. Nukirsti krūmai turi būti iš pašalinti iš teritorijos ir gali būti panaudojami pagal paskirtį (kurui ar pan.).		



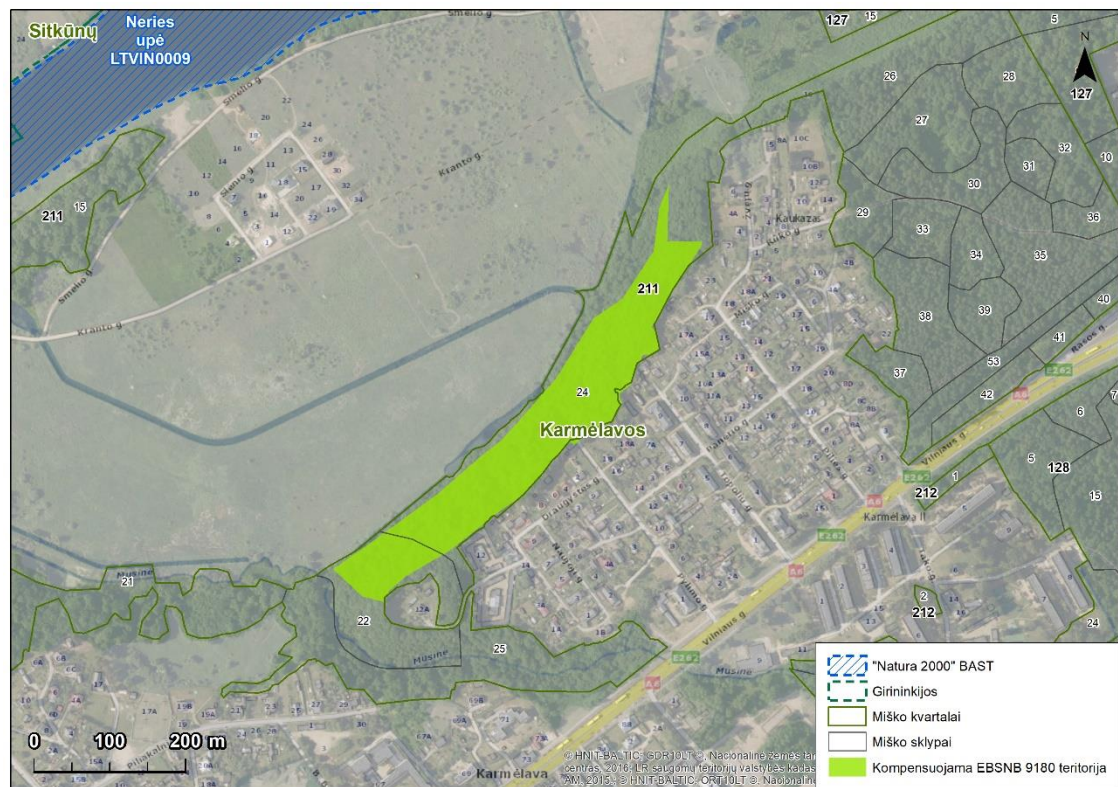
1 pav. *Corydalis intermedia* ir *Hedera helix* potencialiai pažeidžiamos augavietės



2 pav. *Equisetum telmateia* potencialiai pažeidžiamos augavietės Jiesios kraštovaizdžio draustinyje



3 pav. Siūlomi kompensaciniai sklypai 9180* Griovių ir šlaitų miškų buveinių apsaugai Girelės girininkijoje Jonavos raj.



4 pav. . Kompensuojamas plotas Karmėlavos girininkijoje Kauno raj. 4,547 ha