

Skirta:

Tyrimų užsakovui UAB „Atamis“
Kultūros paveldo departamentui

Autoriai:

Gytis Piličiauskas, Giedrė Piličiauskienė

**„Rail Baltica“ geležinkelių infrastruktūros priežiūros depų,
Kauno-Jonavos r. ir Panevėžio r. sav.,
archeologinių žvalgymų
Pažyma**

Vilnius, 2021-04-13

Įvadas

Projektas „Rail Baltica“ Lietuvos Respublikos Seimo 2011 m. spalio 11 d. nutarimu Nr. XI-1612 „Dėl projekto „Rail Baltica“ pripažinimo ypatingos valstybinės svarbos projektu“ yra pripažintas ypatingos valstybinės svarbos projektu. UAB „Atamis“ rengia projekto „Rail Baltica“ geležinkelių infrastruktūros priežiūros depų plėtros susisiekimo komunikacijų inžinerinės infrastruktūros vystymo planą, kuriam reikalingi neinvaziniai archeologiniai žvalgymai dviejose planuojamose teritorijose: Kauno ir Jonavos r. sav. (283,18 ha) ir Panevėžio r. sav. (264,29 ha). Kauno-Jonavos tyrimų poligonas apima Didžiojo Raisto ir Pabiržio k. teritorijas. Panevėžio tyrimų poligonas apima Viliškio k., Rudikių vs., Rudikėlių vs., Algirdiškių k., Gustonių k., Paalkupio vs., Berčiūnų k., Degionių k., Auriliškių k. teritorijas.

Planuojant buvo būtina įvertinti, kokį poveikį planuojami statybos darbai gali turėti žinomam ir nežinomam archeologiniam paveldui abiejuose tyrimų poligonuose. Archeologinių žvalgymų tikslas yra žinomų ir naujų archeologinių objektų, taip pat potencialiai archeologinių vietovių lokalizavimas.

Leidimas atlikti archeologinius tyrimus LA-10 2021-02-24 buvo išduotas G. Piličiauskienei. Tyrimai atlikti kovo-balandžio mėn.

Ankstesni archeologiniai tyrimai

2015 m. Tuomet Kauno–Lietuvos ir Latvijos valstybių sienos ruože 202,5 km projektuojamos linijos žvalgė R. Vengalis ir V. Juškaitis. Analizuojant archyvinę, kartografinę, topografinę informaciją, vykdant paviršinį vizualinį žvalgymą identifikuoti 82 spėjami arba neabejotini kultūros paveldo objektai, kurių didžioji dalis – kaimavietės ir dvarvietės. Numatyti 22 objektai, kuriuose reiktų atlikti žvalgomuosius tyrimus¹. Žvalgymai vyko 100 m pločio

¹ ATL 2015 metais, p. 465-471

planuojamo geležinkelio juostoje, kuri 2021 m. numatytus žvalgyti Kauno-Jonavos ir Panevėžio plotus, tačiau jų ribose jokių archeologinių radinių nebuvo rasta, neidentifikuotos naujos neabejotinos ar potencialios vietovės.

Vienintelė šiandien žinoma kultūros vertybė (pavienis kultūros paveldo objektas) planuojamuose tirti plotuose yra Daukliūnų akmuo su "Meškos" ir "Veršiuko" pėdomis, vad. Meškos akmeniu (2010). Šio objekto vertingųjų savybių pobūdis yra tik mitologinis. 1997 m. žvalgomojus tyrimus jo aplinkoje vykdė A. Varnas. Ištirtas 15 m² plotas. Nustatyta, kad akmuo yra pirmykštėje savo vietoje, nors kultūrinio sluoksnio prie jo nebuvo rasta. Surinkta XX a. pr. žistos keramikos ir stiklo. „Pėdomis“ vadinami įdubimai archeologų buvo įvertinti kaip natūralūs. Fiksuotos aplink akmenį greičiausiai lobių ieškotojų iškastos duobės, kurios vėliau buvo užverstos akmenimis greta buvusios sodybos gyventojų².

Tyrimų aprašymas

Žvalgymų tikslui pasiekti iškelti 3 uždaviniai: surinkti ir susisteminti aktualią archyvinę medžiagą, išžvalgyti vizualiai visą suplanuotų trasų paviršių su geru paviršiaus matomumu, reljefo analizės pagrindu lokalizuoti potencialias archeologines vietas.

Archyvinis tyrimas

Informacijos apie archeologinius objektus suplanuotų geležinkelio alternatyvų vietose buvo ieškoma Kultūros vertybių registre ([KVR](#)), F. Pokrovskio Kauno gubernijos archeologiniame žemėlapyje³, P. Tarasenos Lietuvos archeologiniame žemėlapyje⁴, KPC archyve saugomose Valstybinės archeologijos komisijos (VAK) bylose (1919-1936 m.), Lietuvos istorijos instituto rankraštyne saugomose archeologinių tyrimų ataskaitose, leidinyje Archeologiniai tyrinėjimai Lietuvoje (www.atl.lt), Lietuvos TSR archeologijos atlasuose⁵, Lietuvos TSR kultūros paminklų sąrašė⁶, 1889-1892 1 varsto (1:42000) carinės Rusijos, taip pat tarpukario žemėlapiuose, archeologinių vietų geoduomenų bazėje PROLIGIS (<http://www.archaeolandscape.if.vu.lt/lt/proligis>).

Archyvinio tyrimo metu ieškota duomenų apie nekilnojamojo kultūros paveldo objektus iš 2 atskirų teritorijų: 283,18 ha ir 264,29 ha. Šis tyrimas suteikė informacijos tik apie 2 kultūros paveldo objektus ir 1 pavienį archeologinį radinį: Auriliškių kaimavietę (nesaugoma), Daukliūnų akmenį su "Meškos" ir "Veršiuko" pėdomis, vad. Meškos akmeniu (2010), akmeninio kirvio radimvietę Rudikėlių k. teritorijoje.

Daukliūnų akmuo buvo paminėtas jau 1936 m. kaip "meškos luopa". Daukliūnų pradinės mokyklos mokytoja Petronėlė Ruibytė pasakojo, kad kalbama, kad meškos ir teliuko pėdas įspaudė rusai, kai buvo po juo pakasti pinigai. Kiti tvirtina, kad pėdos įspaudtos bėgant meškai ir teliukui. Be to, pasakojama, kad po šiuo akmeniu yra daug pinigų, bet iki šiol jų niekam nepasisėkė išimti (VAK bylos nr. 11, 62).

Auriliškių kaimas (E 512119; N 6178932) pažymėtas 1898 m. 1:42 000 Rusijos imperijos žemėlapyje. Jis užėmė apie 7 ha plotą, susidarė iš 12 sodybų (**pav. 3**). 1923 m. kaime gyveno 70 žmonių.⁷ Tarpukariu kaimas buvo išskirstytas vienkiemiais, o senojo kaimo vietoje 1939 ir 1943 m. žemėlapiuose rodomos jau tik 3 sodybos. 1969 m. dėl kolektyvizacijos ir

² Varnas 1998š. Daukliūnų mitologinio akmens vietos tyrimų ataskaita. Lietuvos istorijos instituto rankraštynas, byla nr. 2996.

³ Покровский Ф. В. 1899. Археологическая карта Ковенской губернии. Вильна.

⁴ Tarasenko P. 1928. Lietuvos archeologijos medžiaga. Kaunas

⁵ 1974. Lietuvos TSR archeologijos atlasas. T.1. Vilnius

⁶ 1973. Lietuvos TSR kultūros paminklų sąrašas. Vilnius.

⁷ Finansų ministerija. Centralinis statistikos biūras. 1925. Lietuvos apgyventos vietos. Kaunas. <https://www.epaveldas.lt/recordDescription/LNB/C1B0002365127>

melioracijos iš tų trijų liko tik 1, kuri dar matoma 1995-1999 m. ortofotografijoje (**pav. 3**), tačiau vėliau ji irgi nugriaunama, jos vieta suariama. Taip palaiptams senojo Auriliškių kaimo vietoje liko tik dirbami laukai (**pav. 1**).

Rudikėlių kaimo teritorijoje VAK bylose minima akmeninio kirvio radimvietė (VAK bylos nr. 34, p. 333). Byloje minima, kad apie 1930 m. į P nuo Rudikėlių vs., šalia upelio, slėnyje, durpyne, buvo rastas akmeninis kirvis. Pateikiamas vietovės aprašymas neleidžia tiksliau identifikuoti radimo vietos ir nustatyti, ar ji patenka į žvalgyto poligono ribas. Pagal 1943 m. žemėlapyje pavaizduotas upelių vagas ir LiDAR duomenis (išsiskiriančią daubą „slėnį“), galima spėti, kad aprašymą atitinkanti vieta galėtų būti ties X-511950, Y- 6179950 koordinatėmis. Radinio likimas nežinomas.

Paviršiaus vizualiniai žvalgymai

Paviršiaus vizualinių žvalgymų metu gero paviršiaus matomumo plotai (augalija dengia ne daugiau 60 % paviršiaus) buvo tikrinami sistemingai, žvalgytojams judant maždaug 10 m tarpais vienas nuo kito, procentine išraiška fiksuojant paviršiaus matomumą, rankiniais GNSS imtuvais įrašant žvalgytojų trajektorijas ir individualiai matuojant visus aptiktus archeologinius radinius (**pav. 12-13**). Sistemingi vizualiniai paviršiaus žvalgymai atlikti 0,5 ha plote Kauno-Jonavos tyrimų poligone (**pav. 7**) ir 75 ha plote Panevėžio tyrimų poligone (**pav. 1, 4**). Labai didelės tirtų teritorijų dalis užėmė miškai, pievos arba seniai arti laukai su nuliniu arba labai menku paviršiaus matomumu (10-20 %), kur sistemingi archeologiniai žvalgymai būtų neefektyvūs ir todėl nebuvo atliekami.

Archeologinių radinių buvo rasta tik vienoje vietovėje – Auriliškių kaimavietėje (Auriliškių k., Panevėžio sen., Panevėžio r. sav.; E 512119; N 6178932). 2015 m. „Rail Baltica“ trasos nuo Kauno iki Lietuvos-Latvijos valstybių sienos žvalgymų koridorius kirto tik rytinį Auriliškių kaimavietės kampą, kuriame nebuvo statinių, greičiausiai buvę tik daržai. Paviršinių radinių čia nepastebėta nei 2015, nei 2021 m. (**pav. 1**). Tuo tarpu centrinėje ir vakarinėje kaimavietės dalyse 2021 m. greta XX a. sodybų liekanų (monetos, šiferinė stogų danga, langų stiklas, buitės rakandai) aptikta kelios šukės keramikos, galimai datuojamos XVII-XVIII a. (**pav. 6**). Visiškai tvirtai archeologinį kaimavietės laikotarpį patvirtino radiniai, aptikti kaimavietėje metalo ieškikliu: pasaginė segė, Lenkijos ir Lietuvos valdovo Jono Kazimiero (1648–1668 m.) ir Švedijos karalienės Kristinos (1632–1654 m.) Rygos šilingai. Iš viso Auriliškių kaimavietėje surinkta 11 archeologinių radinių (**pav. 6**). Šiandien aišku, kad Auriliškių kaimavietė buvo įkurta ne vėliau kaip XVII a., tačiau jos archeologinio sluoksnio pobūdis, vertė ir paplitimas turi būti nustatomi žvalgomaisiais archeologiniais tyrimais. Gali būti, kad archeologinio laikotarpio kultūrinis sluoksnis yra stipriai suardytas XIX-XX a. sodybų.

Kauno-Jonavos tyrimų poligone sistemingi paviršiaus žvalgymai buvo galimi vos viename 0,5 ha dydžio suartame lauke (**pav. 4**). Jie nebuvo rezultatyvūs. Tuomet bandyta nesistemingai žvalgyti mišku apaugusio fluvio-glacialinio slėnio išraiškingesnę šiaurinę krantą ir Daukliūnų akmens aplinką. Slėnio krante apžiūrėti pavieniai kurmiarasiai, atlikta Daukliūnų akmens ir jo aplinkos fotofiksacija. Abiejose vietose ieškota radinių ir su metalo ieškikliu, tačiau aptikta tik XX a. šiukšlių. Daukliūnų akmuo yra miške į R nuo geležinkelio, Pabiržio k., Užusalių sen., Jonavos r. sav. (E 507791,98; N 6.091346,50). Šiandien jis yra gerokai įleistas į žemę, perimetru apdėtas 5-15 cm rieduliais (**pav. 8-10**). Vadinamos „pėdos“ labiausiai primena natūralius įdubimus, o akmenų „grindinio“ vėlyva kilmė įtikinamai paaiškinta akmens vietą 1997 m. tyrinėjusių archeologų⁸.

⁸ Varnas 1998š. Daukliūnų mitologinio akmens vietos tyrimų ataskaita. Lietuvos istorijos instituto rankraštynas, byla nr. 2996.

Reljefo analizė

Siekiant įvertinti ir iki šiol neidentifikuotų archeologinių objektų buvimo planuojamose teritorijose tikimybę, analizuotas reljefas, jo formų įvairovė, dirvožemis, esami ir buvę vandens telkiniai. Tam naudoti duomenys: Lietuvos geomorfologinis žemėlapis M 1:200 000 (Guobytė 2000), Lietuvos respublikos teritorijos M 1:10 000 dirvožemio erdvinių duomenų rinkinys Dirv_DR10LT (© Nacionalinė žemės tarnyba prie Žemės ūkio ministerijos), Lietuvos respublikos teritorijos skaitmeniniai erdviniai žemės paviršiaus lazerinio skenavimo taškų duomenys SEŽP_0.5LT (© Nacionalinė žemės tarnyba prie Žemės ūkio ministerijos, 2009-2010).

Kauno-Jonavos tyrimų plotas geomorfologiniu požiūriu yra Pravieniškių agraduotoje moreninėje lygumoje, tad reljefas yra lygus arba nežymiai banguotas, iškilęs 68-73 m v.j.l. Čia vyrauja smėlis ir priesmėlis, didžioji jo dalis apaugusi mišku. Kauno-Jonavos tyrimų poligone nėra paviršinių vandens telkinių, išskyrus melioracijos griovius. Šiaurinėje dalyje LiDAR duomenų pagrindu sudarytame žemėlapyje pastebėtas fluvioglacialinis slėnis, 12-150 m pločio, 1,5-2 m gylio (**pav. 5**). Jo krantai ir duburys smėlingi; greičiausiai holocene jame nebuvo vandens telkinio. Daukliūnų akmuo yra būtent šio slėnio P krante. XIX a. pabaigos žemėlapiai rodo, kad prieš XX a. melioraciją Kauno-Jonavos tyrimų poligonas buvo smarkiai užpelkėjęs, jame esantis lygus reljefas, pratekančių upelių nebuvimas lėmė, kad sąlygos gyvenimui jame nebuvo pačios tinkamiausios, todėl tikimybė, kad čia esama archeologinių objektų, yra labai nedidelė.

Geomorfologiniu požiūriu Panevėžio plotas patenka į Pumpėnų gūbriuotą-slėniuotą moreninę lygumą, tad reljefas yra lygus arba nežymiai banguotas, iškilęs 47,5-52 m v.j.l. Panevėžio tyrimų plote vyrauja priesmėlis ir priemolis, didžioji jo dalis yra naudojama žemės ūkiui. Jį kerta 13 km ilgio deš. Nevėžio intakas – Sudramala, tačiau upelis neturi išraiškingo slėnio ir krantų, jo vaga ištiesinta ir pakeista melioracijos metu. XX a. 1 p. žemėlapiai rodo, kad prieš melioraciją Sudramala nekirto senosios Auriliškių kaimavietės, kaip yra dabar, tačiau vangiai sruveno lėkštu ir sekliu kloniu į R nuo kaimo (**pav. 2**). Kaimas buvo įkurtas maždaug 3 m virš klonio dugno iškilusiame deš. upelio krante, kurio nauja vaga buvo prakasta melioracijos metu per pietinę kaimavietės dalį.

Reljefo analizės metu abiejuose tirtuose plotuose neidentifikuoti nei potencialūs archeologiniai objektai, nei padidintos jų tikimybės buvimo zonos, kuriose būtų verta atlikti archeologinius žvalgomuosius tyrimus.

Išvados ir paveldosauginės rekomendacijos

1. 2021 m. kovą-balandį atlikti „Rail Baltica“ geležinkelių infrastruktūros priežiūros depų, Kauno-Jonavos r. ir Panevėžio r. sav., archeologiniai žvalgymai, kurie apėmė archyvinį tyrimą, reljefo analizę ir vizualinį paviršiaus žvalgymą.
2. Archyvinio tyrimo metu rinkti duomenys apie nekilnojamojo kultūros paveldo objektus iš 2 atskirų teritorijų: 283,18 ha ir 264,29 ha. Šis tyrimas suteikė informacijos apie 2 kultūros paveldo objektus: Auriliškių kaimavietę (Auriliškių k., Panevėžio sen., Panevėžio r. sav.) ir Daukliūnų akmenį su "Meškos" ir "Veršiuko" pėdomis, vad. Meškos akmeniu (2010) (Pabiržio k., Užsalių sen., Jonavos r. sav.).
3. Vizualinio paviršiaus žvalgymo metu sistemingai, su maždaug 10 m tarpais išžvalgytas 75,5 ha bendras plotas, surinkta 11 archeologinių radinių. Visi archeologiniai radiniai rasti iš Auriliškių kaimavietėje, įkurtoje ne vėliau kaip XVII a.
4. Reljefo analizės metu potencialiai archeologinių vietovių nebuvo lokalizuota.
5. **Daukliūnų akmenyje su "Meškos" ir "Veršiuko" pėdomis, vad. Meškos akmeniu (2010)** nėra neabejotinai žmogaus iškaltų ženklų, jo vieta yra archeologų jau ištirta 1997 m. - archeologinių radinių nebuvo rasta. Labiausiai tikėtina, kad pasakojimai apie akmenyje matomas žymes gimė XIX ar XX a., prie akmens nevyko jokios pagoniškos apeigos. Akmenį reiktų išsaugoti kaip mitologinį kultūros paveldo objektą, o negalint to padaryti vietoje – perkelti į saugią vietą. Planuojant akmens perkėlimą archeologiniai tyrimai nėra tikslingi, tačiau perkėlimas turėtų būti organizuojamas tik bendradarbiaujant su Kultūros paveldo departamentu, esant jo pritarimui.
6. **Auriliškių kaimavietėje** prieš gilesnius už dabartinį arimą žemės judinimo darbus turi būti atliekami žvalgomieji archeologiniai tyrimai. Jų tikslas turi būti nustatyti archeologinio sluoksnio pobūdį, vertę, paplitimą, taip pat galimai reikalingų detaliųjų tyrimų poreikį ir vietas. Žvalgomieji tyrimai turi apimti 7 ha teritoriją, kurioje XIX a. stovėjo sodybos ir kurioje žvalgymų metu buvo rasta archeologinių radinių (**pav. 1**). Šiame plote turėtų būti ištirta 140 m² plotas šurfais, atlikti sistemingi ištisiniai paviršiaus žvalgymai metalo ieškikliu. Siūlomas žvalgomųjų tyrimų plotas nepatenka į jau suformuotus žemės sklypus, skirtus Europinio standarto geležinkelio linijai Kaunas-Lietuvos ir Latvijos valstybių siena nutiesti.

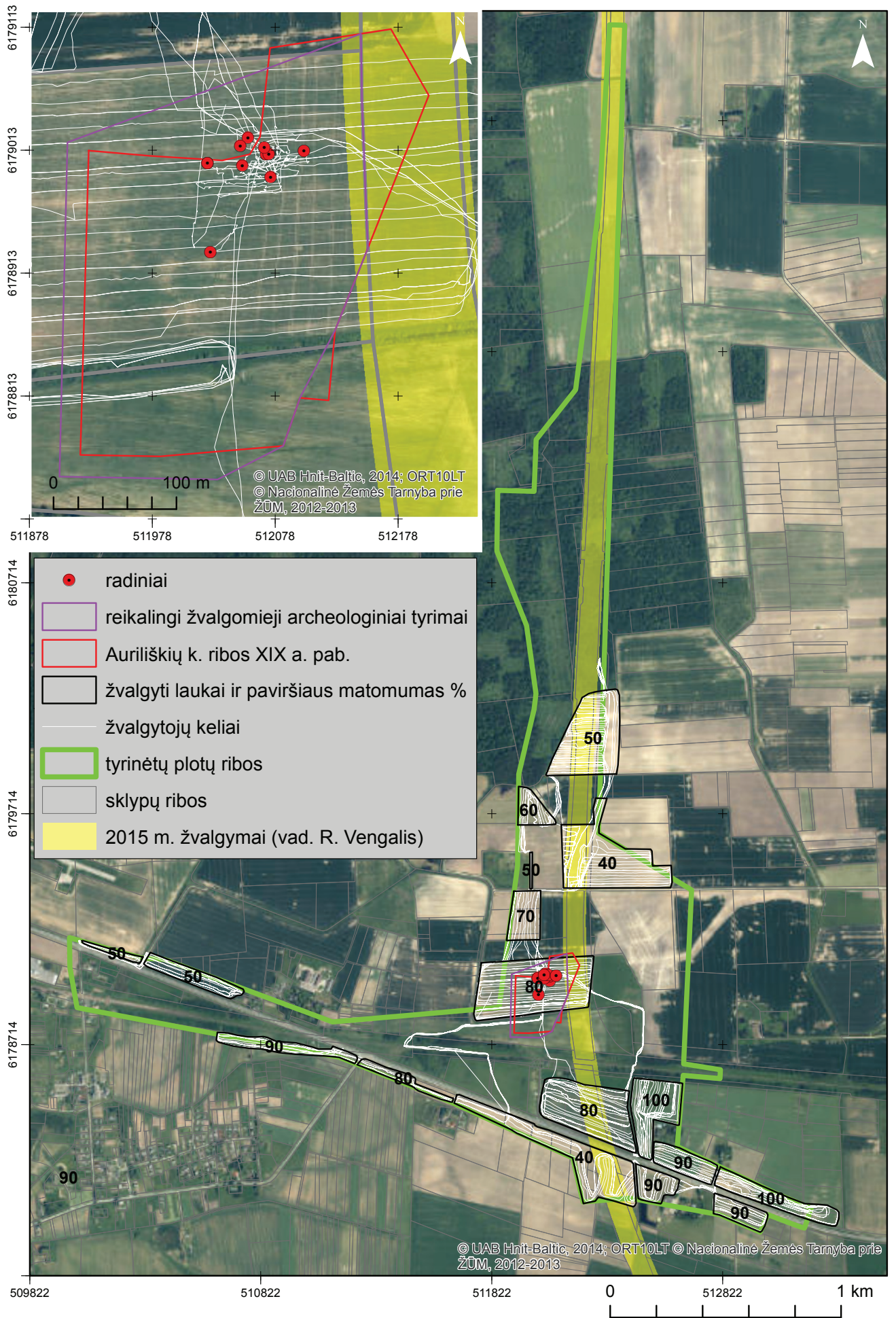
Archeologai:

Giedrė Piličiauskienė

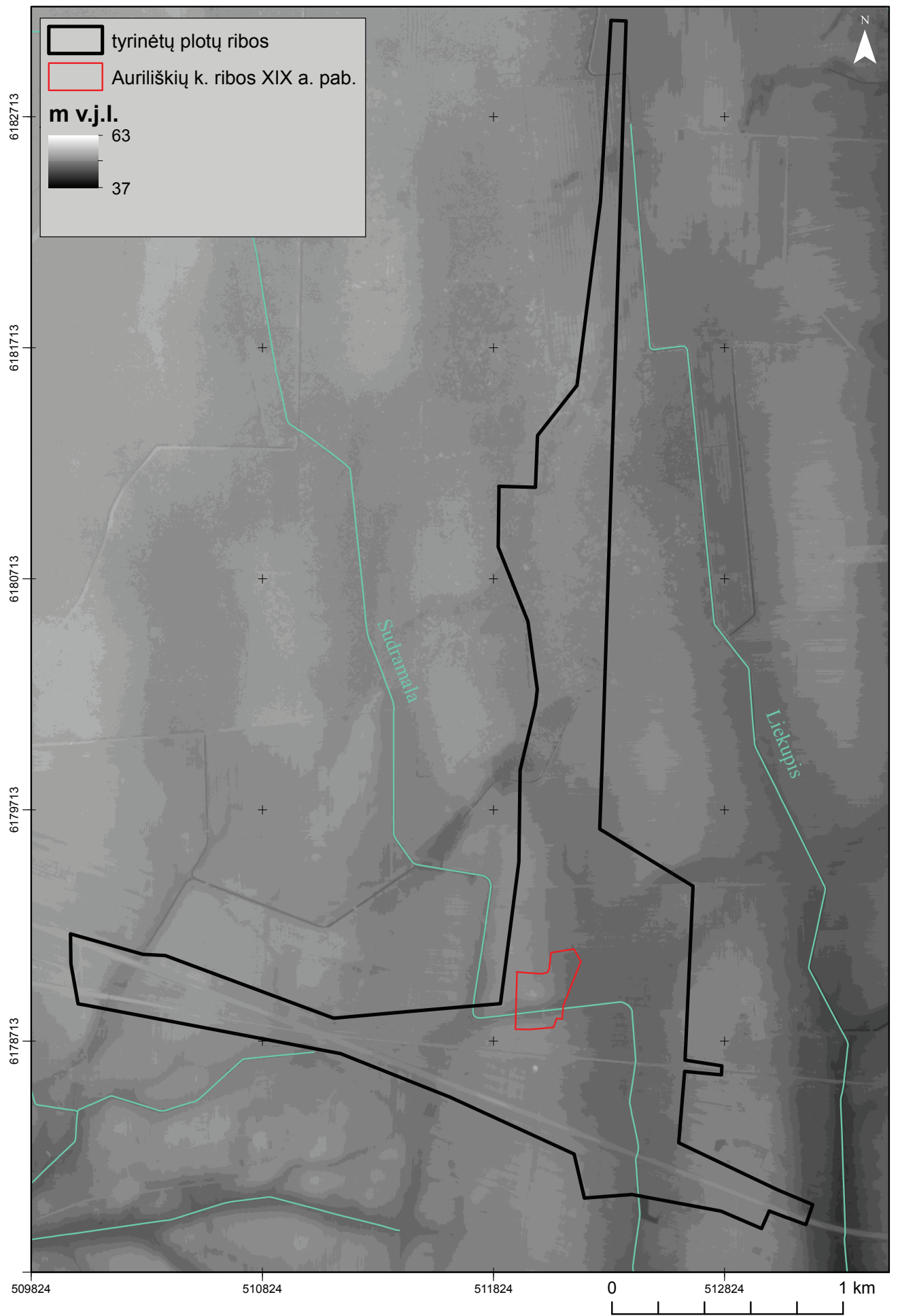


Gytis Piličiauskas

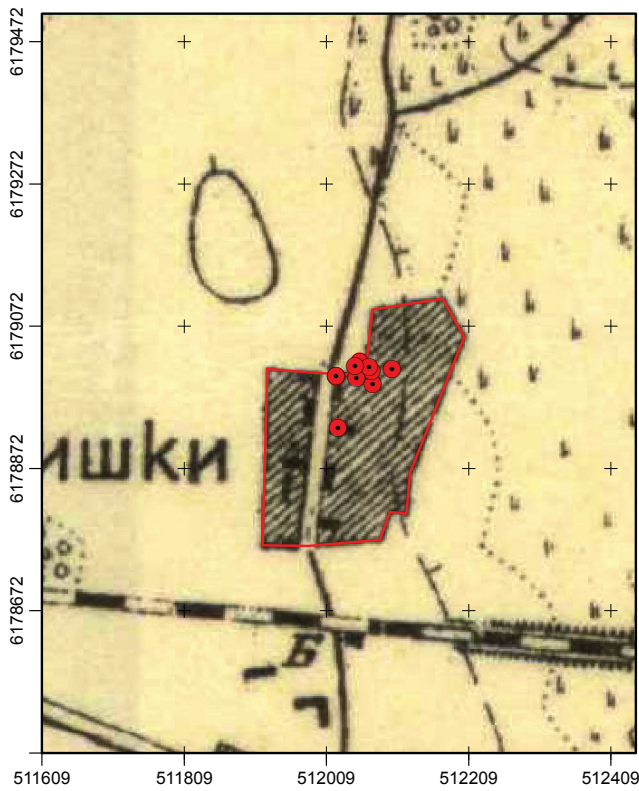




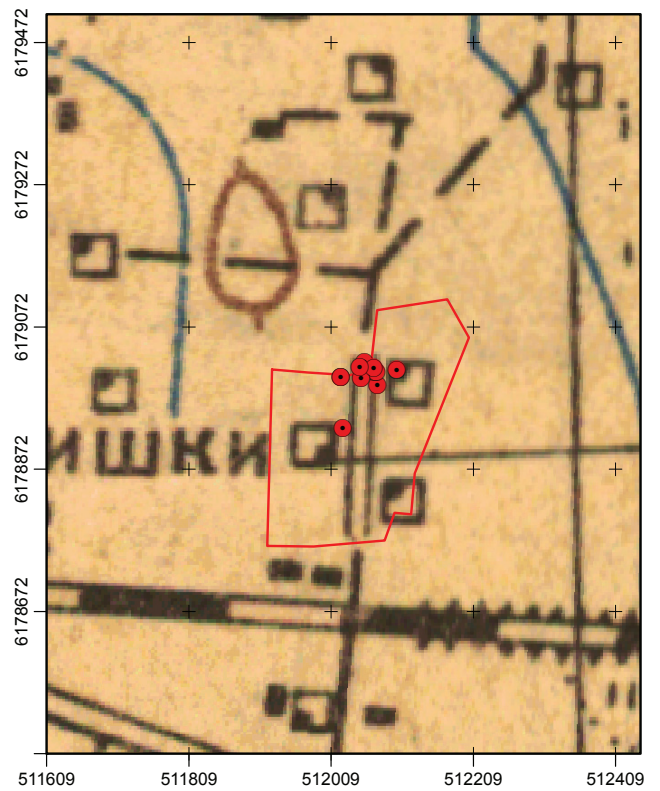
1 pav. Archeologinių žvalgymų Panevėžio tyrimų poligone planas su detalesniu vaizdu buv. Auriliškių k. ribose



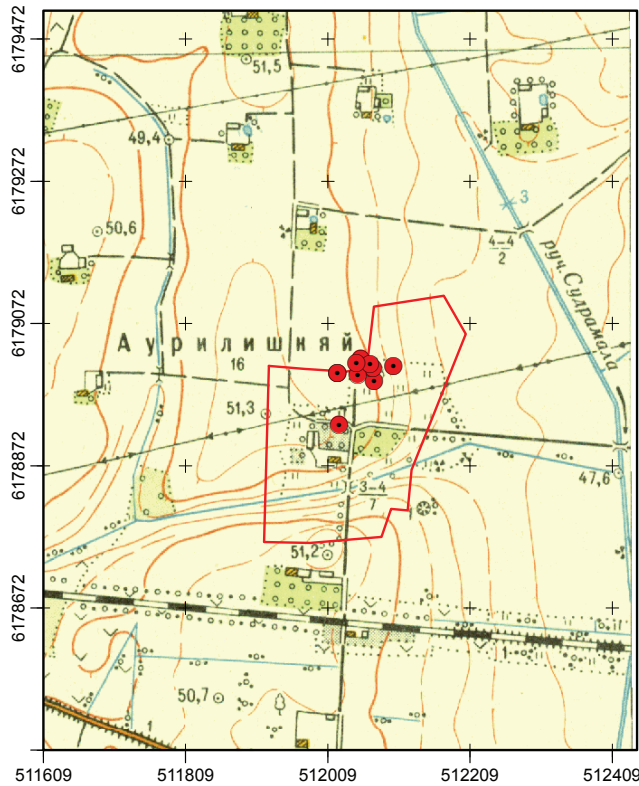
2 pav. Panevėžio tyrimų poligono reljefas LiDAR pagrindu



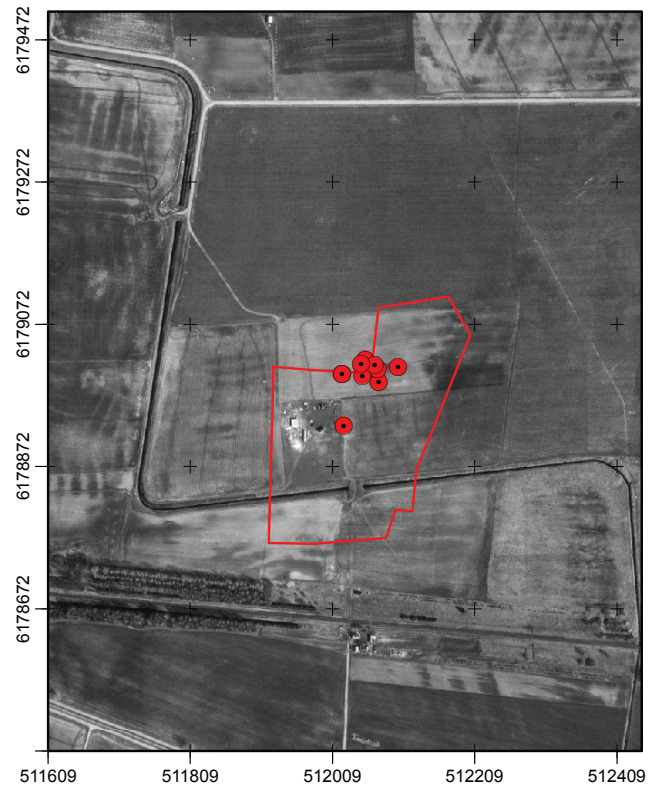
1898 m. (1:42 000)



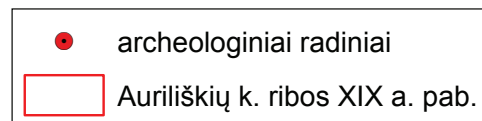
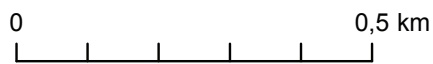
1943 m. (1:50 000)



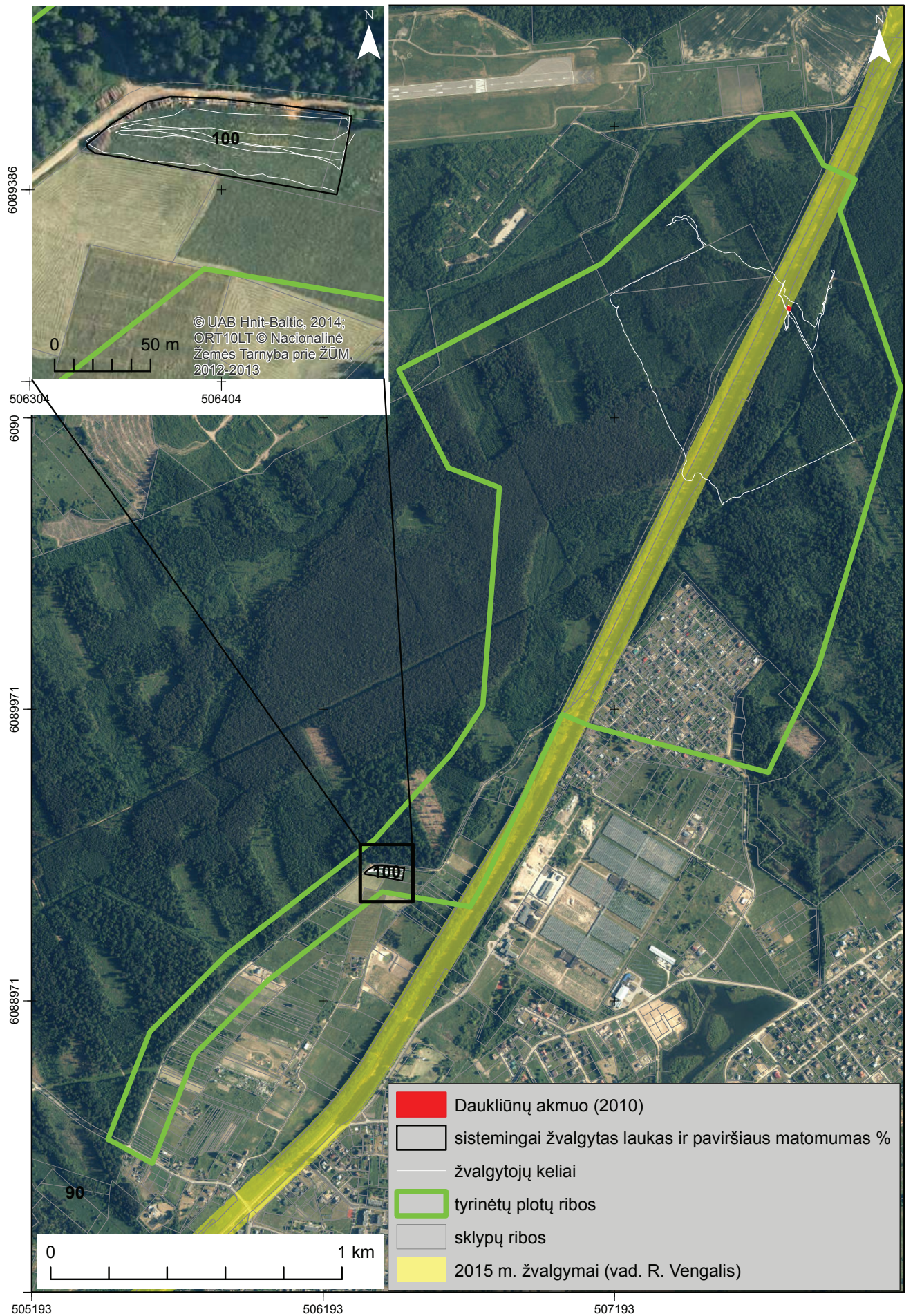
1969 m. (1:10 000)



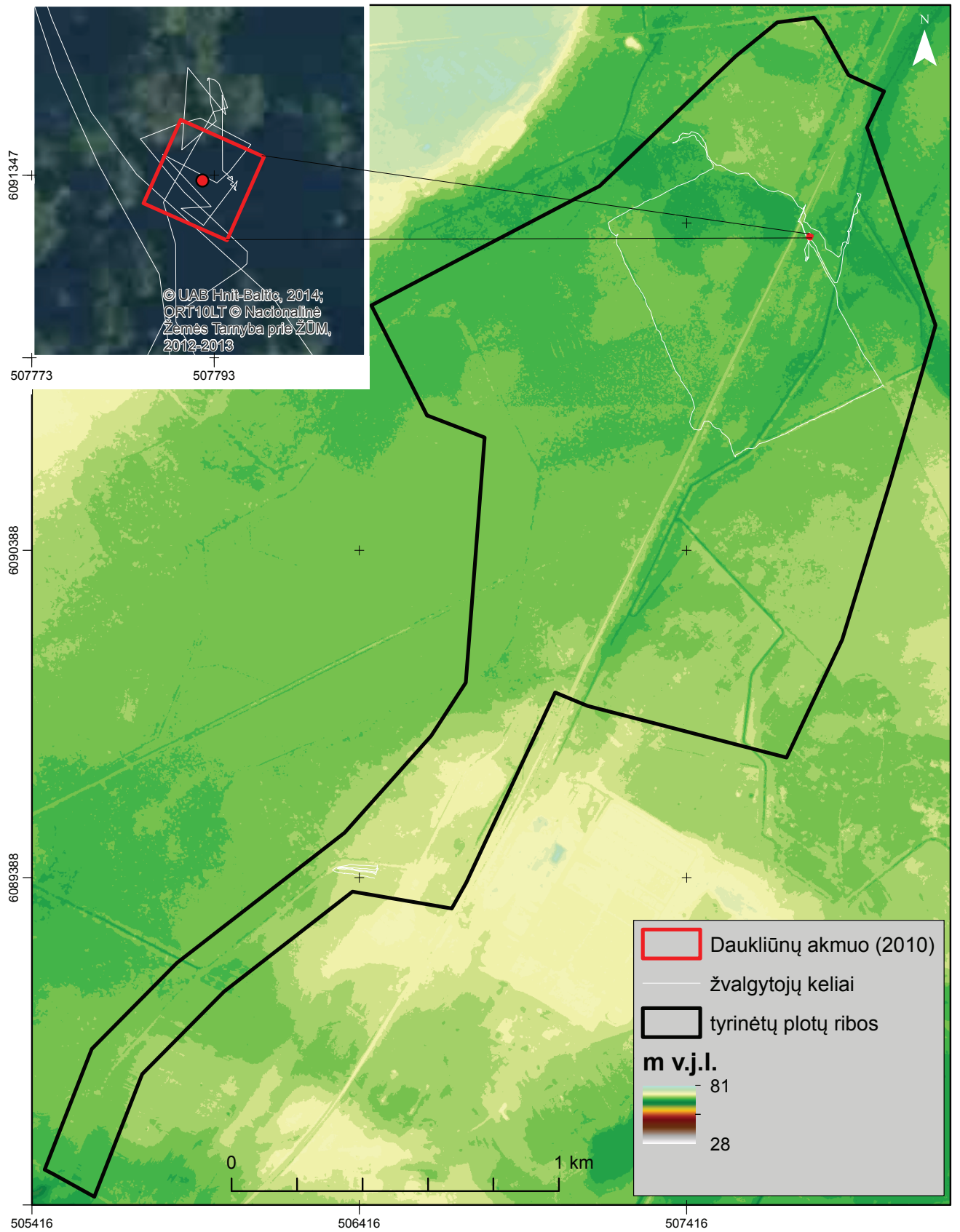
1995-1999 m.



3 pav. Auriliškių kaimavietė 1898 m. (1:42 000), 1943 m. (1:50 000), 1969 m. (1:10 000) žemėlapiuose ir 1995-1999 m. ortofotografijoje



1 pav. Archeologinių žvalgymų Kauno-Jonavos tyrimų poligone planas su detalesniu vaizdu sistemingai žvalgyto ploto



5 pav. Kauno-Jonavos tyrimų poligono reljefas LiDAR pagrindu



6 pav. Auriliškių kaimavietėje (Auriliškių k., Panevėžio sen., Panevėžio r. sav.) surinkti archeologiniai radiniai



7 pav. Vienintelis laukas su geru paviršiaus matomumu Kauno-Jonavos tyrimų poligone, Pabržio k., Neveronių sen., Kauno r. sav.



8 pav. Daukliūnų mitologinio akmens vaizdas iš R



9 pav. Greičiausiai natūralūs įdubimai Daukliūnų akmens paviršiuje, vadinamos pėdos



10 pav. Daukliūnų akmens su "Meškos" ir "Veršiuko" pėdomis, vad. Meškos akmeniu (2010) aplinkos vaizdas



11 pav. Auriliškių kaimavietė (Panevėžio sen., Panevėžio r. sav.)
žvalgoma metalo ieškikliu. Vaizdas iš R



12 pav. Auriliškių kaimavietės vaizdas iš R



13 pav. Žvalgomi Auriliškių k. laukai. Vaizdas iš P



14 pav. Žvalgomi Auriliškių k. laukai. Vaizdas iš Š