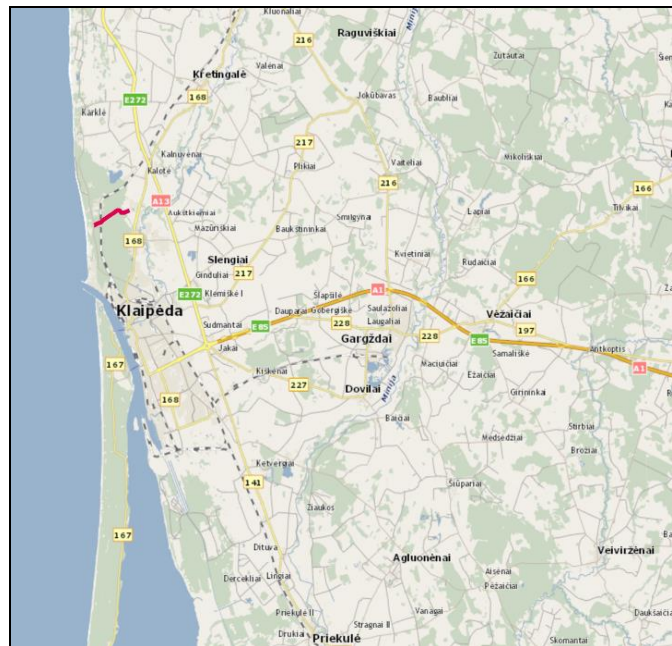




Naujos 2,508 km ilgio M. Jankaus gatvės ir apie 0,491 m esamos Labrenčiškių gatvės rekonstrukcijos Klaipėdos mieste informacija atrankai dėl poveikio aplinkai vertinimo



2016, Kaunas

## Turinys

<i>Įvadas</i> .....	5
<b>SANTRAUKA</b> .....	6
<i>I. Informacija apie planuojamos ūkinės veiklos organizatorių (užsakovą) .....</i>	<b>Klaida! Žymelė neapibrėžta.</b>
1. Planuojamos ūkinės veiklos organizatoriaus (užsakovo) kontaktiniai duomenys....	<b>Klaida! Žymelė neapibrėžta.</b>
2. Planuojamos ūkinės veiklos atrankos dėl poveikio aplinkai vertinimo dokumentų rengėjas .....	<b>Klaida! Žymelė neapibrėžta.</b>
<i>II. Planuojamos ūkinės veiklos aprašymas</i> .....	7
3. Planuojamos ūkinės veiklos pavadinimas, nurodant kurį(-iuos) Lietuvos Respublikos planuojamos ūkinės veiklos poveikio aplinkai vertinimo įstatymo 2 priedo planuojamos ūkinės veiklos, kuriai turi būti atliekama atranka dėl poveikio aplinkai vertinimo, rūšių sąrašo punktą(-us) atitinka planuojama ūkinė veikla .....	7
4. Planuojamos ūkinės veiklos fizinės charakteristikos: žemės sklypo plotas ir planuojama jo naudojimo paskirtis ir būdas (būdai), funkcinės zonos, planuojamas užstatymo plotas, numatomi statiniai, įrenginiai ir jų paskirtys, numatomi įrengti giluminiai gręžiniai, kurių gylis viršija 300 m, numatomi griovimo darbai, reikalinga inžinerinė infrastruktūra (pvz. inžineriniai tinklai (vandentiekio, nuotekų šalinimo, šilumos, energijos ir kt.) susisiekimo komunikacijos).....	7
5. Planuojamos ūkinės veiklos pobūdis: produkcija, technologijos ir pajėgumai .....	<b>Klaida! Žymelė neapibrėžta.</b>
6. Žaliavų naudojimas; cheminių medžiagų ir preparatų (mišinių) naudojimas, įskaitant ir pavojingų cheminių medžiagų ir preparatų naudojimą (nurodant jų pavojingumo klasę ir kategoriją); radioaktyviųjų medžiagų naudojimas; pavojingų (nurodant pavojingų atliekų technologinius srautus) ir nepavojingų atliekų (nurodant atliekų susidarymo šaltinį arba atliekų tipą) naudojimas; planuojamos ūkinės veiklos metu numatomas naudoti ir laikyti tokių žaliavų ir medžiagų preliminarus kiekis .....	<b>Klaida! Žymelė neapibrėžta.</b>
7. Gamtos išteklių (natūralių gamtos komponentų), visų pirma vandens, žemės, dirvožemio, biologinės įvairovės naudojimo mastas ir regeneracinis pajėgumas (atsistatymas) .....	<b>Klaida! Žymelė neapibrėžta.</b>
8. Energijos išteklių naudojimo mastas, nurodant kuro rūšį .....	<b>Klaida! Žymelė neapibrėžta.</b>
9. Pavojingų, nepavojingų ir radioaktyviųjų atliekų susidarymas, nurodant, atliekų susidarymo vietą, kokios atliekos susidaro (atliekų susidarymo šaltinis arba atliekų tipas), preliminarų jų kiekį, jų tvarkymo veiklos rūšis .....	<b>Klaida! Žymelė neapibrėžta.</b>
10. Nuotekų susidarymas, preliminarus jų kiekis, jų tvarkymas .....	<b>Klaida! Žymelė neapibrėžta.</b>
11. Cheminės taršos susidarymas (oro, dirvožemio, vandens teršalų, nuosėdų susidarymas, preliminarus jų kiekis) ir jos prevencija .....	<b>Klaida! Žymelė neapibrėžta.</b>
11.1 Oro tarša .....	<b>Klaida! Žymelė neapibrėžta.</b>
11.2 Dirvožemio tarša .....	<b>Klaida! Žymelė neapibrėžta.</b>
11.3 Vandens tarša.....	<b>Klaida! Žymelė neapibrėžta.</b>
12. Fizinės taršos susidarymas (triukšmas, vibracija, šviesa, šiluma, jonizuojančioji ir nejonizuojančioji (elektromagnetinė) spinduliuotė) ir jos prevencija .....	<b>Klaida! Žymelė neapibrėžta.</b>
12.1 Triukšmas .....	<b>Klaida! Žymelė neapibrėžta.</b>
12.2 Vibracija .....	<b>Klaida! Žymelė neapibrėžta.</b>
13. Biologinės taršos susidarymas (pvz., patogeniniai mikroorganizmai, parazitiniai organizmai) ir jos prevencija .....	<b>Klaida! Žymelė neapibrėžta.</b>

14. Planuojamos ūkinės veiklos pažeidžiamumo rizika dėl ekstremaliųjų įvykių (pvz., gaisrų, didelių avarių, nelaimių (pvz., potvynių, jūros lygio kilimo, žemės drebėjimų)) ir (arba) susidariusių ekstremaliųjų situacijų, įskaitant tas, kurias gali lemti klimato kaita; ekstremaliųjų įvykių ir ekstremaliųjų situacijų tikimybė ir jų prevencija .....**Klaida! Žymelė neapibrėžta.**

15. Planuojamos ūkinės veiklos rizika žmonių sveikatai (pvz., dėl vandens ar oro užterštumo). ..... **Klaida! Žymelė neapibrėžta.**

16. Planuojamos ūkinės veiklos sąveika su kita vykdoma ūkine veikla ir (arba) pagal teisės aktų reikalavimus patvirtinta ūkinės veiklos (pvz., pramonės, žemės ūkio) plėtra gretimose teritorijose (pagal patvirtintus teritorijų planavimo dokumentus).....**Klaida! Žymelė neapibrėžta.**

17. Veiklos vykdymo terminai ir eiliškumas, numatomas eksploatacijos laikas.....**Klaida! Žymelė neapibrėžta.**

### III. PLANUOJAMOS ŪKINĖS VEIKLOS VIETA ..... **Klaida! Žymelė neapibrėžta.**

18. Planuojamos ūkinės veiklos vieta (adresas) pagal administracinius teritorinius vienetų, jų dalis ir gyvenamąsias vietas (apskritis, savivaldybė, seniūnija, miestas, miestelis, kaimas, viensėdis, gatvė); teritorijos, kurioje planuojama ūkinė veikla, žemėlapis su gretimybėmis ne senesnis kaip 3 metų (ortofoto ar kitame žemėlapyje, kitose grafinės informacijos pateikimo priemonėse apibrėžta planuojama teritorija, planų mastelis pasirenkamas atsižvelgiant į planuojamos teritorijos ir teritorijos, kurią planuojama ūkinė veikla gali paveikti, dydžius); informacija apie teisę valdyti, naudoti ar disponuoti planuojamos teritorijos žemės sklypą (privati, savivaldybės ar valstybinė nuosavybė, sutartinė nuoma); žemės sklypo planas, jei parengtas..... **Klaida! Žymelė neapibrėžta.**

19. Planuojamos ūkinės veiklos sklypo ir gretimų žemės sklypų ar teritorijų funkcinis zonavimas ir teritorijos naudojimo reglamentas (pagrindinė žemės naudojimo paskirtis ir būdas (būdai), nustatytos specialiosios žemės naudojimo sąlygos, vyraujančių statinių ar jų grupių paskirtis) pagal patvirtintus teritorijų planavimo dokumentus. Informacija apie vietovės infrastruktūrą, urbanizuotas teritorijas (gyvenamąsias, pramonines, rekreacines, visuomeninės paskirties), esamus statinius ir šių teritorijų ir (ar) statinių atstumus nuo planuojamos ūkinės veiklos vietos (objekto ar sklypo, kai toks suformuotas, ribos) ..**Klaida! Žymelė neapibrėžta.**

20. Informacija apie eksploatuojamus ir išžalgytus žemės gelmių telkinių išteklius (naudingas iškasenas, gėlo ir mineralinio vandens vandenvietės), įskaitant dirvožemį; geologinius procesus ir reiškinius (pvz., erozija, sufozija, karstas, nuošliaužos), geotopus, kurių duomenys kaupiami GEOLIS (geologijos informacijos sistema) duomenų bazėje (<https://epaslaugos.am.lt/>).....**Klaida! Žymelė neapibrėžta.**

21. Informacija apie kraštovaizdį, gamtinį karkasą, vietovės reljefą, vadovautis Europos kraštovaizdžio konvencijos, Europos Tarybos ministrų komiteto 2008 m. rekomendacijomis CM/Rec (2008-02-06)3 valstybėms narėms dėl Europos kraštovaizdžio konvencijos įgyvendinimo gairių nuostatomis, Lietuvos kraštovaizdžio politikos krypties aprašu (<http://www.am.lt/VI/index.php#a/12929>) ir Lietuvos Respublikos kraštovaizdžio erdvinės struktūros įvairovės ir jos tipų identifikavimo studija ([http://www.am.lt/VI/article.php3?article\\_id=13398](http://www.am.lt/VI/article.php3?article_id=13398)), kurioje vertingiausios estetiniu požiūriu Lietuvos kraštovaizdžio vizualinės struktūros išskirtos studijoje pateiktame Lietuvos kraštovaizdžio vizualinės struktūros žemėlapyje ir pažymėtos indeksais V3H3, V2H3, V3H2, V2H2, V3H1, V1H3, jų vizualinis dominantiškas yra a, b, c .....**Klaida! Žymelė neapibrėžta.**

22. Informacija apie saugomas teritorijas (pvz., draustiniai, parkai ir kt.), įskaitant Europos ekologinio tinklo „Natura 2000“ teritorijas, kurios registruojamos STK (Saugomų teritorijų valstybės kadastras) duomenų bazėje (<http://stk.vstt.lt>) ir šių teritorijų atstumus nuo planuojamos ūkinės veiklos vietos (objekto ar sklypo, kai toks suformuotas, ribos). Pridedama Valstybinės saugomų teritorijų tarnybos prie Aplinkos ministerijos Poveikio reikšmingumo „Natura 2000“ teritorijoms išvada, jeigu tokia išvada reikalinga pagal teisės aktų reikalavimus .....**Klaida! Žymelė neapibrėžta.**

23. Informacija apie biotopus – miškus, jų paskirtį ir apsaugos režimą; pievas, pelkes, vandens telkinius ir jų apsaugos zonas, juostas, jūros aplinką ir kt.; biotopų buveinėse esančias saugomas rūšis, jų augavietes ir radavietes, kurių informacija kaupiama SRIS (saugomų rūšių informacinė sistema) duomenų bazėje (<https://epaslaugos.am.lt/>), jų atstumą nuo planuojamos ūkinės veiklos vietos (objekto ar sklypo, kai toks suformuotas, ribos) ir biotopų buferinį pajėgumą (biotopų atsparumo pajėgumas) ..**Klaida! Žymelė neapibrėžta.**

23.1 Miškai, kertinės miško buveinės ..... **Klaida! Žymelė neapibrėžta.**

23.2 Biologinė įvairovė ..... **Klaida! Žymelė neapibrėžta.**

23.3 Pelkės ir durpynai ..... **Klaida! Žymelė neapibrėžta.**

23.4 Vandens telkiniai ir apsaugos zonos ..... **Klaida! Žymelė neapibrėžta.**

24. Informacija apie jautrias aplinkos apsaugos požiūriu teritorijas – vandens pakrančių zonas, potvynių zonas, karstinį regioną, gėlo ir mineralinio vandens vandenvietes, jų apsaugos zonas ir juostas ir pan. .... **Klaida! Žymelė neapibrėžta.**

25. Informacija apie teritorijos taršą praeityje (teritorijos, kuriose jau buvo nesilaikoma projektui taikomų aplinkos kokybės normų), jei tokie duomenys turimi. .... **Klaida! Žymelė neapibrėžta.**

26. Informacija apie tankiai apgyvendintas teritorijas ir jų atstumą nuo planuojamos ūkinės veiklos vietos (objekto ar sklypo, kai toks suformuotas, ribos). .... **Klaida! Žymelė neapibrėžta.**

27. Informacija apie vietovėje esančias nekilnojamasias kultūros vertybes, kurios registruotos Kultūros vertybių registre (<http://kvr.kpd.lt/heritage>), ir jų atstumą nuo planuojamos ūkinės veiklos vietos (objekto ar sklypo, kai toks suformuotas, ribos)..... **Klaida! Žymelė neapibrėžta.**

#### IV. GALIMO POVEIKIO APLINKAI RŪŠIS IR APIBŪDINIMAS ..... **Klaida! Žymelė neapibrėžta.**

28. Galimas reikšmingas poveikis aplinkos veiksniams, atsižvelgiant į dydį ir erdvinį mastą (pvz., geografinę vietovę ir gyventojų, kuriems gali būti daromas poveikis, skaičių); pobūdį (pvz., teigiamas ar neigiamas, tiesioginis ar netiesioginis, sąveikaujantis, trumpalaikis, vidutinės trukmės, ilgalaikis); poveikio intensyvumą ir sudėtingumą (pvz., poveikis intensyvės tik paukščių migracijos metu); poveikio tikimybę (pvz., tikėtinas tik avarijų metu); tikėtiną poveikio pradžią, trukmę, dažnumą ir grįžtamumą (pvz., poveikis bus tik statybos metu, lietaus vandens išleidimas gali padidinti upės vandens debitą, užlieti žuvų nerštavietes, sukelti eroziją, nuošliaužas); bendrą poveikį su kita vykdoma ūkine veikla ir (arba) pagal teisės aktų reikalavimus patvirtinta ūkinės veiklos plėtra gretimose teritorijose (pvz., kelių veiklos rūšių vandens naudojimas iš vieno vandens šaltinio gali sumažinti vandens debitą, sutrikdyti vandens gyvūnijos mitybos grandinę ar visą ekologinę pusiausvyrą, sumažinti ištirpusio vandenyje deguonies kiekį); galimybę veiksmingai sumažinti poveikį ..... **Klaida! Žymelė neapibrėžta.**

28.1. poveikis gyventojams ir visuomenės sveikatai, įskaitant galimą neigiamą poveikį gyvenamajai, rekreacinei, visuomeninei aplinkai, gyventojų saugai ir visuomenės sveikatai dėl fizikinės, cheminės, biologinės taršos (atsižvelgiant į foninį užterštumą) ir kvapų (pvz., vykdant veiklą, susidarys didelis oro teršalų kiekis dėl kuro naudojimo, padidėjusio transporto srauto, gamybos proceso ypatumų, statybų metu ir pan.); galimą poveikį vietos darbo rinkai ir vietovės gyventojų demografijai ..... **Klaida! Žymelė neapibrėžta.**

28.2. poveikis biologinei įvairovei, įskaitant galimą poveikį natūralioms buveinėms dėl jų užstatymo ar suskaidymo, hidrologinio režimo pokyčio, želdinių sunaikinimo ir pan.; galimas natūralių buveinių tipų plotų sumažėjimas, saugomų rūšių, jų augaviečių ir radaviečių išnykimas ar pažeidimas, galimas neigiamas poveikis gyvūnų maitinimuisi, migracijai, veisimuisi ar žiemojimui ..... **Klaida! Žymelė neapibrėžta.**

28.3. poveikis žemei ir dirvožemiui, pavyzdžiui, dėl numatomų didelės apimties žemės darbų (pvz., kalvų nukasimas, vandens telkinių gilinimas ar upių vagų tiesinimas); gausaus gamtos išteklių naudojimo; pagrindinės tikslinės žemės paskirties pakeitimo ..... **Klaida! Žymelė neapibrėžta.**

28.4. poveikis vandeniui, pakrančių zonoms, jūrų aplinkai (pvz., paviršinio ir požeminio vandens kokybei, hidrologiniam režimui, žvejybai, navigacijai, rekreacijai) ..... **Klaida! Žymelė neapibrėžta.**

28.5. Poveikis orui ir vietovės meteorologinėms sąlygoms (pvz., aplinkos oro kokybei, mikroklimatui) ..... **Klaida! Žymelė neapibrėžta.**

- 28.6. poveikis kraštovaizdžiui, pasižyminčiam estetinėmis, nekilnojamosiomis kultūros ar kitomis vertybėmis, rekreaciniais ištekliais, ypač vizualinis, įskaitant poveikį dėl reljefo formų keitimo (pažeminimas, paaukštinimas, lyginimas) ..... **Klaida! Žymelė neapibrėžta.**
- 28.7. poveikis materialinėms vertybėms (pvz., nekilnojamojo turto (žemės, statinių) paėmimas, poveikis statiniams dėl veiklos sukeliama triukšmo, vibracijos, numatomi apribojimai nekilnojamajam turtui) ..... **Klaida! Žymelė neapibrėžta.**
- 28.8. poveikis kultūros paveldui, (pvz., dėl veiklos sukeliama triukšmo, vibracijos, šviesos, šilumos, spinduliuotės) **Klaida! Žymelė neapibrėžta.**

*Išvados*..... 10

*Literatūra*..... **Klaida! Žymelė neapibrėžta.**

*Priedai* ..... **Klaida! Žymelė neapibrėžta.**

- 1 PRIEDAS. Sprendimas dėl miško žemės pakeitimo kitomis naudmenomis.....**Klaida! Žymelė neapibrėžta.**
- 2 PRIEDAS. Triukšmo sklaidos žemėlapiai .....**Klaida! Žymelė neapibrėžta.**
- 2.1. Esama situacija .....**Klaida! Žymelė neapibrėžta.**
- 2.2. Prognozuojama situacija.....**Klaida! Žymelė neapibrėžta.**
- 3 PRIEDAS. Oro taršos sklaidos žemėlapiai .....**Klaida! Žymelė neapibrėžta.**
- 4 PRIEDAS. SRIS išrašas.....**Klaida! Žymelė neapibrėžta.**

## Išvadas

Klaipėdos miesto savivaldybėje planuojama tiesti naują dviejų eismo juostų gatvę ir kartu rekonstruoti esamos miesto gatvės atkarpą, įrengiant dviračių ir pėsčiųjų takus, juos atitveriant atitvarais, įrengiant saugią dviejų lygių sankryžą su geležinkeliu. Gatvės važiuojamosios dalies plotis sieks 7 m, pėsčiųjų tako plotis – 2 m, dviračių tako – 3,5 m. Naujos tiesiamos gatvės ilgis sudarys 2,508 km, rekonstruojamos gatvės – 0,491 km, bendras visos gatvės ilgis bus 2,999 km.

Gatvės nutiesimas ir įjungimas į miesto infrastruktūros tinklą leistų perskirstyti transporto srautus, pagerinti susisiekimą ir suformuoti Klaipėdos šiaurinių gatvių tinklą, tobulinti rekreacinių vietų pasiekiamumą dviračių takais nuo Medelyno gatvės iki pajūrio (Pamario gatvės ir Melnragės).

Planuojama veikla patenka į Lietuvos Respublikos Planuojamos ūkinės veiklos poveikio aplinkai vertinimo įstatymo pakeitimo 2005-06-21 Nr. X-258 (Žin., 2005, Nr. 84-3105) 2 priedo sąrašo, 10.2. punktą urbanistinių objektų, įskaitant prekybos ar pramogų centrus, autobusų ar troleibusų parkus, mašinų stovėjimo aikšteles ar garažų kompleksus, sporto ir sveikatingumo kompleksus, statyba (kai užimamas plotas didesnis kaip 0,5 ha plotas).

Informacija atrankai parengta vadovaujantis planuojamos ūkinės veiklos atrankos metodiniais nurodymais, patvirtintais 2014 m. gruodžio 16 d. Lietuvos Respublikos ministro įsakymu Nr. D1-1026 „Dėl Lietuvos Respublikos aplinkos ministro 2005 m. gruodžio 30 d. įsakymo Nr. D1-665 „Dėl planuojamos ūkinės veiklos atrankos metodinių nurodymų patvirtinimo“ pakeitimo“.

Gatvei reikalinga teritorija yra miške, todėl reikalingas paskirties keitimas ir miško kirtimas. Tuo tikslu buvo parengtas ir 2008-02-28 sprendimu Nr. T2-47 patvirtintas „Kelio nuo Medelyno gatvės per Labrenčiškės gyvenvietę į Girulius, Klaipėdoje detalusis planas“. Gatvės statybai planuojama panaudoti apie 6,11 ha.

2016 m. vasario 29 d. Klaipėdos miesto taryba priėmė sprendimą Nr. T2-38, kad gatvei reikalinga valstybinė miško žemė, priklausanti Kretingos miško urėdijai, paverčiama kitomis naudmenomis. Sprendime nurodoma, kad detaliuoju planu suformuotų 3,85 ha ir 1,56 ha sklypų pagrindinė žemės naudojimo paskirtis – kita, naudojimo būdas – susisiekimo ir inžinerinių tinklų koridorių teritorijos. Sprendime nustatomas ir kompensacijos dydis už miško žemę.

Sprendimas priimtas atsižvelgiant į patvirtintus Klaipėdos miesto bendrojo plano sprendinius, detalųjį planą bei miško paskirties keitimą reglamentuojančius teisės aktus, miškų tarnybos pažymas:

- „Dėl miško žemės pavertimo kitomis naudmenomis ir kompensavimo už miško žemės pavertimą kitomis naudmenomis aprašo“ 17 pkt. (2011-09-28 Nr. 1131);
- „Dėl valstybinės reikšmės miškų plotų schemų patvirtinimo“ 1.2.3 papunktis (2012-09- Nr. 1121);
- Valstybinės miškų tarnybos pažymą 2013-01-04 „Apie piniginę kompensaciją už miško žemės pavertimą kitomis naudmenomis Nr. 38464 ir Nr. 38458.

Tarybos sprendimas pateiktas 1 priede.

Gatvės tiesimo techninį projektą planuojama parengti per 2016 m.

## SANTRAUKA

Gatvė planuojama šiaurinėje Klaipėdos miesto dalyje. Naujos gatvės formavimas apima esamos gatvės rekonstrukciją individualių namų Labrenčiškės gyvenvietėje ir naujos gatvės tiesimą Girulių miške, esamos kvartalinijos vietoje. Viso planuojama nutiesti 2,999 km ilgio miesto gatvę, su pėsčiųjų, dviračių takais ir dviejų lygių sankryža, kad transportas saugiai galėtų kirsti esamą geležinkelį. Numatoma, kad miesto gatve leidžiamas eismas bus 50 km/h greičiu.

Nauja gatvės atkarpa planuojama Girulių miške, rekonstruojama atkarpa – Labrenčiškių gyvenvietėje. Intensyviai urbanizuotų teritorijų aplinkoje nėra. Gatvė tik pradžioje ribojasi su Labrenčiškėmis, kur artimiausias gyvenamasis namas nuo gatvės liks nutolęs ~65 metrus. Kitos gyvenamosios teritorijos yra atokiau: Kukuliškiai ~2 km, Pūrmaliai ~1,5 km, Kalotė ~1,7 km, Glaudėnai ~2,8 km. 500 metrų spinduliu, nuo planuojamos gatvės, yra 260 gyvenamųjų ir 178 negyvenamosios paskirties pastatų.

Artimiausi vandens telkiniai – miške esantys grioviai. Teritorija į vandens telkinius, apsaugos zonas, vandenviečių teritorijas, nacionalines ar saugomas europinės svarbos „Natura 2000“ teritorijas nepatenka. Kalotės botaninis – zoologinis draustinis nutolęs ~1,1 km, Olandų kepurės kraštovaizdžio draustinis ~3,7 km, Karklės etnokultūros draustinis (~5,2 km), Karklės jūrinis draustinis (~8 km), Šaipių kraštovaizdžio draustinis (~6,1 km).

Visas miškas per kurį planuojama tiesti kelią priskiriamas IIB kategorijai, specialiosios paskirties miškų grupei, rekreacinių miškų pogrupiui. Konkreti vieta kurioje planuojama kelias priskiriama miško parkų pogrupiui (**Klaida! Nerastas nuorodos šaltinis.** pav.), dėl to yra išskiriamos galimos kirtimų rūšys: plynieji arba neplynieji sanitariniai kirtimai; ugdymo kirtimai; gamtinę brandą pasiekę medynai gali būti kertami tik neplynaisiais (atvėjiniais ir atrankiniais) kirtimais; specialieji miško kirtimai.

Gatvei suformuoti reikalingas 6,11 ha ploto sklypas, iš jo 5,41 ha sudaro miško žemės (3,85 ha ir 1,56 ha sklypai). Miško žemės paskirties keitimas yra patvirtintas 2016 m. vasario 29 d. Klaipėdos miesto tarybos priimtu sprendimu Nr. T2-38. Tolesniais etapais bus atliekama medžių taksacija ir prieš pradėdant statybos darbus iškirsti medžiai, išvalyta teritorija.

Projektui reikalinga inžinerinė infrastruktūra: drenažas, paviršinių nuotekų nuleidimas į valymo įrenginius, elektra gatvės apšvietimui. Pastatų griovimai nenumatomi.

Hidrologinio režimo užtikrinimui ir saugiai smulkiosios faunos migracijai po gatve įrengiama pralaida sausais kraštais, kad smulkieji žinduoliai galėtų saugiai kirsti gatvę.

Įvertinus nedidelę gyvūnų migraciją, nedidelį prognozuojamą eismo intensyvumą ir nedidelį greitį, (50km/h) tinklo tvoros ir specialusis ženklavimas apsaugai nuo stambųjų kanopinių gyvūnų nerekomenduojamas dėl galimo barjero efekto sukėlimo, nes šiaurinė miško dalis būtų atskirta nuo likusio miško masyvo.

Paviršinėse nuotekos nuo gatvės bus surenkamos ir nuvedamos į valymo įrenginius (smėliagaudę ir naftos gaudyklę), apvalomos iki leidžiamų parametru ir išleidžiamos į aplinką. Visa nuotekų sistema yra derinama su šalia kitu detaliuoju planu numatomu nauju kvartalu, kuris iškils vietoj esamo medelyno.

## II. Planuojamos ūkinės veiklos aprašymas

**3. Planuojamos ūkinės veiklos pavadinimas, nurodant kurį(-iuos) Lietuvos Respublikos planuojamos ūkinės veiklos poveikio aplinkai vertinimo įstatymo 2 priedo planuojamos ūkinės veiklos, kuriai turi būti atliekama atranka dėl poveikio aplinkai vertinimo, rūšių sąrašo punktą(-us) atitinka planuojama ūkinė veikla**

**Planuojamos ūkinės veiklos pavadinimas** – Naujos 2,508 km ilgio M. Jankaus gatvės ir apie 0,491 m esamos Labrenčiškių gatvės rekonstrukcija Klaipėdos mieste.

Planuojama veikla patenka į Lietuvos Respublikos Planuojamos ūkinės veiklos poveikio aplinkai vertinimo įstatymo pakeitimo 2005-06-21 Nr. X-258 (Žin., 2005, Nr. 84-3105) 2 priedo sąrašo, 10.2. punktą urbanistinių objektų, įskaitant prekybos ar pramogų centrus, autobusų ar troleibusų parkus, mašinų stovėjimo aikšteles ar garažų kompleksus, sporto ir sveikatingumo kompleksus, statyba (kai užimamas plotas didesnis kaip 0,5 ha plotas).

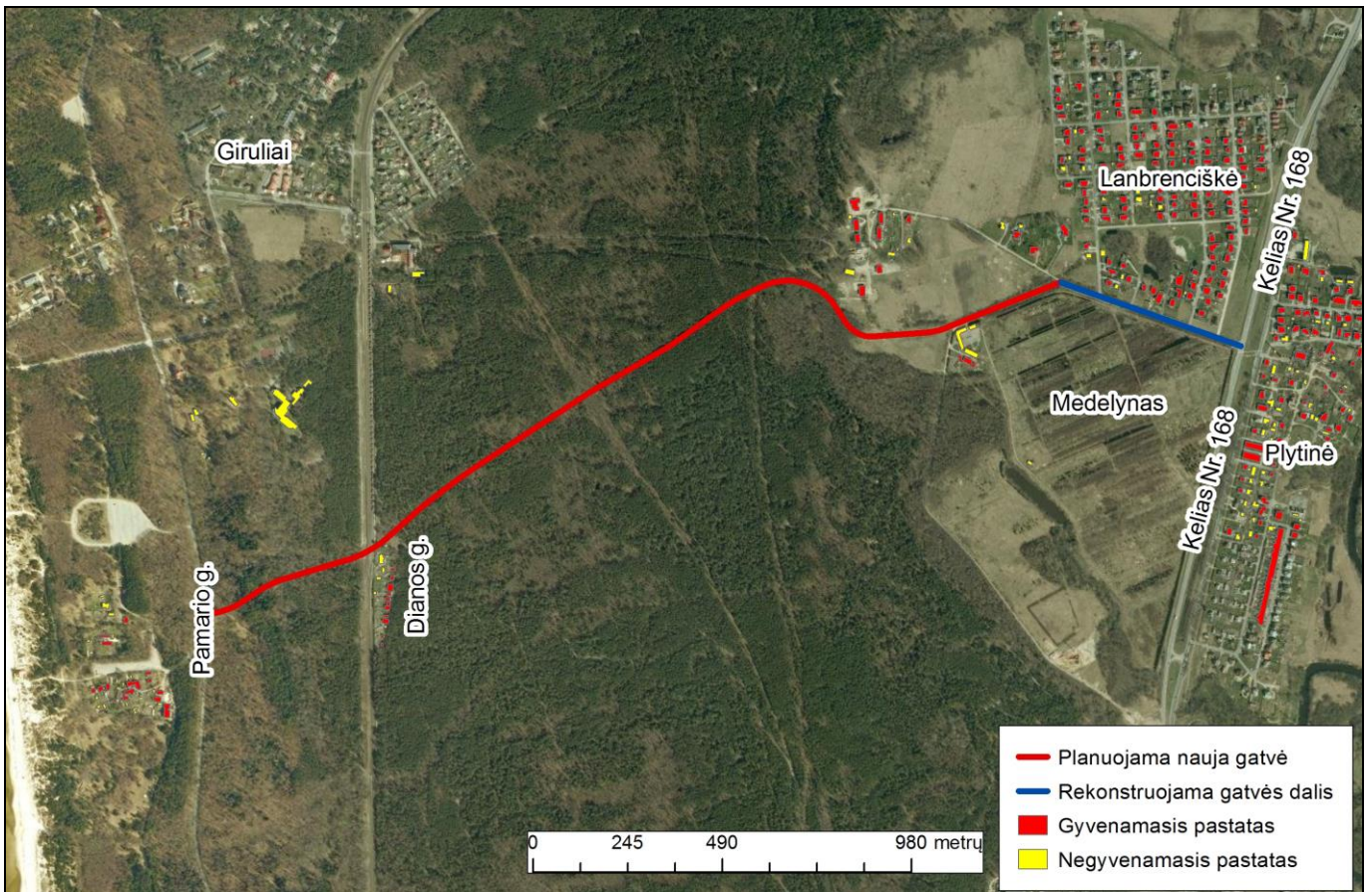
**4. Planuojamos ūkinės veiklos fizinės charakteristikos: žemės sklypo plotas ir planuojama jo naudojimo paskirtis ir būdas (būdai), funkcinės zonos, planuojamas užstatymo plotas, numatomi statiniai, įrenginiai ir jų paskirtys, numatomi įrengti giluminiai gręžiniai, kurių gylis viršija 300 m, numatomi griovimo darbai, reikalinga inžinerinė infrastruktūra (pvz. inžineriniai tinklai (vandentiekio, nuotekų šalinimo, šilumos, energijos ir kt.) susisiekimo komunikacijos)**

Gatvės tiesimui nuo Medelyno gatvės per Labrenčiškės gyvenvietę į Girulius, Klaipėdoje buvo parengtas ir Klaipėdos miesto savivaldybės tarybos 2008 m. vasario 28 d. sprendimu Nr. T2-47 patvirtintas detalusis planas. Gatvės statybai planuojama panaudoti apie 6,11 ha. Formuojamuose sklypuose, jų apsaugos zonose, sanitarinėse apsaugos zonose nekilnojamo turto arba nuolatinių gyventojų nėra. Detalaus plano brėžinys pateikiamas 2 paveiksle.

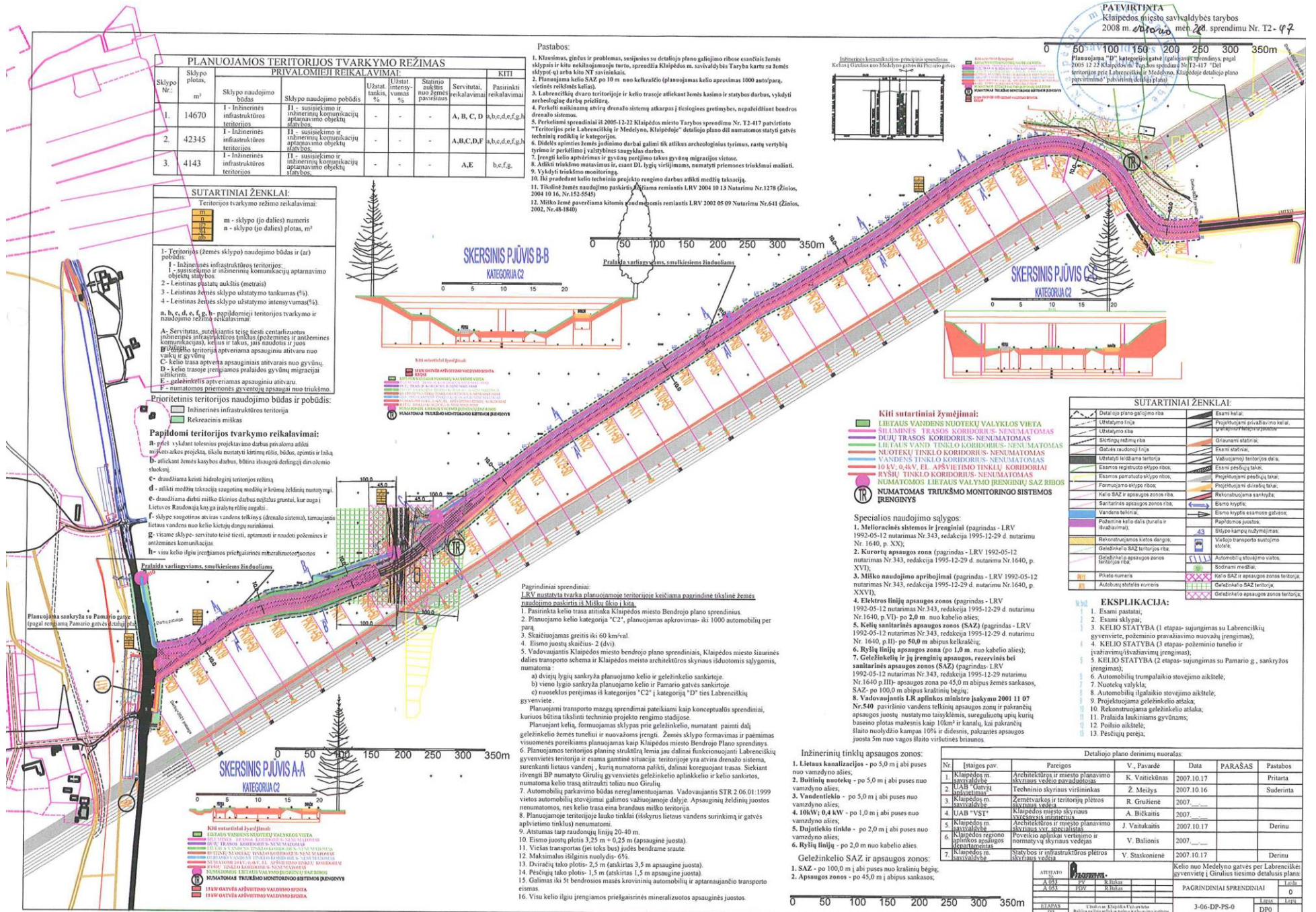
Planuojama sklypo (ar sklypų) paskirtis – inžinerinė infrastruktūra. Gatvė tiesiama su pilna infrastruktūra: kartu su pėsčiųjų ir dviračių takais, tuneliu, dviejų lygių sankryža, apšvietimu, eismo saugos ir aplinkosauginėmis priemonėmis. Gatvės tiesimui planuojama panaudoti esamą 7-8 m pločio miško kvartaliniją, tačiau papildomas miško medžių kirtimas yra neišvengiamas. Planuojamos tiesti ir rekonstruoti gatvės vieta ir gretimybės pateiktos 1 paveiksle.

Projekto įgyvendinimui reikės paimti apie 5,41 ha miško žemių, kurios priklauso Kretingos urėdijai, Klaipėdos girininkijai. Miško žemių paskirties keitimas į infrastruktūros paskirtį (inžinerinės infrastruktūros teritorijos, susisiekimo ir inžinerinių tinklų koridoriai) jau vykdomas pagal 2016-02-29 Klaipėdos miesto tarybos sprendimą Nr. T2-38 dėl miško žemės pakeitimo; pagal 2008-02-28 sprendimu Nr. T2-47 patvirtintą gatvės detalųjį planą; pagal LR Vyriausybės 2007-02-27 nutarimu Nr. 238 patvirtintą „Miško žemės pavertimo kitomis naudmenomis tvarkos aprašą“ (Žin. 2011-09-28 Nr. 1131; 2014-04-02, Nr. 2014-03996); pagal Valstybinės miškų tarnybos pažymą 2013-01-04 „Apie piniginę kompensaciją už miško žemės pavertimą kitomis naudmenomis Nr. 38464 ir Nr. 38458.





1 pav. Planuojamos tiesti ir rekonstruoti gatvės vieta ir gretimbės



## Išvados

- ▶ Įvertinus projekto aplinką (gatvė numatoma Girulių miške ir Labrenčiškės gyvenvietėje), nutiesus gatvę su 50 km/h greičiu, gyvenamosios teritorijos neigiamo poveikio dėl viršnorminio triukšmo lygio ir oro taršos nepatirs, papildomų, prevencinių triukšmo ir oro taršos mažinimo priemonių taikyti nereikia. Šalia gatvės ateityje planuojami kvartalai pagal kitus planus bus su ekraninio tipo pastatais, kad užtikrinti apsaugą nuo triukšmo ir taršos.
- ▶ Projektuojami paviršinių nuotekų surinkimo ir valymo įrenginiai (2 vnt.) apsaugos nuo galimos taršos paviršinį ir požeminiam vandeniui, dirvožemį.
- ▶ Gatvės tiesimo ir jos eksploatacijos metu, neigiama įtaka saugomoms teritorijoms ir kartinėms miško buveinėms nenumatoma. Projekto įgyvendinimui neišvengiamai reikės iškirsti dalį miško, todėl numatomas galimas lokalus neigiamas poveikiui ekosistemoms ir bioįvairovei planuojamos gatvės ribose.